



**RESULTADOS DE LA
ENCUESTA DE CALIDAD DE VIDA
2021 NEJAPA**



USAID
DEL PUEBLO DE LOS ESTADOS
UNIDOS DE AMÉRICA



Fundación Salvadoreña para
el Desarrollo Económico y Social



**RESULTADOS DE LA
ENCUESTA DE CALIDAD DE VIDA
2021 NEJAPA**



USAID
DEL PUEBLO DE LOS ESTADOS
UNIDOS DE AMÉRICA



Fundación Salvadoreña para
el Desarrollo Económico y Social

Resultados de la Encuesta de calidad de vida 2021

Unidad Coordinadora El Salvador Cómo Vamos

Mario Chávez Claros
Carolina Molina Medina
José Andrés Jácome
Alejandra Cisneros Orellana

Con el apoyo de:



Proyecto Imagina “El país que queremos”
Acuerdo de Cooperación No. 72051918CA00004

Descargo de responsabilidad

Este documento ha sido posible gracias al apoyo del pueblo de los Estados Unidos de América a través de la Agencia de los Estados Unidos para el Desarrollo Internacional (USAID). Los puntos de vista/opiniones de este documento son responsabilidad de los autores y no reflejan necesariamente los de USAID, los del Gobierno de los Estados Unidos, o de los socios y aliados de este observatorio.

Publicado en marzo de 2022



ÍNDICE

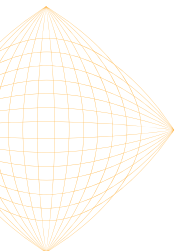
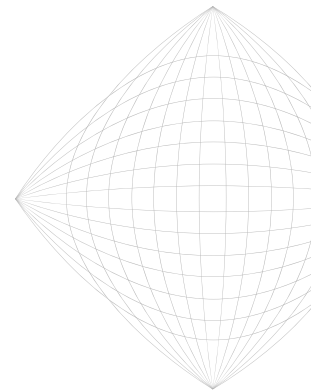
- Pg. 5** El Salvador Cómo Vamos
- Pg. 6** Ficha técnica
- Pg. 7** Características del entrevistado

CÓMO VAMOS EN...

- Pg. 10** Educación
- Pg. 15** Trabajo
- Pg. 20** Situación económica del hogar
- Pg. 24** Salud
- Pg. 28** Seguridad
- Pg. 32** Vivienda y servicios
- Pg. 37** Espacios públicos
- Pg. 44** Medio ambiente

- Pg. 8** Municipio de Nejapa
- Pg. 9** Guía de lectura

- Pg. 48** Movilidad
- Pg. 51** Cultura y recreación
- Pg. 58** Cultura ciudadana
- Pg. 61** Participación ciudadana
- Pg. 64** Responsabilidad ciudadana
- Pg. 66** Migración
- Pg. 68** Identidad y calidad de vida
- Pg. 72** Gestión pública
- Pg. 76** Semáforo





Somos un observatorio ciudadano que da seguimiento a la calidad de vida de los municipios del AMSS, a través de la medición de indicadores técnicos y de percepción ciudadana.

NUESTRO OBJETIVO

Contribuir a desarrollar gobiernos efectivos y transparentes y ciudadanías más informadas, responsables y participativas.

¿QUÉ MEDIMOS?



FICHA TÉCNICA

OBJETIVO

Conocer la opinión de la ciudadanía respecto a distintos elementos e indicadores relacionados con la calidad de vida.

DISEÑO MUESTRAL

Se elaboró un diseño muestral con las siguientes características:

- Estratificación geográfica diferenciada por el tamaño de los distritos, los cuales son definidos por la municipalidad.
- Procedimiento de selección polietápico y probabilístico en sus 3 etapas. En la primera etapa se seleccionan los segmentos censales¹, en la segunda etapa las viviendas (8 por segmento) y finalmente a una persona mayor de 18 años dentro de la vivienda.
- La unidad de análisis utilizada corresponde a personas de ambos sexos, de 18 años y más, residentes en viviendas particulares de las zonas urbanas y rurales del municipio.

FECHA DE REALIZACIÓN DEL TRABAJO DE CAMPO

Entre el 21 de septiembre y el 17 de octubre de 2021.

TÉCNICA

Entrevistas con un cuestionario estructurado cara a cara.

POBLACIÓN OBJETIVO

Hombres y mujeres, mayores de 18 que pertenecen a estratos sociales bajo, medio y alto, residentes habituales del municipio de Nejapa. La población objetivo excluye a personas que se encuentran hospitalizadas, personas en prisión, viviendas colectivas o personas que no puedan completar la entrevista por algún problema físico o mental.

COBERTURA GEOGRÁFICA

Área urbana y rural del municipio de Nejapa.

TAMAÑO DE LA MUESTRA

793 entrevistas a personas de 18 años y más.

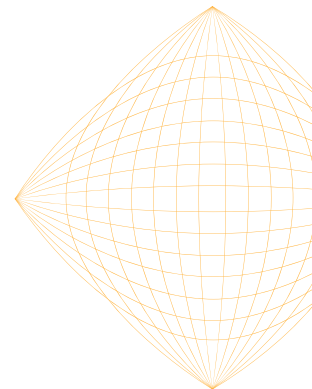
MÁRGEN DE ERROR Y CONFIABILIDAD

Para el cálculo del tamaño de muestra se consideró un margen de error del 3.5%, 95% de confianza y una sobremuestra del 6%. Los márgenes de error pueden variar según desagregaciones.

REALIZADO POR

Centro de Investigación y Estadísticas de FUSADES.

¹Es la unidad básica estadística establecida como área de empadronamiento, que comprende un área geográfica conformada por 1 ó más manzanas u otras áreas dispersas, y que cumple con el criterio de estar conformadas por una cantidad específica de viviendas.



CARACTERÍSTICAS DEL ENTREVISTADO

SEXO DEL ENTREVISTADO

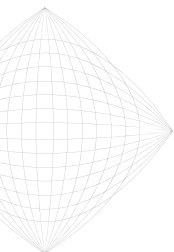
Sexo	Distribución de la muestra
Masculino	43%
Femenino	57%

GRUPOS DE EDAD

Edad	Distribución de la muestra
De 18 a 25	15%
De 26 a 35	22%
De 36 a 45	18%
De 46 a 55	19%
De 56 a 65	12%
66 y más	14%

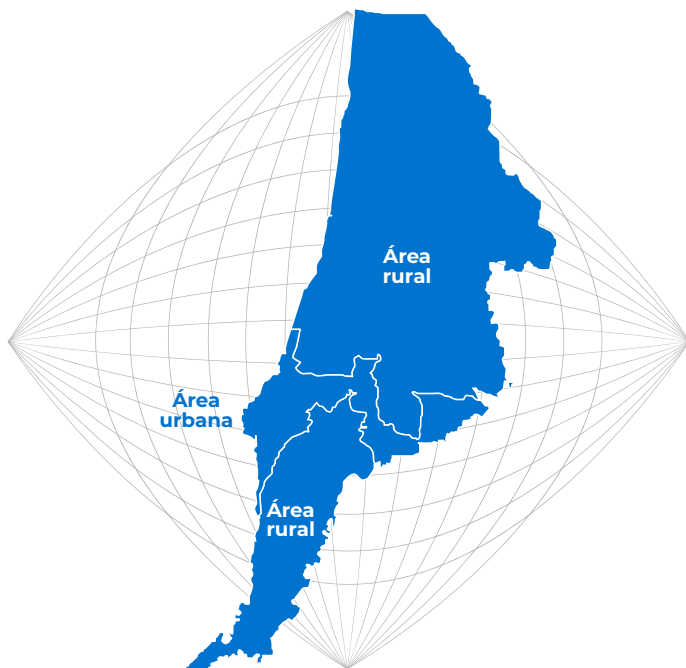
AÑOS DE ESCOLARIDAD DEL ENTREVISTADO

6.9 años



NEJAPA

Presentamos algunas de las colonias que visitamos para entrevistar a los hogares del municipio.



ÁREA RURAL

- Urb. Villa Constitución
- El Anonal
- Col. El Jabali
- Caserío La Bolsa
- Caserío Las Mesas
- Urb. Villa Constitución
- Caserío Joya Galana
- Lot. El Milagro
- Com. Calle Vieja
- Col. Nueva Esperanza
- Caserío Barba Rubia
- Lot. San José
- Caserío El Llanito
- Caserío Central
- Caserío Los Naranjos
- Caserío El Cabral

ÁREA URBANA

- Colonia Villas de Nejapa
- B.º San Antonio
- Com. Ardon
- Col. Aldea de Mercedes
- B.º El Centro
- Col. San Felipe
- Col. San Blas
- B.º Concepción

GUIA DE LECTURA

Antes de comenzar a hojear este informe, te facilitamos cierta información que debes tener en cuenta para comprender e interpretar mejor su contenido.

¿CÓMO SE HACE LA ENCUESTA?

Siguiendo procedimientos y técnicas estadísticas se selecciona una vivienda. En un primer contacto, el entrevistador pregunta el número y edad de los habitantes de la vivienda. Dentro de este grupo de personas se selecciona al azar a uno de los miembros para que responda la encuesta. Esta persona debe:

- Habitar la vivienda
- Ser miembro del hogar
- Tener 18 años o más
- No tener ninguna discapacidad que le impida responder las preguntas.

Una vez que se inicia la encuesta, el entrevistador realiza una serie de preguntas para obtener información sobre la educación, situación laboral y acceso a servicios de salud de todos los miembros del hogar. Posteriormente, se realizan preguntas para indagar sobre las características y servicios de la vivienda, así como para conocer la percepción que tiene el entrevistado sobre aspectos relacionados con su calidad de vida y su entorno social, cultural y económico.

¿QUÉ INDICADORES SE OBTIENEN DE LA ENCUESTA?

Indicadores objetivos

Son los que dan cuenta de situaciones concretas o conocidas y que no dependen de la opinión del entrevistado, tal es el caso de la situación laboral y educativa, acceso a servicios de salud, entre otros.

Indicadores subjetivos

Son aquellos en los que interviene la opinión, percepción, satisfacción, interés, confianza u otro tipo de valoraciones personales del entrevistado sobre algún aspecto en particular.

UNIDADES DE ANÁLISIS

A lo largo del documento se tienen diferentes unidades de análisis. Estas pueden ser:

Personas: Representa a toda la población que habita en el municipio.

Hogar: Representa al conjunto de su miembros.

Ciudadanos: Representa solo a la población mayor de 18 años.

Es importante tener esto último en mente, puesto que son los entrevistados los que brindan su valoración personal y no representa la opinión de todos los miembros del hogar.



DIMENSIÓN EDUCACIÓN

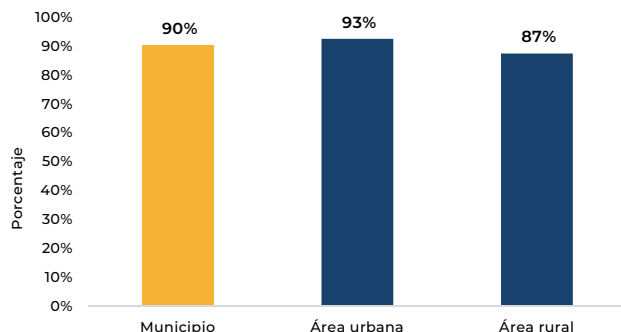




DIMENSIÓN EDUCACIÓN

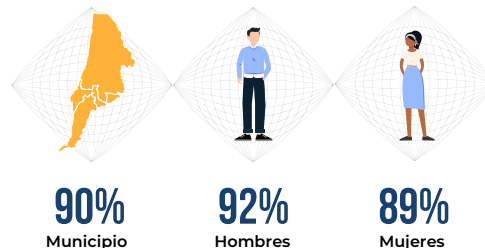
TASA DE ALFABETIZACIÓN

En Nejapa la tasa de alfabetización es de 90%; es decir, de cada 10 personas de 10 años y más, nueve saben leer y escribir, pero todavía hay una que no.



La **tasa de alfabetización** expresa el porcentaje de personas de 10 años y más que sabe leer y escribir.

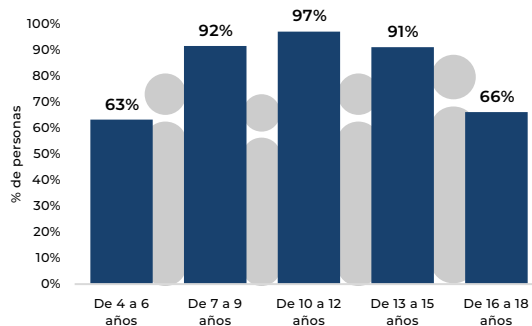
La tasa de alfabetización es mayor en hombres (92%) que en mujeres (89%).



ASISTENCIA ESCOLAR

Del total de niños y niñas de 4 a 6 años del municipio de Nejapa, el 63% se encuentra estudiando en un centro de educación formal o de desarrollo infantil. **Esto quiere decir que, de cada 100 niños y niñas en ese rango de edad, 37 no se encuentran estudiando**

EN EL CASO DE LOS JÓVENES DE 16 A 18 AÑOS, EL 66% ESTÁ ESTUDIANDO, MIENTRAS 34% SE ENCUENTRA FUERA DEL SISTEMA EDUCATIVO.

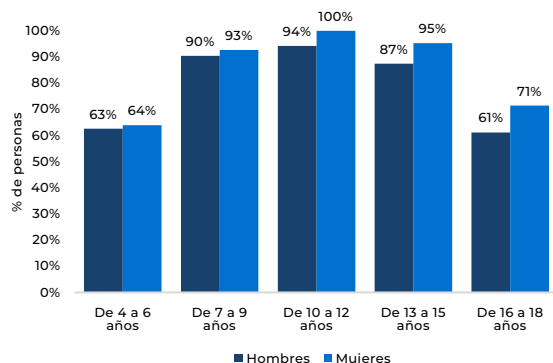




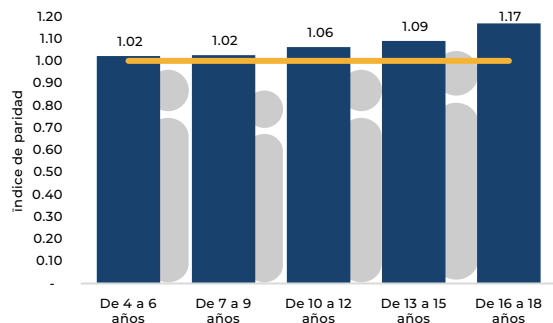
DIMENSIÓN EDUCACIÓN

ASISTENCIA ESCOLAR

La asistencia escolar por rangos de edad según sexo muestra que para todos los grupos hay una mayor proporción de asistencia escolar entre las niñas que entre los niños.



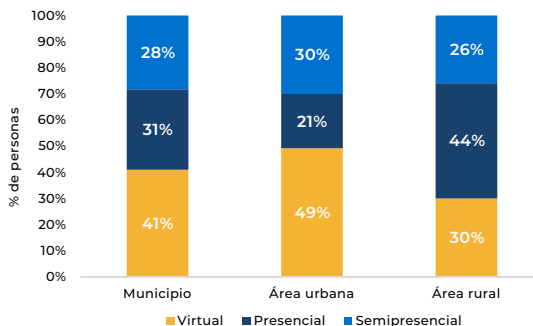
ASISTENCIA ESCOLAR



MODALIDAD DE ESTUDIO

Después de que en marzo de 2020 se suspendieran las clases presenciales por motivos de la pandemia y que en abril de 2021 se habilitara el regreso a las aulas de forma semipresencial y opcional, **el 41% de las personas del municipio que en 2021 estaban estudiando se mantenían en modalidad virtual, el 31% en presencial y un 28% en semipresencial.**

Mientras en el área urbana el 21% se mantiene en modalidad presencial, en el área rural se duplica a 44%.



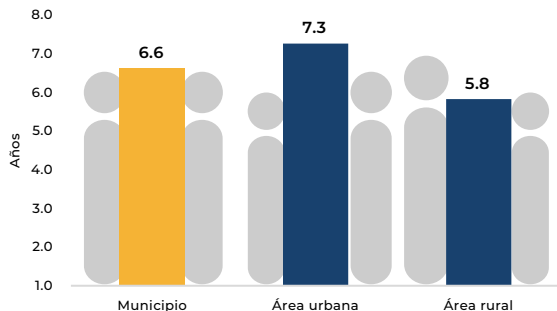
El índice de paridad de género puede utilizarse para todo indicador de la educación en el que se dispongan valores femeninos y masculinos. Expresa la proporción de niñas/mujeres en relación con niños/hombres. Un valor igual a 1 indica la paridad entre mujeres y hombres, un valor inferior a 1 indica disparidad a favor de los hombres y un valor superior a 1 indica disparidad a favor de las mujeres. En general, valores entre 0.97 a 1.03 reflejan paridad entre los dos grupos.

En Nejapa se observa que, para el grupo de 4 a 6 años y para el de de 7 a 9 años, existe paridad entre los sexos, es decir, hay igualdad en la asistencia escolar; mientras tanto, en el resto de grupos hay disparidad en favor de las niñas, **esto significa que hay una mayor proporción de niñas que asisten a un centro educativo que de niños.**



DIMENSIÓN EDUCACIÓN

AÑOS DE ESCOLARIDAD PROMEDIO



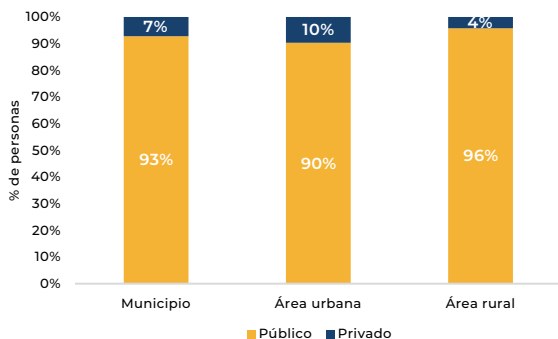
En Nejapa, la población de 6 años y más tiene, en promedio, 6.6 años de escolaridad, lo que significa el sexto grado concluido.

La población que reside en el área urbana reporta una mayor escolaridad con un promedio de 7.3 años; en el área rural, en cambio, es de 5.8 años.

LA ESCOLARIDAD PROMEDIO POR SEXOS ES DE 6.7 PARA LOS HOMBRES Y DE 6.5 PARA LAS MUJERES.

TIPO DE CENTRO DE ESTUDIOS

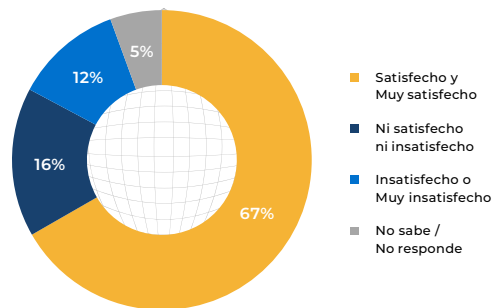
En Nejapa, el 93% de los estudiantes que están cursando desde educación inicial hasta bachillerato están inscritos en un centro de estudios público y el 7% en uno privado.



SATISFACCIÓN CON LA EDUCACIÓN*

En los hogares de Nejapa en los que por lo menos un menor de edad estaba estudiando en 2021, el 67% se siente satisfecho con la educación que reciben y el 12% insatisfecho o muy insatisfecho.

¿Qué tan satisfecho (a) está con la educación que reciben los miembros del hogar que están estudiando?



*Nota: Indicador calculado únicamente para los hogares en los que por lo menos un menor de edad está estudiando.

DIMENSIÓN TRABAJO

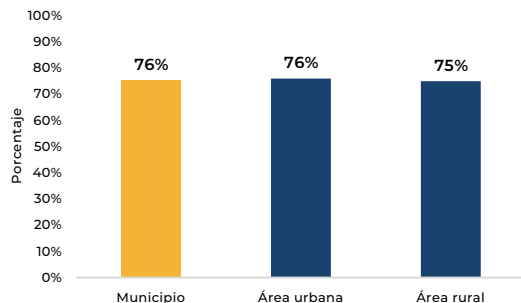




DIMENSIÓN **TRABAJO**

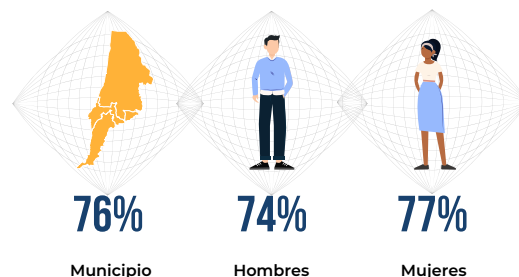
POBLACIÓN EN EDAD DE TRABAJAR (PET)

La **PET** se refiere a las personas de 16 años y más que se encuentran aptas para trabajar.



En Nejapa la PET representa el 76% de su población total. Es decir, de cada 4 personas del municipio, 3 se encuentran aptas para incorporarse a las actividades productivas.

Para los hombres la PET es del 74%; para las mujeres, el 77%. Es decir, hay más mujeres aptas para trabajar que hombres.

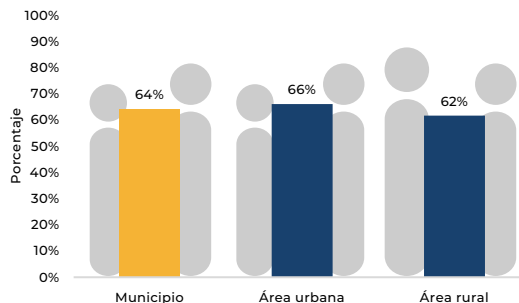


POBLACIÓN ECONÓMICAMENTE ACTIVA (PEA)

La **PEA** se refiere a las personas en edad de trabajar (PET) que participan activamente en el mercado de trabajo. La PEA es la suma de las personas empleadas y los desempleados.

La población activa en Nejapa es el 64%, es decir que de cada 100 personas de 16 años o más, 64 se encuentran trabajando o, si no lo hacen, están buscando un empleo asalariado o independiente.

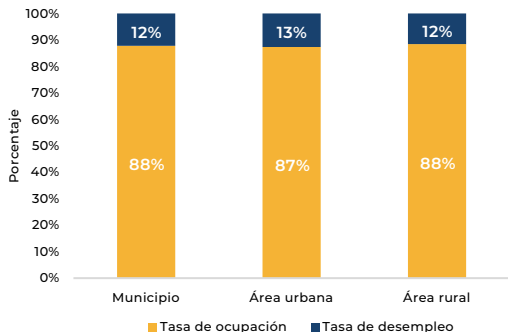
En Nejapa, 82 de cada 100 hombres y 49 de cada 100 mujeres participan en el mercado laboral, ya sea porque están ocupadas o porque están activamente buscando empleo. La participación laboral de las mujeres es menor que la de los hombres.





DIMENSIÓN TRABAJO

PEA POR TIPO DE ACTIVIDAD (TASA DE OCUPACIÓN Y TASA DE DESEMPLEO)



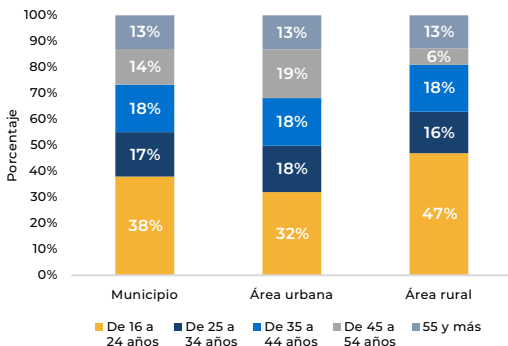
La tasa de ocupación es la proporción de personas que se encuentran trabajando sobre el total de la PEA. La tasa de desempleo, por su parte, es la proporción de personas desocupadas, que están buscando activamente un empleo, entre la PEA.



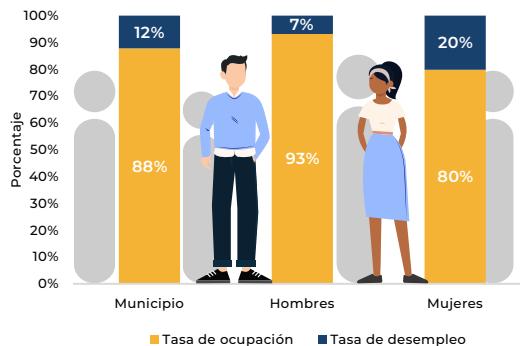
EN NEJAPA, LA TASA DE OCUPACIÓN ES DEL 88% Y LA TASA DE DESEMPLEO ES DE 12%.

DESEMPLEADOS POR RANGOS DE EDAD

De todos los desempleados del municipio el 38% son jóvenes de 16 a 24 años. **En el área urbana los jóvenes de 16 a 24 años concentran el 32% de todos los desempleados, mientras que en el área rural representan el 47%.**



En Nejapa, la tasa de desempleo para los hombres es de 7%, mientras que para las mujeres es de 20%; es decir, el desempleo afecta más a las mujeres que a los hombres.



DIMENSIÓN TRABAJO

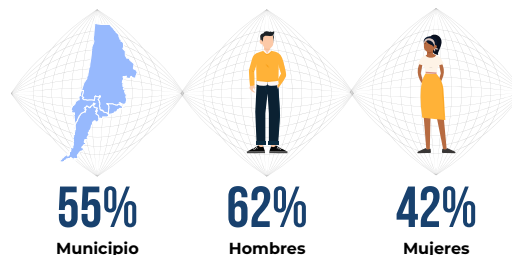


TIPO DE ACTIVIDAD DE LOS OCUPADOS



En Nejapa, el 34% de los ocupados trabaja de forma independiente, ya sea como patrono o trabajador por cuenta propia. El 55% son asalariados (permanentes o temporales), el 4% trabaja en actividades de servicio doméstico, el 1% como familiar no remunerado y el 6% en otro tipo de actividad, principalmente agropecuarias.

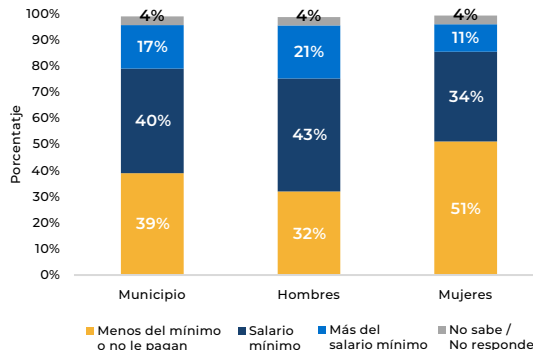
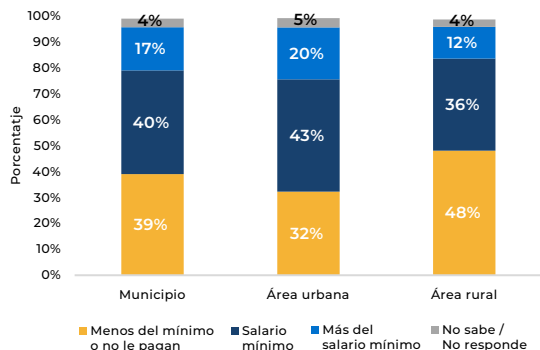
En el caso de las mujeres ocupadas el 42% son asalariadas; los hombres, el 62%.



INGRESOS DE LOS OCUPADOS

El 39% de los ocupados de Nejapa percibe menos del salario mínimo por el trabajo que realizan, el 40% recibe el mínimo y el 17% más del salario mínimo. **En el área urbana el 32% percibe menos del salario mínimo; en la rural, el 48%.**

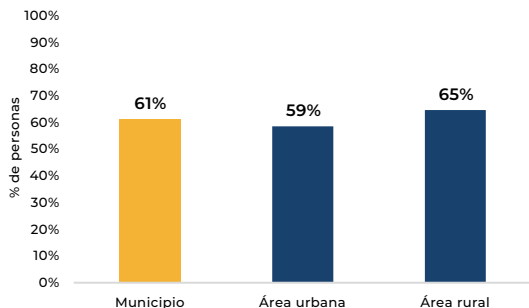
De los hombres de Nejapa que se encuentran ocupados, **el 32% percibe menos del salario mínimo por el trabajo que realiza, para las mujeres, en cambio, esta proporción es de 51%.**





DIMENSIÓN **TRABAJO**

TRABAJA EN EL MUNICIPIO



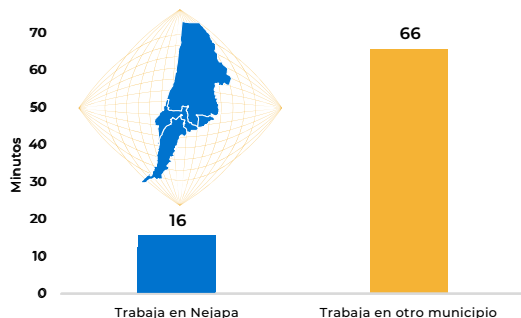
Del total de personas que están ocupadas, el 61% trabaja en Nejapa, mientras que el otro 39% lo hace en un municipio diferente, es decir, cruzan las fronteras del municipio para llevar a cabo sus actividades productivas. **El área rural reporta el mayor porcentaje de ocupados que trabajan en el mismo municipio (65%).**



EL 68% DE LAS MUJERES TRABAJA EN EL MISMO MUNICIPIO; EN EL CASO DE LOS HOMBRES, EL 57%.

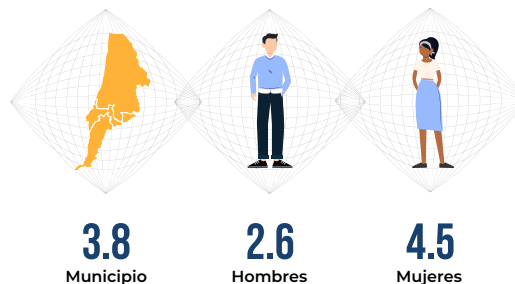
TIEMPO QUE TOMA LLEGAR A SU TRABAJO

Para las personas que trabajan en Nejapa, les toma un promedio de 16 minutos llegar de su vivienda a su lugar de trabajo; los que trabajan en otros municipios, 66 minutos.



TIEMPO DEDICADO AL TRABAJO NO REMUNERADO EN EL HOGAR

Las mujeres de Nejapa dedican un promedio de 4.5 horas diarias a realizar actividades en su hogar sin pago; los hombres, 2.6 horas.



DIMENSIÓN SITUACIÓN ECONÓMICA

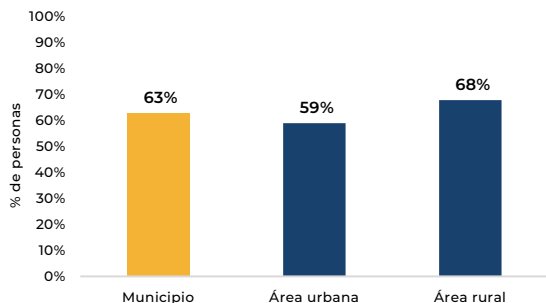


DIMENSIÓN SITUACIÓN ECONÓMICA

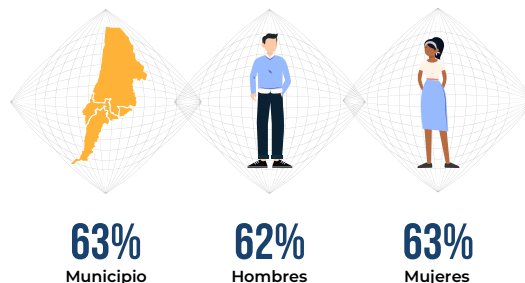
AUTOPERCEPCIÓN DE POBREZA

El 63% de los ciudadanos de Nejapa se considera pobre; en el área rural, en cambio, esta proporción es de 68%, mayor al promedio municipal.

¿Podría decirme si usted se considera pobre?

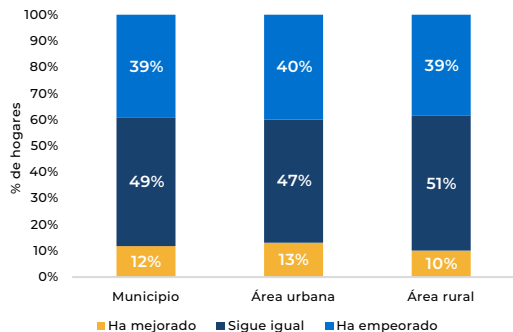


EL 62% DE LOS HOMBRES Y EL 63% DE LAS MUJERES DE NEJAPA SE CONSIDERA POBRE.



SITUACIÓN ECONÓMICA DEL HOGAR

Durante el último año, ¿diría usted que la situación económica de su hogar...?



Para el 12% de los hogares de Nejapa su situación económica ha mejorado durante el último año, para el 49% sigue igual y para el 39% ha empeorado.





DIMENSIÓN SITUACIÓN ECONÓMICA

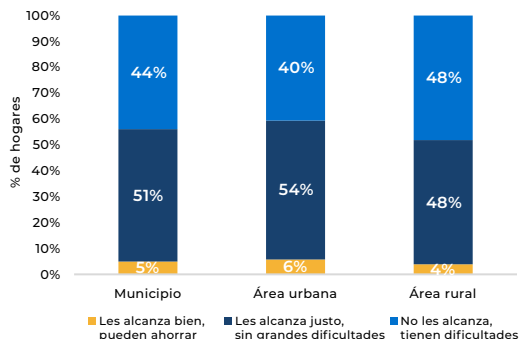
INGRESOS DEL HOGAR

En el 5% de los hogares de Nejapa los ingresos les alcanzan y pueden ahorrar, al 51% les alcanzan justo, sin grandes dificultades y al 44% no les alcanzan y tienen dificultades.

POR SU PARTE, AL 48% DE LOS HOGARES DEL ÁREA RURAL LOS INGRESOS NO LES ALCANZAN Y TIENEN DIFICULTADES.



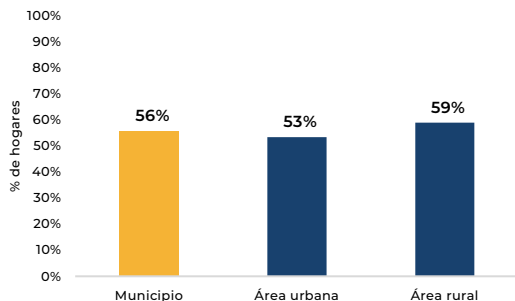
¿Los ingresos de este hogar en el último año ...?



ALIMENTACIÓN EN EL HOGAR

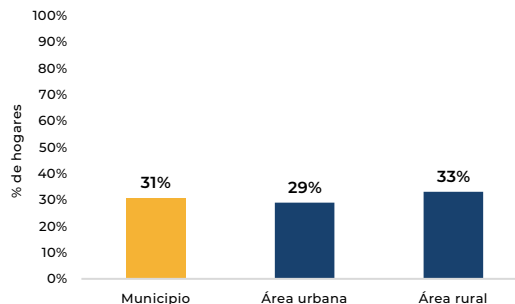
El 56% de los hogares de Nejapa estuvo preocupado por que los alimentos se acabaran por falta de dinero u otros recursos. **En el área rural esta preocupación afectó al 59% de los hogares.**

En los últimos tres meses, por falta de dinero u otros recursos, ¿estuvieron preocupados por que los alimentos se acabaran en su hogar?



El 31% de los hogares de Nejapa se quedó sin alimentos por falta de dinero u otros recursos. **Los hogares más afectados fueron los del área rural.**

En los últimos tres meses, por falta de dinero u otros recursos, ¿en su hogar se quedaron sin alimentos?



SITUACIÓN ECONÓMICA

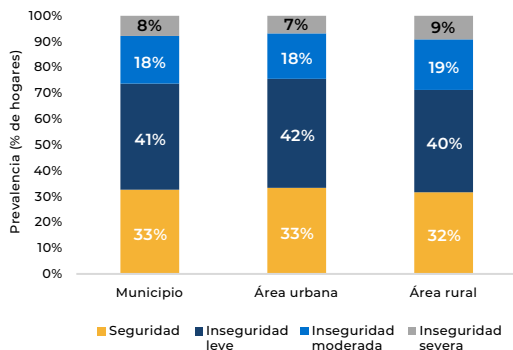
DIMENSIÓN SITUACIÓN ECONÓMICA

SEGURIDAD ALIMENTARIA DE LOS HOGARES

La Escala Latinoamericana y Caribeña de Seguridad Alimentaria (ELCSA) es un método para medir la experiencia de los hogares ante la inseguridad alimentaria y el hambre.

Que un hogar reporte algún grado de inseguridad alimentaria implica que sus miembros se han enfrentado a la incertidumbre en cuanto a su capacidad para obtener alimentos, se han visto obligados a aceptar menos calidad o cantidad en los alimentos que consumen o, en el peor de los casos, se han quedado sin alimentos o han pasado uno o varios días sin comer.

Según la ELCSA, el 67% de los hogares de Nejapa ha experimentado algún grado de inseguridad alimentaria, es decir, han tenido alguna carencia de acceso a alimentos.



CATEGORÍAS DE SEGURIDAD/INSEGURIDAD ALIMENTARIA*

Seguridad alimentaria: hay acceso económico y físico a alimentos nutritivos para satisfacer las necesidades.

Inseguridad alimentaria leve: existe incertidumbre y preocupación por los suministros alimentarios. Se hacen ajustes en el presupuesto del hogar que afectan la calidad de la dieta. Los adultos se ven afectados antes que los menores de edad.

Inseguridad alimentaria moderada: además de la calidad de alimentos se limita la cantidad. Los adultos se ven afectados antes que los menores de edad.

Inseguridad alimentaria severa: se experimenta hambre y hasta un día sin comer. Se afecta la calidad y cantidad de los alimentos consumidos por los niños

*Fuente: FAO/Gobierno de Guatemala, 2016. Disponible en: <https://reliefweb.int/report/guatemala/fao-infografia-elcsa>



DIMENSIÓN SALUD

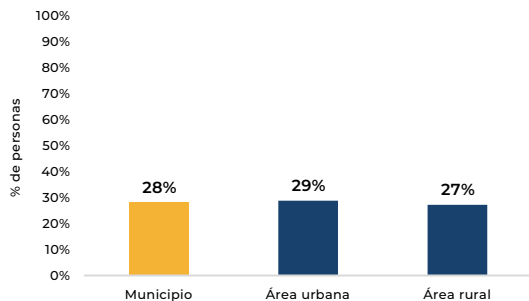


DIMENSIÓN **SALUD**

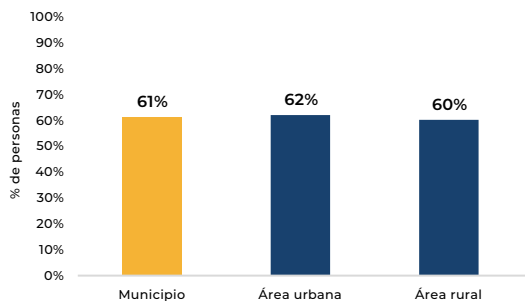
PERSONAS QUE SE ENFERMARON

El 28% de las personas en Nejapa se enfermaron en los últimos 30 días. **Esta proporción es de 31% entre las mujeres y de 25% entre los hombres.**

En los últimos 30 días, ¿se ha enfermado?

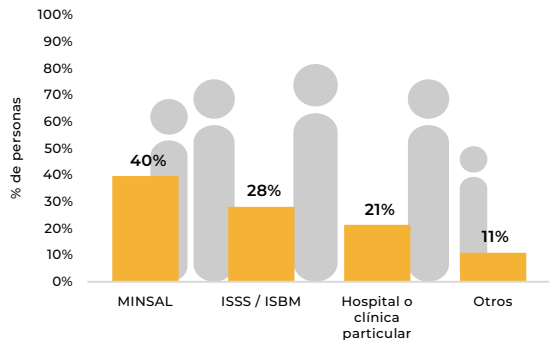


Del total de personas que se enfermaron, el 61% buscó atención médica.



LUGAR DE CONSULTA

¿En qué lugar consultó o lo atendieron?



De las personas que buscaron atención médica, el 40% lo hizo en hospitales o unidades de salud del Ministerio de Salud (MINSAL), el 28% en hospitales o clínicas médicas, comunales o empresariales del ISSS o de Bienestar Magisterial, el 21% en hospital o clínica particular y el 11% en otros establecimientos como farmacias, ONG, clínicas municipales, curanderos, por teléfono, entre otros.



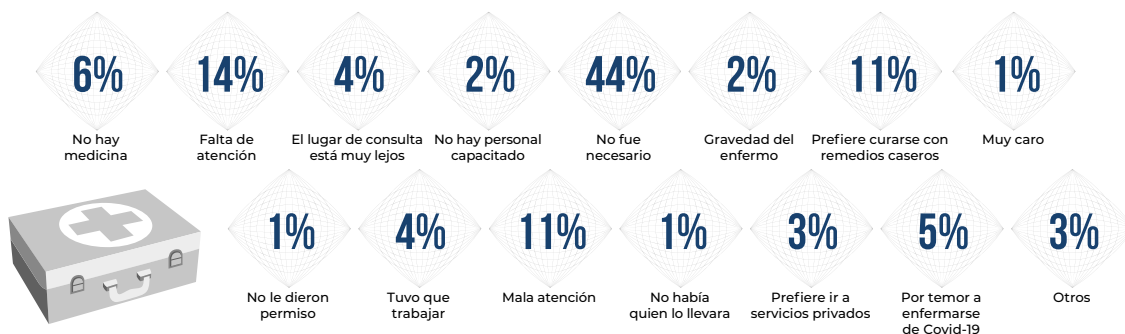


DIMENSIÓN **SALUD**

MOTIVOS PARA NO CONSULTAR EN EL SISTEMA DE SALUD PÚBLICO

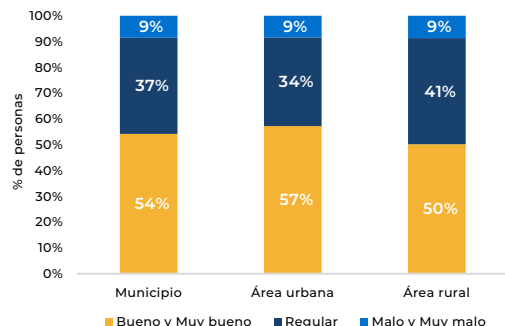
Los principales motivos por los que las personas no consultaron a un médico adecuado, o si lo hicieron no consultaron en algún establecimiento del sistema público (Minsal, ISSS, Bienestar Magisterial y Hospital Militar), fue porque no fue necesario (44%), por falta de atención (14%), por mala atención (11%), porque prefiere curarse con remedios caseros (11%) o por falta de medicinas (6%).

¿Cuál es la razón por la que no consultó al sistema de salud pública (Minsal, ISSS, Bienestar Magisterial y Hospital Militar)?



ESTADO DE SALUD DE LAS PERSONAS

¿Durante el último año cómo ha sido su estado de salud?



Para el 54% de los ciudadanos de Nejapa su estado de salud ha sido bueno o muy bueno durante el último año, para el 37% ha sido regular y para el 9% ha sido malo o muy malo. **Entre los ciudadanos del área rural el 50% afirma que su estado de salud ha sido bueno o muy bueno, por debajo del promedio del municipio.**

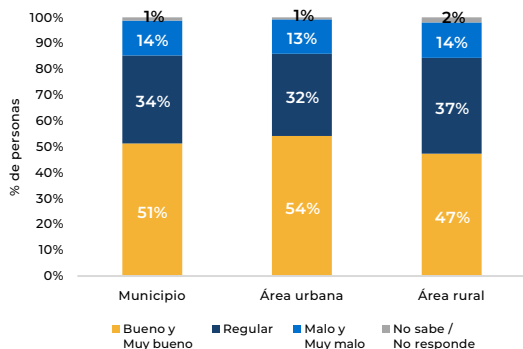
EN EL MUNICIPIO DE NEJAPA LOS HOMBRES GOZAN DE MEJOR SALUD QUE LAS MUJERES. EL 62% DE LOS HOMBRES ENCUENTRA QUE SU ESTADO DE SALUD HA SIDO BUENO O MUY BUENO; ENTRE LAS MUJERES, EN CAMBIO, EL 49%.

DIMENSIÓN **SALUD**

CALIFICACIÓN DEL SERVICIO DE SALUD PÚBLICA

Independientemente de si lo utilizan o no, el 51% de los ciudadanos de Nejapa califica el servicio de salud pública como bueno o muy bueno, el 34% como regular y el 14% malo o muy malo. **En el área urbana lo califican mejor, donde el 54% opina que es bueno o muy bueno.**

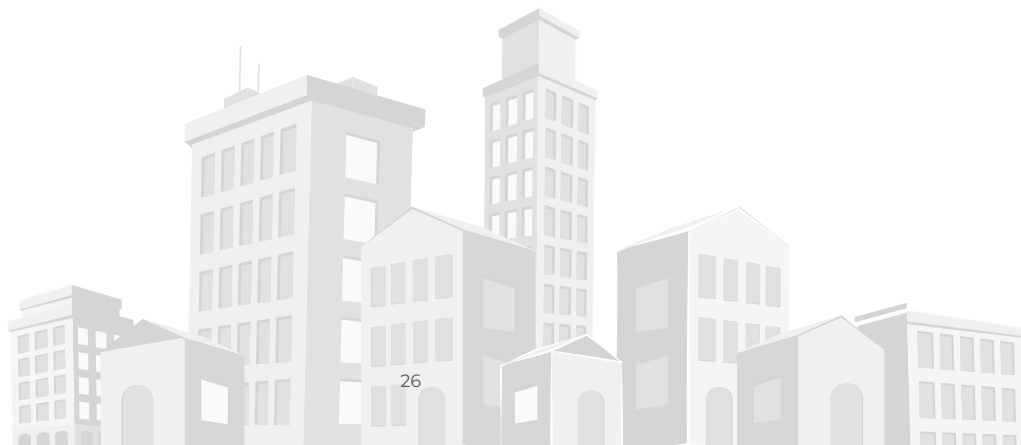
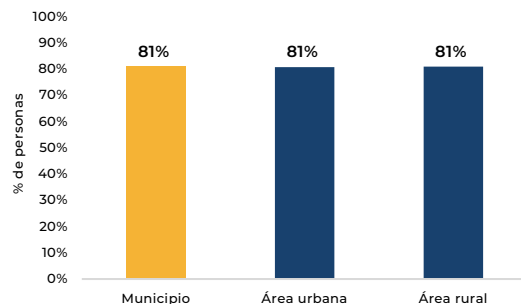
En general y aunqued no lo utilice, ¿cómo califica el servicio de salud pública?



DERECHO A LA SALUD

En Nejapa, el 81% de sus ciudadanos siente que se le está garantizando su derecho a la salud.

¿Siente que se le está garantizando su derecho a la salud?



DIMENSIÓN SEGURIDAD

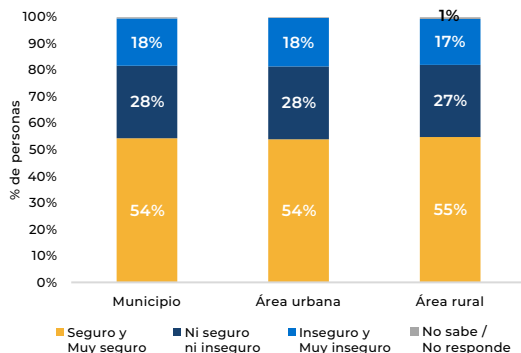


DIMENSIÓN **SEGURIDAD**

PERCEPCIÓN DE SEGURIDAD EN EL MUNICIPIO

El 54% de los ciudadanos de Nejapa se siente seguro o muy seguro en su municipio.

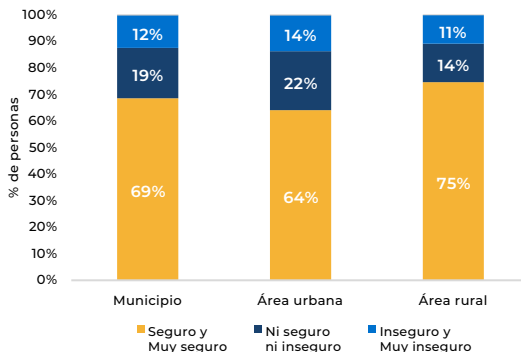
¿Qué tan seguro (a) se siente en su municipio?



PERCEPCIÓN DE SEGURIDAD EN LA COLONIA

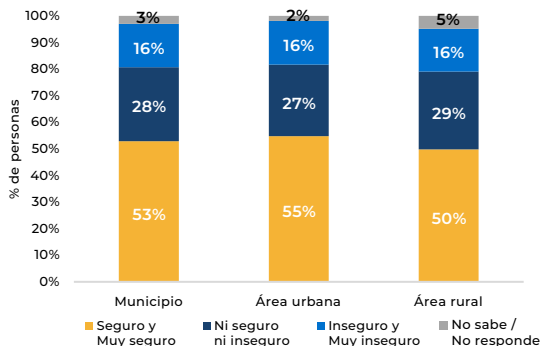
En Nejapa el 69% de sus ciudadanos se siente seguro o muy seguro en su comunidad o colonia; en el área rural, en cambio, esta percepción es de 75%.

¿Qué tan seguro (a) se siente en su comunidad o colonia?

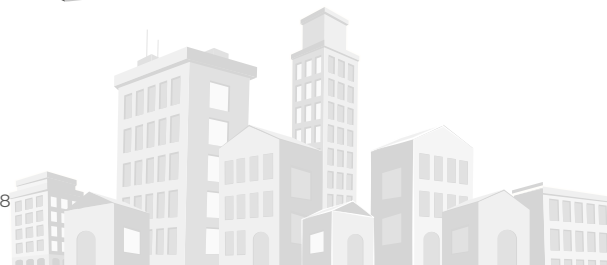


PERCEPCIÓN DE SEGURIDAD EN EL PARQUE O ZONA VERDE MÁS CERCANA

¿Qué tan seguro (a) se siente en el parque o zona verde más cercana?



El 53% de los ciudadanos de Nejapa se siente seguro o muy seguro en el parque o zona verde más cercana. **En el área rural esta percepción de seguridad es menor (50%).**

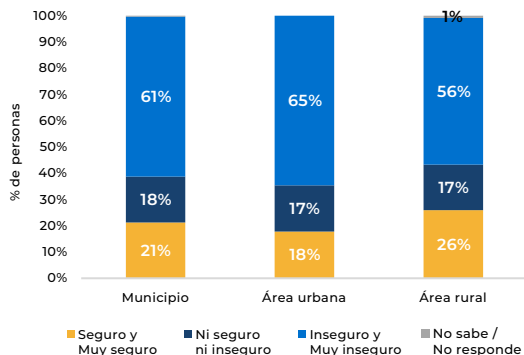


DIMENSIÓN **SEGURIDAD**

PERCEPCIÓN DE SEGURIDAD DENTRO DEL TRANSPORTE PÚBLICO

El 21% de los ciudadanos de Nejapa se siente seguro o muy seguro dentro del transporte público, mientras los que se sienten inseguros o muy inseguros son el 61%. **Entre los ciudadanos del área rural la percepción de seguridad es de 26%, mientras que entre los de la urbana es de 18%.**

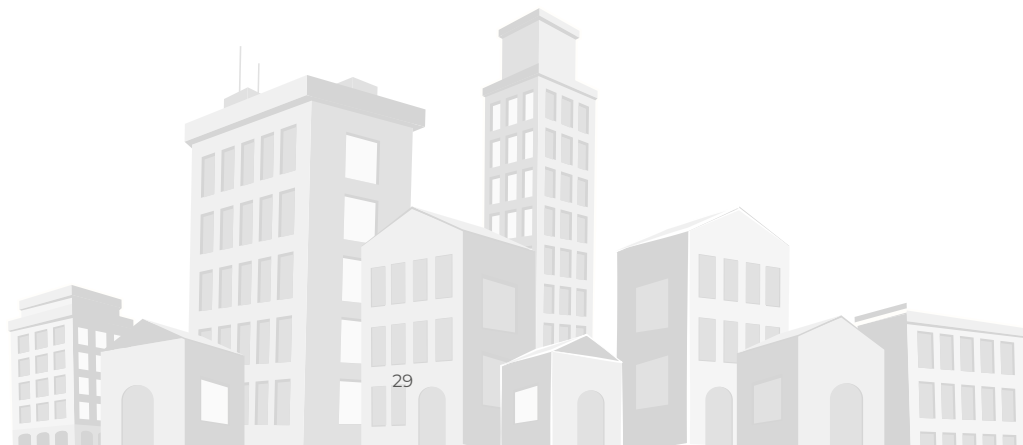
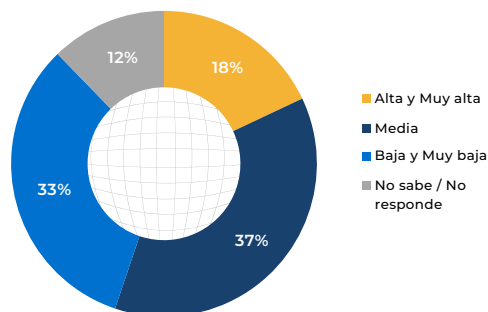
¿Qué tan seguro (a) se siente dentro del transporte público?



SANCIÓN DEL DELITO

El 18% de los ciudadanos de Nejapa considera que la probabilidad de que un delito sea sancionado es alta o muy alta, el 37% que es media y el 33% que es baja o muy baja.

¿Considera que la probabilidad de que un delito sea sancionado en su municipio es ...?

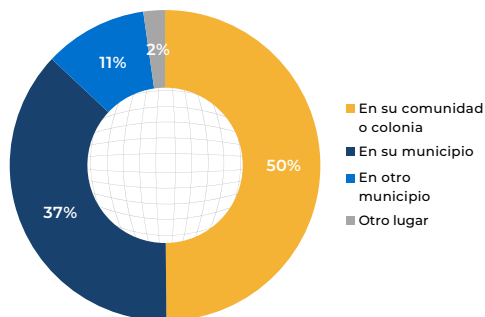


DIMENSIÓN SEGURIDAD

VICTIMIZACIÓN

En 11% de los hogares de Nejapa al menos uno de sus miembros ha sido víctima de algún delito en los últimos 12 meses.

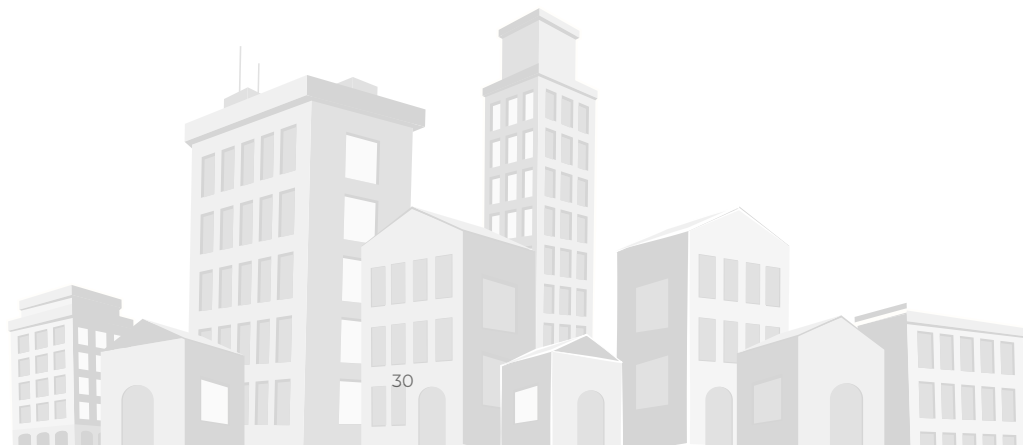
Si usted o algún miembro de su hogar fue víctima de algún delito en los últimos 12 meses, ¿en dónde ocurrió el más grave?



EL 87% DE ESTOS DELITOS OCURRIÓ DENTRO DEL MUNICIPIO, MIENTRAS EL 13% OCURRIÓ FUERA DE ÉL.



DE LOS HOGARES QUE FUERON VÍCTIMA DE DELITO, SOLO EL 20% LO DENUNCIÓ.



DIMENSIÓN VIVIENDA Y SERVICIOS



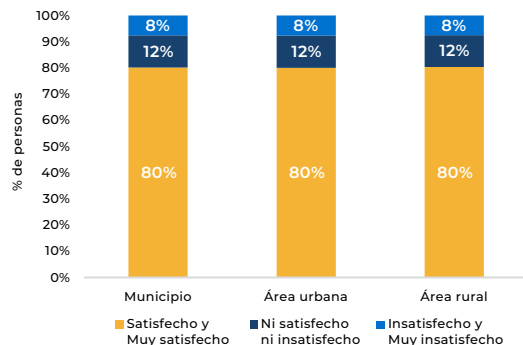


DIMENSIÓN VIVIENDA Y SERVICIOS

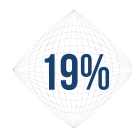
SATISFACCIÓN CON LA VIVIENDA

El 80% de los ciudadanos de Nejapa se siente satisfecho o muy satisfecho con la vivienda que habita.

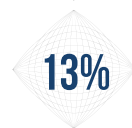
¿Qué tan satisfecho(a) se siente con la vivienda en la que habita?



VULNERABILIDAD Y CONDICIONES DE LA VIVIENDA



de los hogares han tenido problemas en su vivienda cuando llueve.

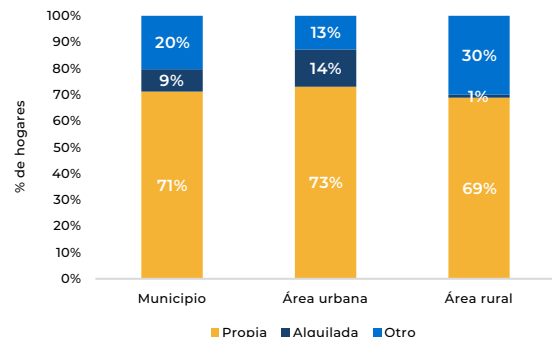


de los hogares tienen una cárcava o quebrada cercana que pone en riesgo la vivienda.



de los hogares viven en condiciones de hacinamiento.

TENENCIA DE LA VIVIENDA



En Nejapa el 71% de los hogares poseen vivienda propia (incluyendo aquellos que aún se encuentran pagando a plazos o que es financiada por programa social), el 9% es alquilada y el restante 20% corresponde a otros arreglos informales.

LOS PRINCIPALES MOTIVOS PARA NO TENER VIVIENDA PROPIA SON POR FALTA DE RECURSOS (84%) Y PORQUE NO TIENEN SUBSIDIO DE VIVIENDA (7%).

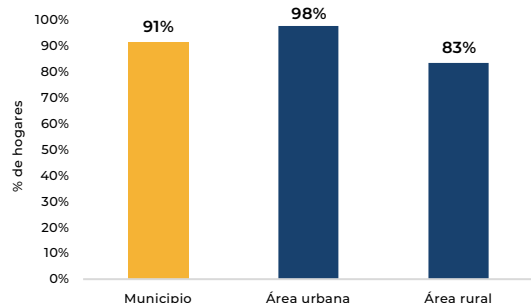


DIMENSIÓN VIVIENDA Y SERVICIOS

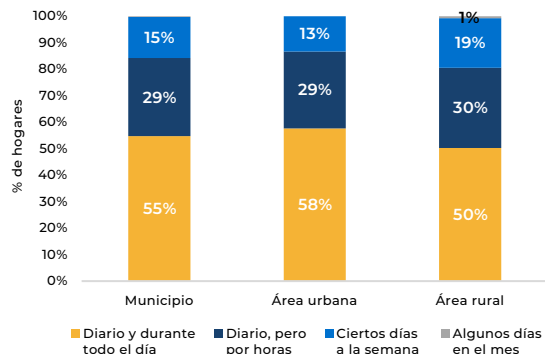
SERVICIO DE AGUA POR CAÑERÍA

El 91% de los hogares de Nejapa cuenta con el servicio de agua por cañería. **La mayor cobertura se alcanza en el área urbana con un 98% de hogares que cuentan con el servicio, mientras que en el área rural es de 83%.**

¿Este hogar cuenta con servicio de agua por cañería?

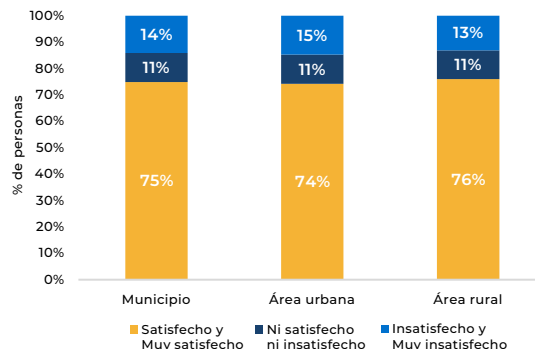


¿Con qué frecuencia recibe el servicio de agua por cañería?



El 75% de los ciudadanos de Nejapa que cuentan con el servicio de agua por cañería en su vivienda se siente satisfecho o muy satisfecho con el servicio que recibe.

¿Qué tan satisfecho(a) se siente con el servicio que recibe de agua por cañería?



El 55% de los hogares que cuentan con el servicio de agua por cañería lo reciben diario y durante todo el día, el 29% todos los días, pero solo durante algunas horas y el 15% solo ciertos días a la semana.

EN EL ÁREA RURAL EL 19% DE LOS HOGARES RECIBE EL SERVICIO SOLO CIERTOS DÍAS A LA SEMANA.



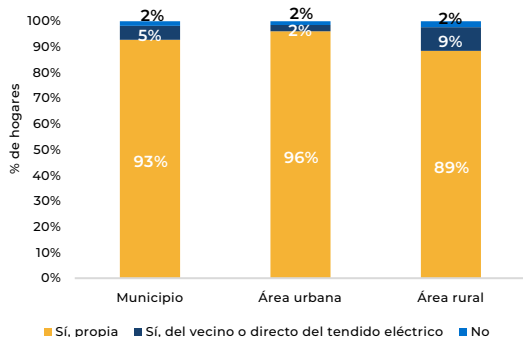
VIVIENDA Y SERVICIOS

DIMENSIÓN VIVIENDA Y SERVICIOS

SERVICIO DE ENERGÍA ELÉCTRICA

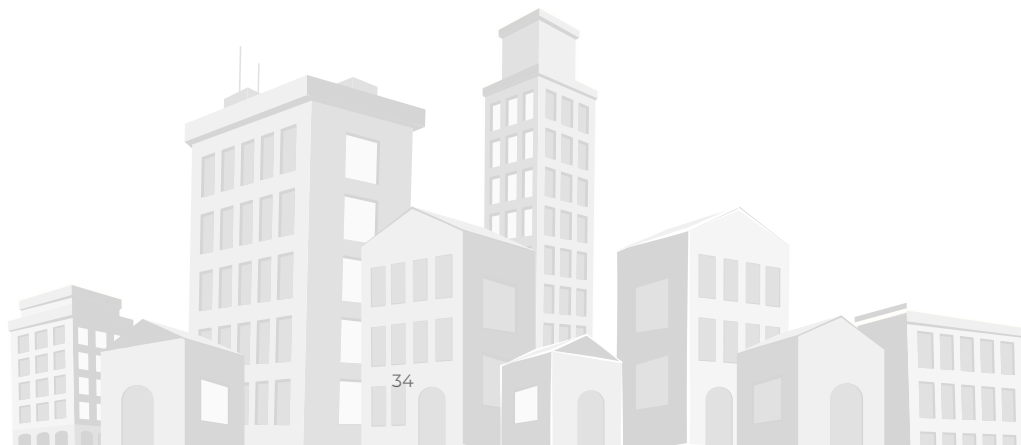
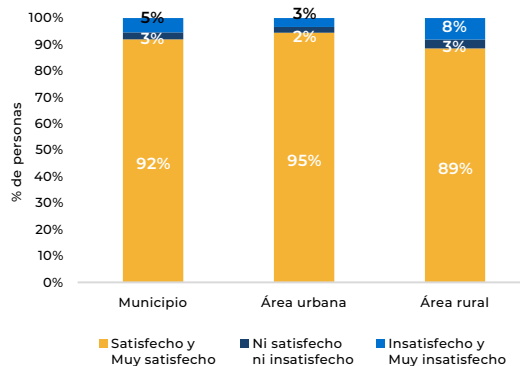
En Nejapa el 93% de los hogares tiene acceso al servicio de energía eléctrica con conexión propia, el 5% conectado al vecino o directo del tendido eléctrico y 2% no cuenta con el servicio. **En el área rural, en cambio, el acceso es de 89% para los que tiene conexión propia y de 9% para las conexiones ilegales.**

¿Cuenta su hogar con acceso a energía eléctrica?



El 92% de los ciudadanos de Nejapa que tienen acceso al servicio de energía eléctrica en su vivienda se siente satisfecho o muy satisfecho con el servicio que recibe. **La satisfacción es de 89% en el área rural, inferior al promedio municipal.**

¿Qué tan satisfecho(a) se siente con el servicio que recibe de energía eléctrica?

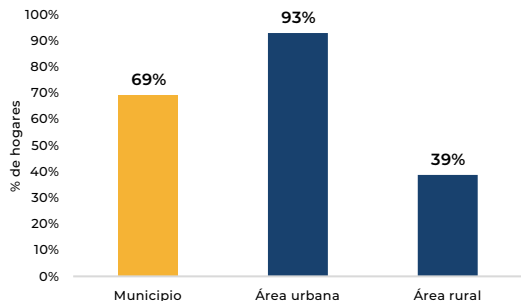


DIMENSIÓN **VIVIENDA Y SERVICIOS**

SERVICIO DE RECOLECCIÓN DE BASURA

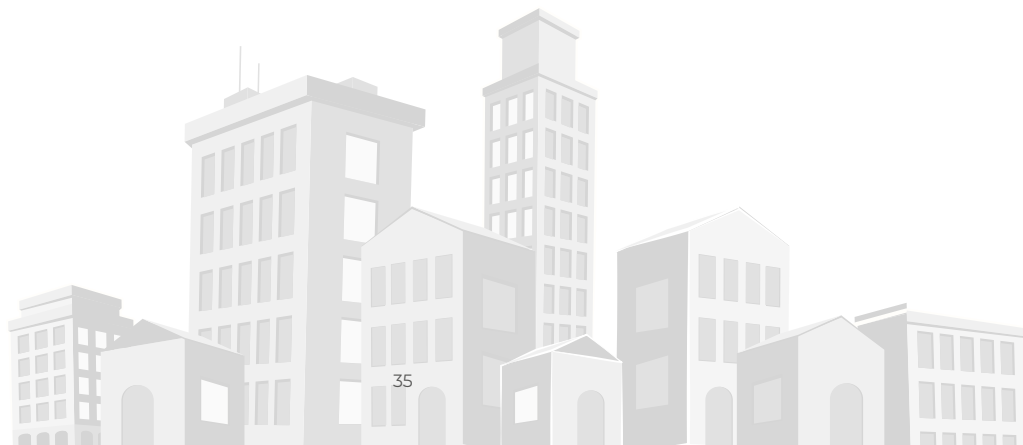
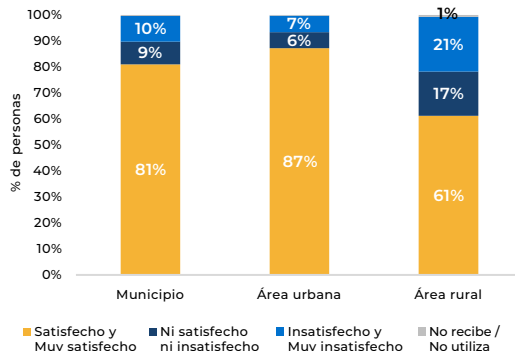
El 69% de los hogares de Nejapa cuenta con el servicio de recolección de basura. **Mientras en el área urbana la cobertura es del 93% de hogares, en el área rural es de 39%.**

¿Este hogar cuenta con servicio de recolección de basura?



En Nejapa, el 81% de los ciudadanos que cuentan con el servicio de recolección de basura en su vivienda se siente satisfecho o muy satisfecho con el servicio que recibe. **Esta satisfacción es inferior en el área rural, donde el 61% se siente satisfecho o muy satisfecho.**

¿Qué tan satisfecho(a) se siente con el servicio que recibe de recolección de basura?



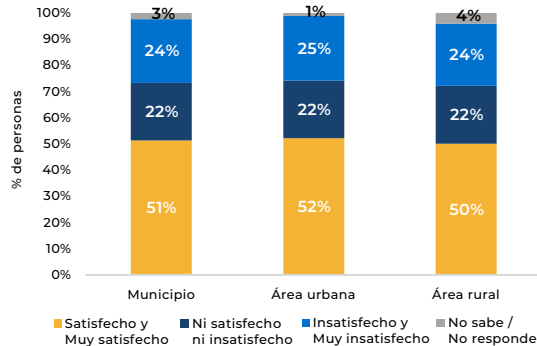
DIMENSIÓN ESPACIOS PÚBLICOS



DIMENSIÓN ESPACIOS PÚBLICOS

ESTADO DE LAS CALLES

¿Qué tan satisfecho (a) está con el estado de las calles en su municipio?

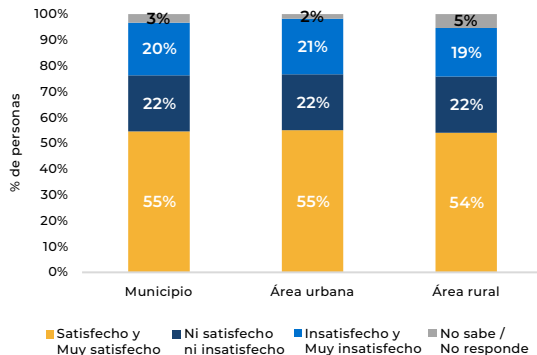


El 51% de los ciudadanos de Nejapa se siente satisfecho o muy satisfecho con el estado de las calles de su municipio.

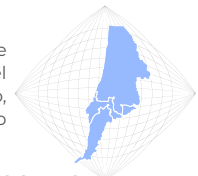
LAS CALLES REPRESENTAN UNA IMPORTANTE PORCIÓN DEL ESPACIO PÚBLICO. CUMPLEN UNA FUNCIÓN DE MOVILIDAD Y CONECTIVIDAD, POR ELLO DEBEN PERMITIR DESPLAZARSE DE FORMA SENCILLA, SEGURA E INCLUSIVA.

ESTADO DE LAS ACERAS

¿Qué tan satisfecho (a) está con el estado de las aceras en su municipio?



En Nejapa el 55% de los ciudadanos se siente satisfecho o muy satisfecho con el estado de las aceras del municipio, mientras un 20% se siente insatisfecho o muy insatisfecho.



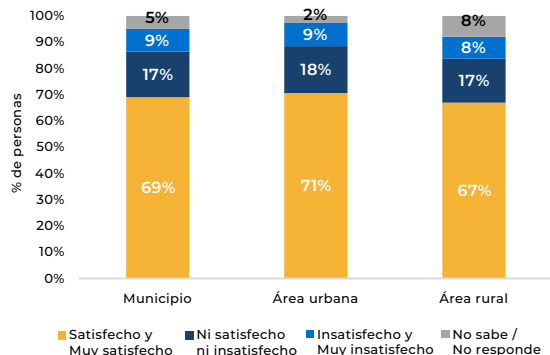
Las aceras son espacios públicos que deben de tener como prioridad al peatón, brindándole seguridad y confort para caminar, correr o simplemente estar de pie.



DIMENSIÓN ESPACIOS PÚBLICOS

PARQUES Y PLAZAS

¿Qué tan satisfecho (a) está con los parques y plazas de su municipio?

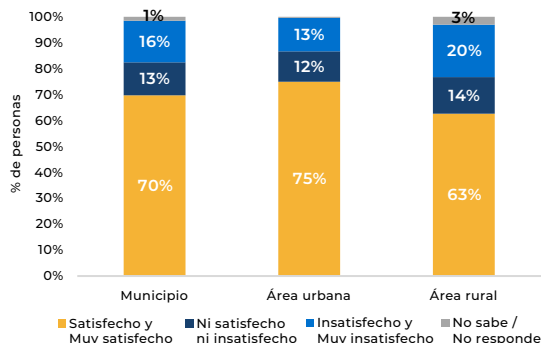


En Nejoba, el 69% de los ciudadanos se siente satisfecho o muy satisfecho con los parques y plazas del municipio. En el área rural la población satisfecha se reduce a 67%.

Los parques y plazas son espacios aptos para desarrollar actividades culturales, sociales, deportivas y/o comerciales. Aportan biodiversidad al entorno urbano, favorecen el espacio peatonal y las actividades de intercambio. También pueden ser espacios que promueven la memoria histórica o cumplir una función simbólica a través de sus monumentos.

ALUMBRADO PÚBLICO

¿Qué tan satisfecho (a) está con el alumbrado público de su municipio?



En Nejoba, el 70% de los ciudadanos se siente satisfecho o muy satisfecho con el alumbrado público del municipio. En el área rural, en cambio, los ciudadanos satisfechos son menos, el 63%.

El alumbrado público tiene la función de iluminar los espacios públicos del municipio (calles, parques, plazas, bulevares, monumentos, etc.), proporcionando las condiciones visuales necesarias para el desplazamiento seguro, eficiente y cómodo de sus habitantes.





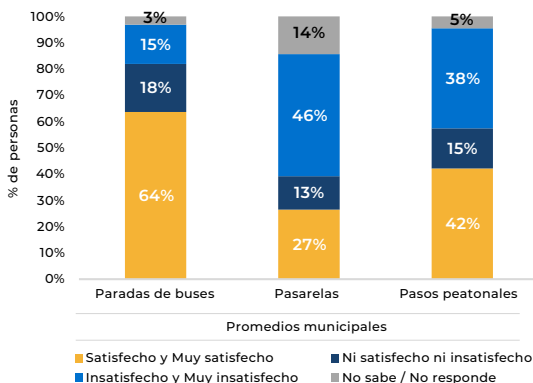
DIMENSIÓN ESPACIOS PÚBLICOS

ELEMENTOS VIALES

EL 64% DE LOS CIUDADANOS DE NEJAPA SE SIENTE SATISFECHO O MUY SATISFECHO CON LAS PARADAS DE BUSES DEL MUNICIPIO, EL 27% CON LAS PASARELAS Y EL 42% CON LOS PASOS PEATONALES.

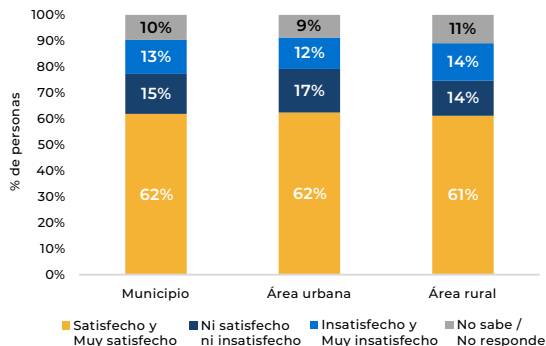
Las paradas de buses son mobiliario urbano que deben proporcionar la condiciones y comodidad para que los usuarios esperen el transporte colectivo protegidos del sol y las lluvias. Los pasos peatonales, por su parte, deben estar bien señalizados para que los peatones transiten de forma segura al momento de cruzar una calle o intersección. En el caso de las pasarelas, deben contar con las condiciones para que los peatones se sientan cómodos y seguros, como visibilidad, buen estado de la infraestructura, despejada de ventas y basura, entre otros elementos.

¿Qué tan satisfecho (a) está con los siguientes aspectos de su municipio?



MERCADOS DEL MUNICIPIO

¿Qué tan satisfecho (a) está con los mercados de su municipio?



El 62% de los ciudadanos de Nejapa se siente satisfecho o muy satisfecho con los mercados de su municipio.

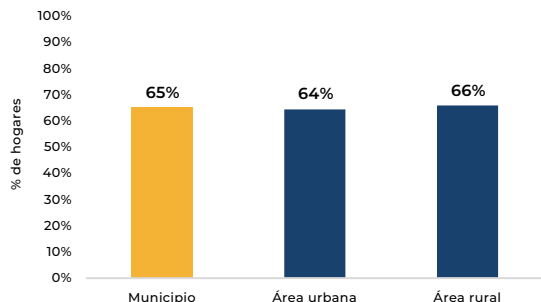
Los mercados son espacios comerciales tradicionales para el abasto y distribución principalmente de alimentos, aunque también pueden encontrarse otros productos de primera necesidad o para el hogar. Deben contar con las condiciones e infraestructura para que, tanto vendedores como consumidores, puedan interactuar bajo condiciones seguras, ordenadas e higiénicas.

ESPACIOS PÚBLICOS

DIMENSIÓN ESPACIOS PÚBLICOS

MERCADOS MUNICIPALES

¿En su hogar acuden con frecuencia a comprar a los mercados municipales?



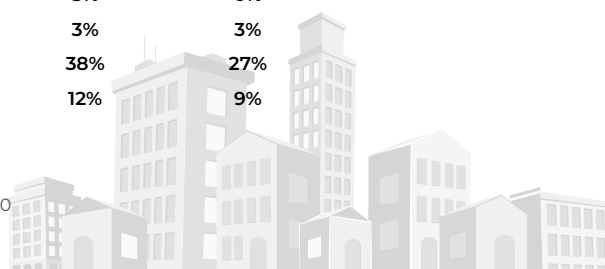
El 65% de los hogares de Nejapa acude con frecuencia a comprar a los mercados del municipio.



Los principales motivos por los que los hogares de Nejapa no acuden a comprar a los mercados del municipio son porque prefieren comprar en otros establecimientos (34%), por el precio de los productos (34%), porque no tienen los productos que buscan (29%) y porque están lejos (29%).

Si no acude a los mercados municipales, ¿por qué motivo no lo hace?

	Municipio	Área Urbana	Área Rural
Porque están lejos	29%	20%	41%
Porque no hay parqueo	0%	0%	0%
Porque no tienen los productos que busco	29%	29%	29%
Por los horarios que tienen	2%	3%	1%
Por el precio de los productos	34%	32%	37%
Porque tardo más en hacer la compra	1%	0%	2%
Porque no son limpios y ordenados	1%	3%	0%
Porque no son seguros	3%	3%	3%
Prefiere comprar en otros establecimientos	34%	38%	27%
Otros	11%	12%	9%

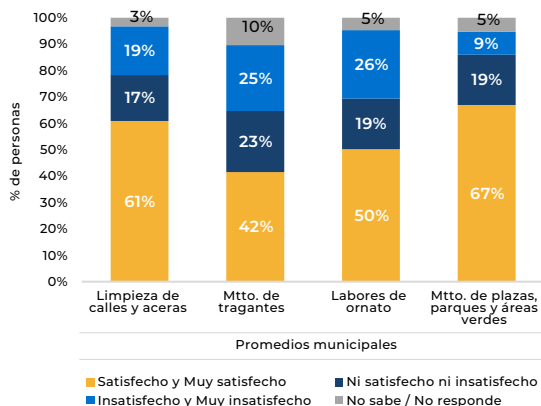




DIMENSIÓN ESPACIOS PÚBLICOS

MANTENIMIENTO Y LIMPIEZA

¿Qué tan satisfecho (a) está con los siguientes aspectos de su municipio?

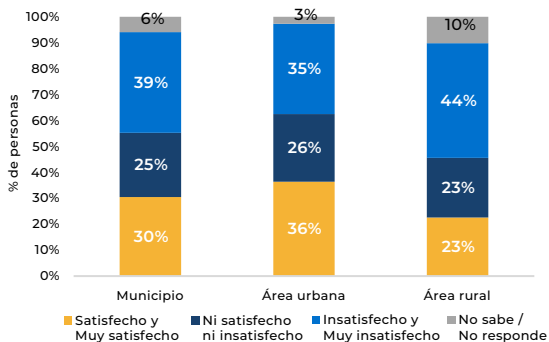


En Nejapa el 61% de sus ciudadanos se siente satisfecho o muy satisfecho con la limpieza de calles y aceras, 42% con el mantenimiento de tragantes, el 50% con las labores de ornato y el 67% con el mantenimiento de plazas, parques y áreas verdes.

Barrer calles, parques, plazas, o actividades relativas al riego, poda de árboles, corte de grama, instalación de señalética, así como el mantenimiento periódico de tragantes que evite problemas de inundaciones o filtraciones de aguas negras que ponen en riesgo el bienestar de la población, son acciones que tienen por objetivo mejorar el estado de espacios públicos, los cuales constituyen puntos de encuentro de vecinos y fomentan la interacción, la actividad física y el juego.

ESPACIO PÚBLICO DE LA COLONIA

¿Qué tan satisfecho (a) está con el espacio público en general de su comunidad/colonia?



Cuando se consulta a los ciudadanos qué tan satisfechos se sienten con el espacio público de su colonia, el 30% responde que se siente satisfecho o muy satisfecho, mientras un 39% que insatisfecho o muy insatisfecho.

La población del área urbana reporta una mayor satisfacción con un 36% de ciudadanos satisfechos y muy satisfechos.

El espacio público son las plazas, parques, jardines públicos, aceras, arriates, calles, áreas de circulación y de preservación ecológica; los elementos históricos culturales, religiosos, recreativos y artísticos, entre otros.

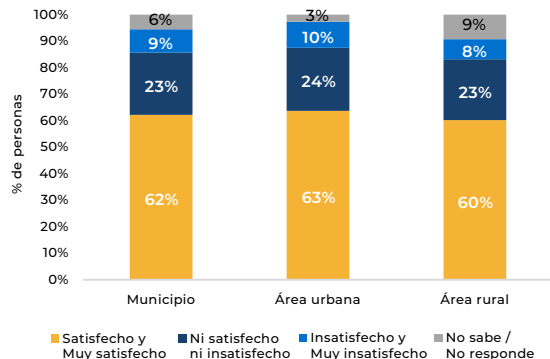
ESPACIOS PÚBLICOS

DIMENSIÓN ESPACIOS PÚBLICOS

ESPACIO PÚBLICO DEL MUNICIPIO

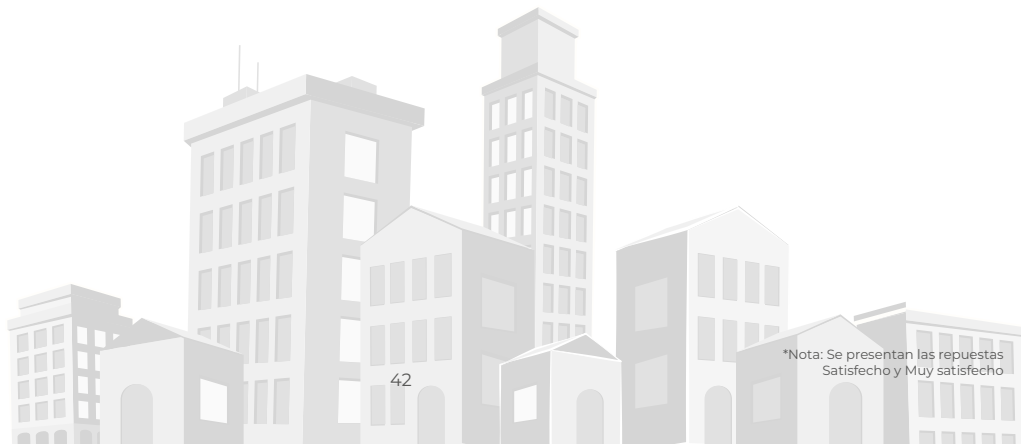
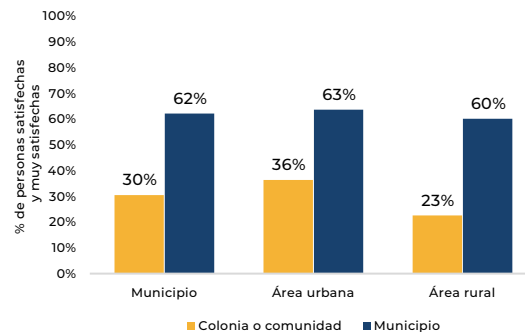
El 62% de los ciudadanos de Nejapa se siente satisfecho o muy satisfecho con el espacio público en general de su municipio.

¿Qué tan satisfecho (a) está con el espacio público en general de su municipio?



SATISFACCIÓN CON EL ESPACIO PÚBLICO*

En Nejapa, la satisfacción con el espacio público de la colonia o comunidad es de 30%, inferior al 62% de satisfacción con el espacio público del municipio.



*Nota: Se presentan las repuestas Satisfecho y Muy satisfecho

ESPACIOS PÚBLICOS

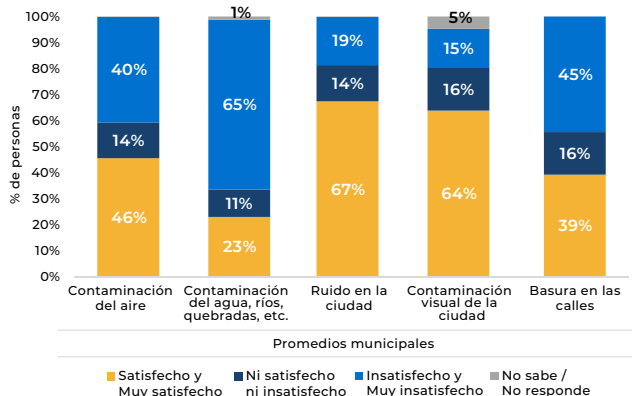
DIMENSIÓN MEDIO AMBIENTE



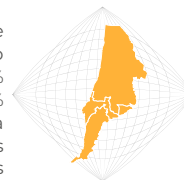
DIMENSIÓN MEDIO AMBIENTE

CONTAMINACIÓN

¿Qué tan insatisfecho (a) está con los siguientes aspectos relacionados con el medio ambiente en el municipio?



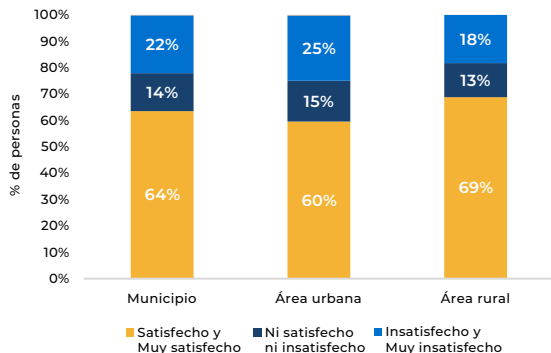
En Nejapa, el 40% de sus ciudadanos se siente insatisfecho o muy insatisfecho con la contaminación del aire, el 65% con la contaminación del agua, el 19% con el ruido en la ciudad, 15% con la contaminación visual (demasiados rótulos) y el 45% con la basura en las calles.



Los seres humanos dependen del medio ambiente para satisfacer sus necesidades de supervivencia (el aire que se respira, el agua que se consume, etc.), pero cuando al mismo presenta riesgos, la calidad de vida y la salud de las personas se ve afectada, tal es el caso de la deforestación, de la contaminación del aire o del agua.

ÁRBOLES EN EL MUNICIPIO

¿Qué tan insatisfecho (a) está con la cantidad de árboles en el municipio?



El 64% de los ciudadanos de Nejapa se siente satisfecho o muy satisfecho con la cantidad de árboles en el municipio.

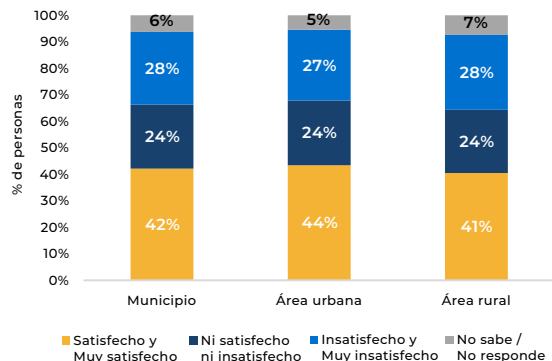
Los árboles pueden mejorar la calidad y temperatura del aire, regulan el flujo de agua y desempeñan un papel clave en la prevención de inundaciones. Una ciudad con espacios verdes urbanos se vuelve más sostenible, mejora la calidad de vida, se adapta mejor al cambio climático, reduce el riesgo de desastres y conserva los ecosistemas.



DIMENSIÓN **MEDIO AMBIENTE**

RESPUESTA DE LA ALCALDÍA ANTE DESASTRES NATURALES

¿Qué tan satisfecho(a) se siente con la respuesta de la alcaldía ante desastres naturales en su municipio?

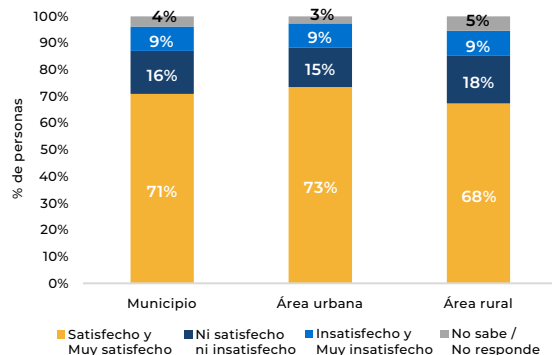


El 42% de los ciudadanos de Nejapa se siente satisfecho o muy satisfecho con la respuesta de la alcaldía ante desastres naturales en su municipio.

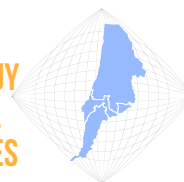
La respuesta ante desastres naturales es fundamental para salvar vidas y reconstruir infraestructura básica. Sus acciones deben estar orientadas a la organización, planificación y coordinación de los diferentes actores, así como a la gestión de recursos necesarios para enfrentar las situaciones de emergencia o desastre y recuperarse de sus impactos.

RESPUESTA DEL GOBIERNO CENTRAL ANTE DESASTRES NATURALES

¿Qué tan satisfecho(a) se siente con la respuesta del gobierno central ante desastres naturales en su municipio?



EL 71% DE LOS CIUDADANOS DE NEJAPA SE SIENTE SATISFECHO O MUY SATISFECHO CON LA RESPUESTA DEL GOBIERNO CENTRAL ANTE DESASTRES NATURALES EN SU MUNICIPIO.



DIMENSIÓN **MEDIO AMBIENTE**

CUIDO DEL MEDIO AMBIENTE

Las principales acciones que realizan los hogares de Nejapa para ayudar a cuidar el ambiente en su municipio son el ahorrar agua (80%), no arrojar basura a las calles, quebradas o ríos (79%), desconectar los aparatos eléctricos cuando no están en uso (69%), cuidar las zonas verdes (65%) y llevar bolsas no plásticas al supermercado (52%).

¿Cuáles acciones realiza usted y su familia para ayudar a cuidar el medio ambiente en el municipio?

	Municipio	Área Urbana	Área Rural
Desconectan los aparatos electrónicos o eléctricos cuando no están en uso	69%	71%	67%
Llevan bolsas no plásticas al supermercado	52%	55%	48%
Usan con poca frecuencia los aparatos de aire acondicionado	12%	14%	9%
Ahorran agua	80%	79%	81%
Reciclan	47%	48%	47%
Cuidan las zonas verdes	65%	62%	69%
No arrojan basura a las calles, quebradas o ríos	79%	81%	76%

REDUCIR LA CONTAMINACIÓN DEL AIRE, AGUA Y RUIDO DE LAS CIUDADES DEPENDE DE LOS ESFUERZOS QUE COMO CIUDADANÍA SE REALICEN.



DIMENSIÓN MOVILIDAD



DIMENSIÓN MOVILIDAD

PRINCIPAL MEDIO DE TRANSPORTE

El 71% de la población de Nejapa utiliza el bus o microbús como principal medio de transporte para desplazarse a sus actividades habituales. **El 12% utiliza carro, 8% motocicleta y el 22% se moviliza a pie.**

En Nejapa, **75 de cada 100 mujeres y 64 de cada 100 hombres** utiliza el bus o microbús como principal medio de transporte. En el caso del vehículo particular, ya sea carro o moto, el **33% de los hombres lo utiliza y se reduce a 11% para las mujeres.**

¿Qué medio o medios usa principalmente para desplazarse a sus actividades habituales?

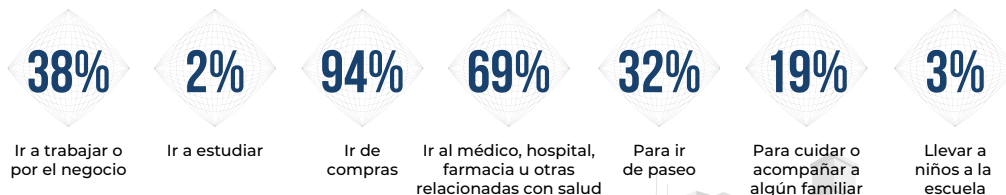
	Municipio	Área Urbana	Área Rural
Bus o microbús	71%	79%	59%
Carro	12%	15%	9%
Motocicleta	8%	6%	10%
A pie	22%	22%	22%



USO DEL TRANSPORTE PÚBLICO

De las personas que utilizan ya sea bus o microbús como principal medio de transporte, el 94% lo usa para ir de compras, el 69% para ir al médico, hospital o farmacia, el 38% para ir a trabajar, el 32% para ir de paseo y el 19% para cuidar o acompañar a algún familiar.

Si utiliza bus o microbús, ¿para qué actividades los utiliza principalmente?



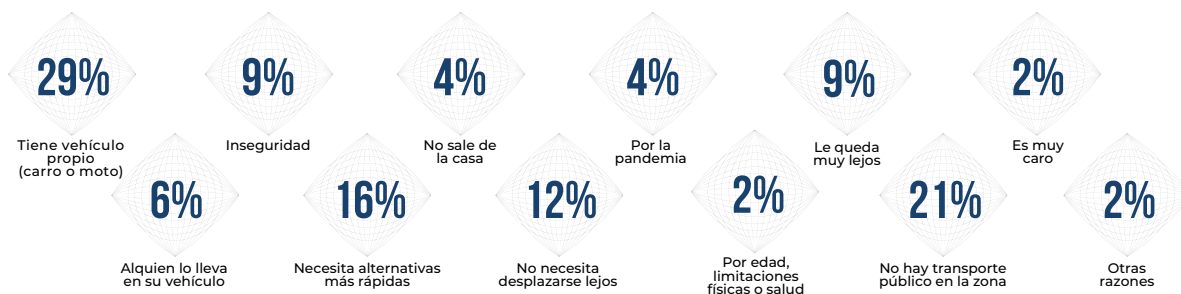


DIMENSIÓN **MOVILIDAD**

MOTIVOS PARA NO USAR EL TRANSPORTE PÚBLICO

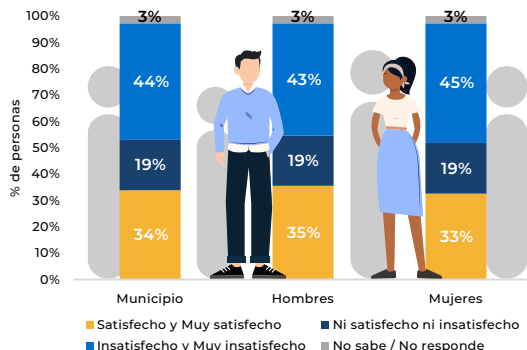
El principal motivo para no usar transporte público es por tener vehículo propio (29%), el segundo es porque no hay transporte público en la zona (21%) y el tercero porque necesita alternativas más rápidas (16%).

Si no utiliza bus o microbús, ¿para qué no lo hace?



SATISFACCIÓN CON EL TRANSPORTE COLECTIVO

En general y aunque usted no lo utilice, ¿qué tan satisfecho está con el servicio de transporte colectivo de personas?



Independientemente lo utilicen o no, el 34% de los ciudadanos de Nejapa se siente satisfecho o muy satisfecho con el servicio de transporte colectivo (bus o microbús).

SISTEMAS DE TRANSPORTE COLECTIVO EFICIENTES SON NECESARIOS PARA COMBATIR EL TRÁFICO, LA CONTAMINACIÓN DEL AIRE Y LA ESCASEZ DE PLAZAS DE ESTACIONAMIENTO.

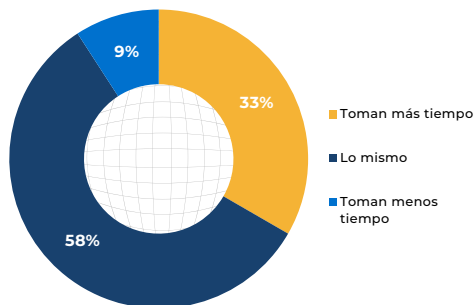
DIMENSIÓN MOVILIDAD

CONGESTIÓN VEHICULAR

Durante el último año, para el 33% de los ciudadanos de Nejapa los trayectos toman más tiempo, para el 58% toman lo mismo y el 9% percibe que toman menos.

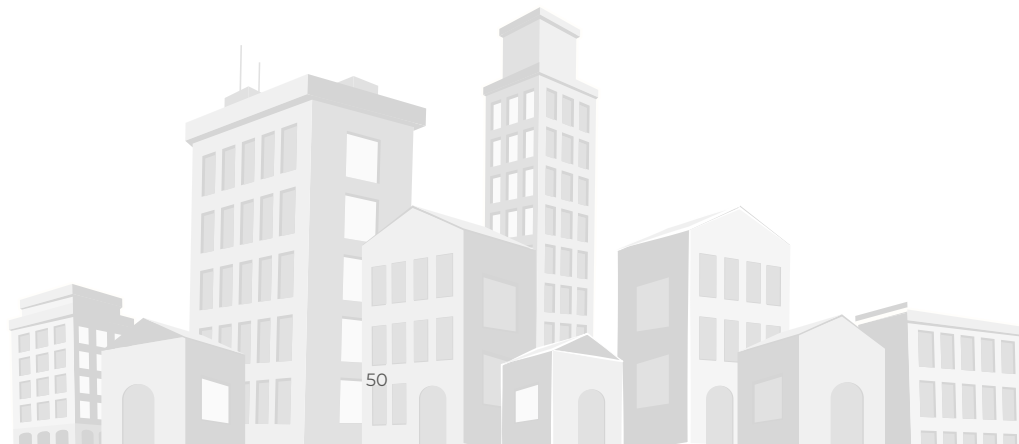
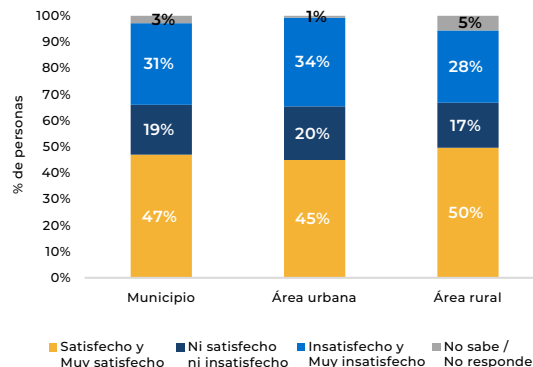
Reducir los tiempos de viaje de los usuarios permite ampliar sus posibilidades de ocio y participación en actividades fundamentales para sus vidas diarias.

¿Percibe que en general sus trayectos en el último año toman...?



El 31% de los ciudadanos de Nejapa se siente insatisfecho o muy insatisfecho con la congestión vehicular en el municipio.

¿Qué tan insatisfecho(a) está con la congestión vehicular en el municipio?



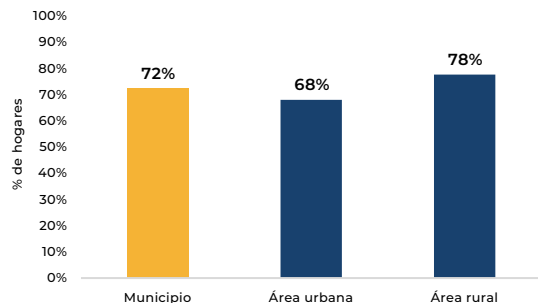
DIMENSIÓN CULTURA Y RECREACIÓN



DIMENSIÓN CULTURA Y RECREACIÓN

ESPACIOS DE RECREACIÓN

En su comunidad o colonia, ¿existen espacios de recreación como canchas, parques, zonas verdes, áreas de juegos, casa comunal u otros?



El 72% de los hogares de Nejapa cuenta con un espacio de recreación en su colonia o comunidad. Estos espacios pueden ser canchas, parques, zonas verdes, áreas de juegos, casa comunal, entre otros. **El área rural reporta una mayor proporción de hogares que cuentan con estos espacios en su colonia (78%); el área urbana, la menor (68%).**

LAS ÁREAS RECREATIVAS PROMUEVEN LA COHESIÓN SOCIAL, GENERAN ESPACIOS DE ENCUENTRO, DEPORTE Y ENTRETENIMIENTO, LO QUE IMPLICA UN IMPACTO POSITIVO EN LA SALUD DE LAS PERSONAS.

En general, las canchas deportivas son el principal espacio de recreación al que tienen acceso los hogares en Nejapa.

Las áreas de juegos para niños, en cambio, se encuentran con menos frecuencia en las colonias del municipio. En el área rural solo el 18% de hogares identifica este espacio recreativo en su colonia o comunidad y 21% un parque o zona verde, mientras el 73% de hogares reporta que existe una cancha o polideportivo.

Espacios de recreación

	Municipio	Área Urbana	Área Rural
Cancha deportiva	65%	59%	73%
Parque / zona verde	32%	41%	21%
Área de juego para niños	29%	37%	18%
Casa comunal	34%	29%	41%

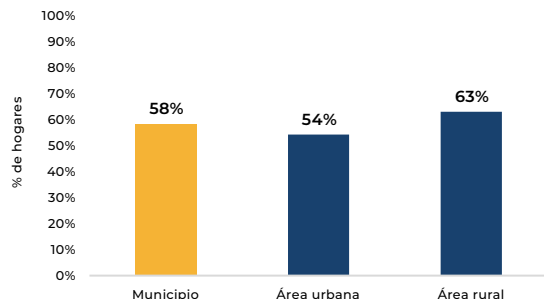




DIMENSIÓN CULTURA Y RECREACIÓN

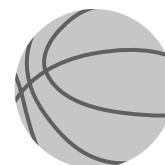
ESPACIOS DE RECREACIÓN

Si existen espacios de recreación en su colonia, ¿los utiliza?



De los hogares que cuentan con espacios de recreación en su comunidad o colonia, el 58% los utiliza.

LOS HOGARES DEL ÁREA RURAL SON LOS QUE MÁS UTILIZAN ESTOS ESPACIOS (63%).



Los principales tres motivos para no usar los espacios de recreación que existen en la colonia o comunidad son porque no les interesa (28%), porque no les queda tiempo (25%) o porque están en mal estado o descuidados (13%).

	Municipio	Área Urbana	Área Rural
No les interesa	28%	26%	31%
No son agradables / No les gustan	12%	10%	16%
Por razones de seguridad	8%	11%	4%
No les queda tiempo	25%	27%	21%
No les dan permiso de usarlo	1%	0%	2%
Está muy lejos	4%	4%	3%
Gente rara / jóvenes en conflicto con ley, etc.	4%	5%	3%
Mal estado / descuidados	13%	13%	12%
Otros	6%	3%	9%

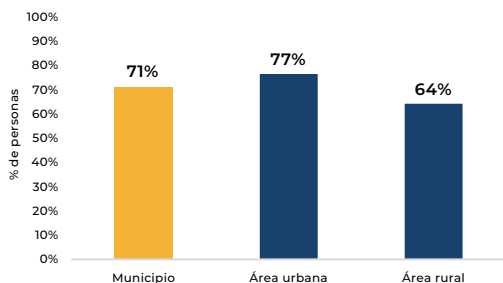
CULTURA Y RECREACIÓN



DIMENSIÓN CULTURA Y RECREACIÓN

ACTIVIDADES RECREATIVAS O DEPORTIVAS

Participación en actividades deportivas o recreativas.



En Nejapa, 71 de cada 100 personas ha participado en por lo menos una actividad deportiva o recreativa durante el último año. **En el área urbana esta participación es de 77% y en el área rural de 64%.**

Las cinco principales actividades deportivas o recreativas que realizan los ciudadanos de Nejapa son visitar centros comerciales (48%), ir a parques (38%), ir a restaurantes (27%), espectador en actividades deportivas (25%) y practicar deporte o actividad física (20%).

Entre los hombres hay una mayor participación en actividades recreativas o deportivas. En Nejapa, 76 de cada 100 hombres y 68 de cada 100 mujeres participaron en alguna actividad de este tipo durante el último año.

¿En qué actividades deportivas o recreativas participó en el último año?

	Municipio	Hombres	Mujeres
Espectador en actividades deportivas	25%	35%	18%
Practica deporte o actividad física	20%	30%	12%
Participa en ciclovía	1%	2%	1%
Ir a parques	38%	43%	35%
Bailar o salir a bailar	6%	7%	5%
Visitar centros comerciales	48%	51%	46%
Ir a restaurantes	27%	29%	26%
Otras	20%	20%	20%
Ninguna	29%	24%	32%



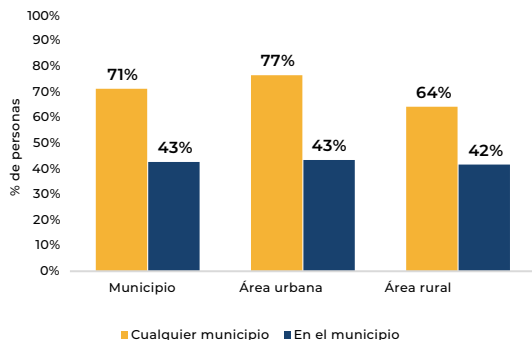
CULTURA Y RECREACIÓN

DIMENSIÓN CULTURA Y RECREACIÓN

ACTIVIDADES RECREATIVAS O DEPORTIVAS

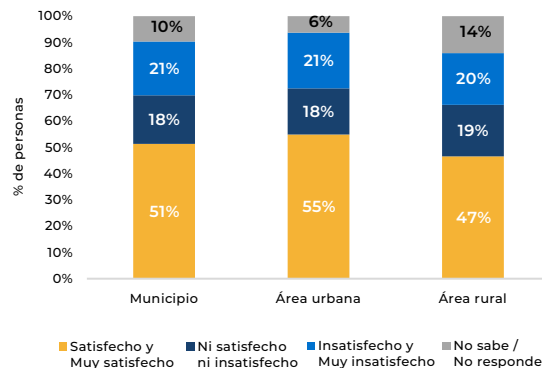
Participación en actividades deportivas o recreativas.

En general, el 71% de los ciudadanos de Nejapa participó en alguna actividad recreativa o deportiva durante el último año, ya sea en su municipio o en otro; **sin embargo, solo el 43% afirma que alguna de las actividades en la participó ocurrió en el municipio.**



El 51% de los ciudadanos de Nejapa se siente satisfecho o muy satisfecho con la oferta recreativa y deportiva del municipio y el 21% insatisfecho o muy insatisfecho. **En el área rural los ciudadanos satisfechos o muy satisfechos se reducen a 47%.**

¿Qué tan satisfecho(a) está con la actividad (oferta) recreativa y deportiva que hay en su ciudad?

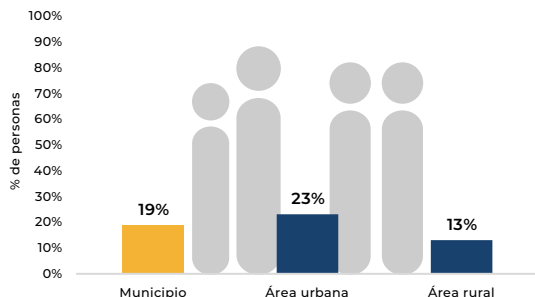




DIMENSIÓN CULTURA Y RECREACIÓN

ACTIVIDADES CULTURALES

Participación en actividades culturales



En promedio, el 19% de los ciudadanos de Nejapa ha participado en por lo menos una actividad cultural durante el último año. **En el área rural esta porción es de 13%, inferior al promedio municipal.**

Las cinco principales actividades culturales que realizan los ciudadanos de Nejapa son ir a ferias (5%), ir a festivales (5%), visitar monumentos o sitios históricos (5%), ir al cine (3%) y visitar museos o galerías (2%).

En Nejapa, 19 de cada 100 hombres y 18 de cada 100 mujeres han participado en actividades culturales durante el último año.

¿En qué actividades culturales participó en el último año?

Teatro	1%	1%	2%
Cine	3%	3%	3%
Conciertos	1%	1%	0%
Ferias	5%	5%	5%
Conferencias	2%	2%	3%
Festivales	5%	7%	4%
Carnavales	2%	2%	2%
Visitas a museos o galerías	2%	3%	1%
Visitas a bibliotecas	1%	1%	1%
Visitas a monumentos o sitios históricos	5%	6%	4%
Otras	2%	2%	3%
Ninguna	81%	81%	82%

	Municipio	Hombres	Mujeres
Teatro	1%	1%	2%
Cine	3%	3%	3%
Conciertos	1%	1%	0%
Ferias	5%	5%	5%
Conferencias	2%	2%	3%
Festivales	5%	7%	4%
Carnavales	2%	2%	2%
Visitas a museos o galerías	2%	3%	1%
Visitas a bibliotecas	1%	1%	1%
Visitas a monumentos o sitios históricos	5%	6%	4%
Otras	2%	2%	3%
Ninguna	81%	81%	82%



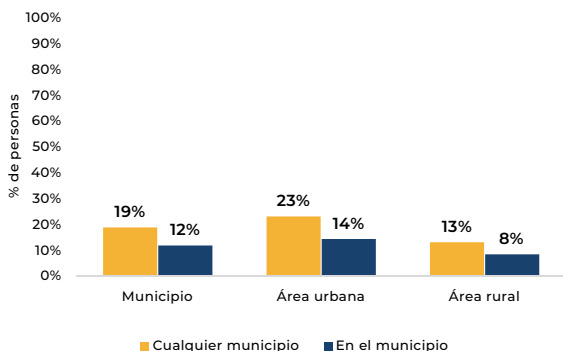
CULTURA Y RECREACIÓN

DIMENSIÓN CULTURA Y RECREACIÓN

ACTIVIDADES CULTURALES

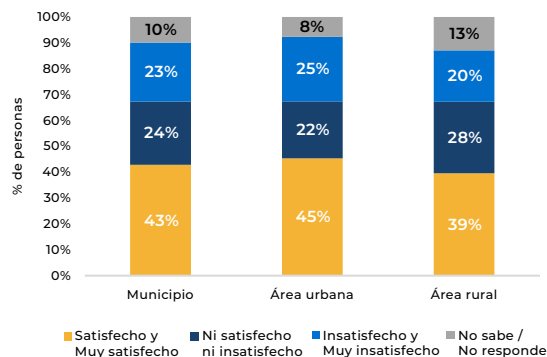
Participación en actividades culturales

En general, el 19% de los ciudadanos de Nejapa participó en alguna actividad cultural durante el último año, ya sea en su municipio o en otro; **sin embargo, solo el 12% lo hizo en su municipio.**



En Nejapa, el 43% de sus ciudadanos se siente satisfecho o muy satisfecho con la oferta cultural en el municipio y el 23% se siente insatisfecho o muy insatisfecho. **La población satisfecha o muy satisfecha es mayor en el área urbana (45%).**

¿Qué tan satisfecho(a) está con la actividad (oferta) cultural que hay en su ciudad?



DIMENSIÓN CULTURA CIUDADANA



DIMENSIÓN CULTURA CIUDADANA

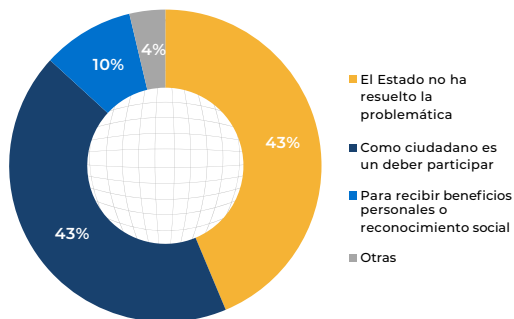
PARTICIPACIÓN SOCIAL

En Nejapa, el 31% de las personas realizó al menos una acción para resolver algún problema que las afectara a ellas o a su comunidad, o para ayudar a otras. **Las principales acciones fueron la presentación de quejas o solicitudes de apoyo a las autoridades correspondientes (14%), la organización con otras personas afectadas (13%) y la participación como voluntario a beneficio de su comunidad (11%).**

Durante el último año, ¿realizó alguna acción para resolver un problema que lo haya afectado a usted o a su comunidad, o para apoyar a otras personas?



Si realizó alguna acción, ¿cuál es la principal razón que lo motiva a participar?



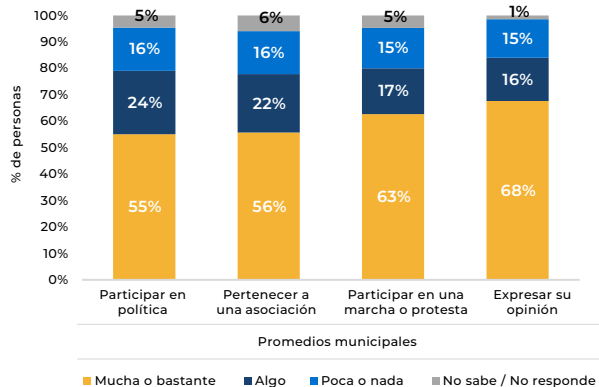
Entre las personas que realizaron por lo menos una actividad para resolver algún problema o ayudar a otros, el 43% opina que la motivación principal fue porque el Estado no había resuelto la problemática, el 43% porque lo considera un deber como ciudadano, un 10% para recibir beneficios personales o reconocimiento social y el 4% por otras razones.

DIMENSIÓN CULTURA CIUDADANA

LIBERTADES

En Nejapa, el 55% opina que hay mucha o bastante libertad para participar en política, 56% para pertenecer a una asociación, 63% para participar en una marcha o protesta y 68% para expresar su opinión.

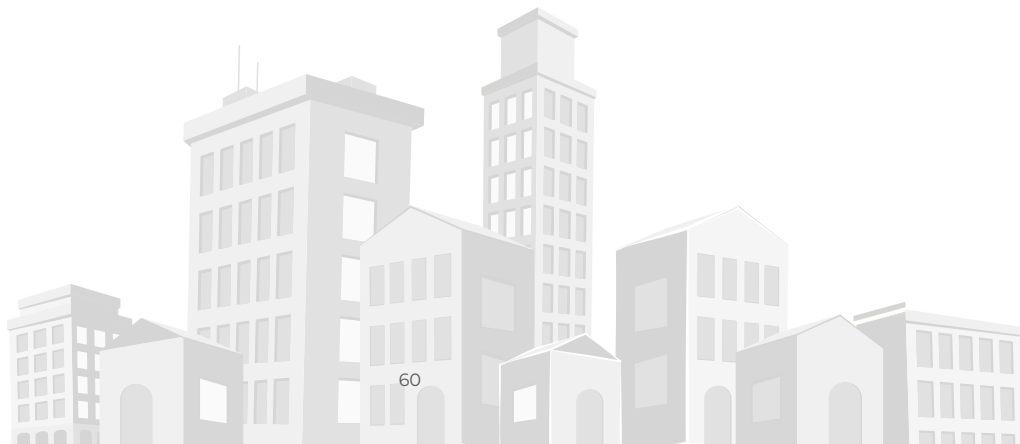
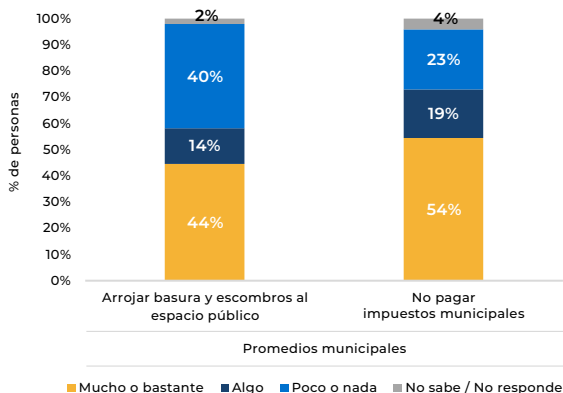
¿Qué tanta libertad hay en el país para ...?



COMPORTAMIENTO CIUDADANO

El 44% de los ciudadanos de Nejapa considera que puede ser amonestado por arrojar basura y escombros al espacio público y 54% por no pagar los impuestos municipales.

¿Considera que puede ser castigado o amonestado por parte de las autoridades si comete uno de los siguientes comportamientos?



DIMENSIÓN PARTICIPACIÓN CIUDADANA



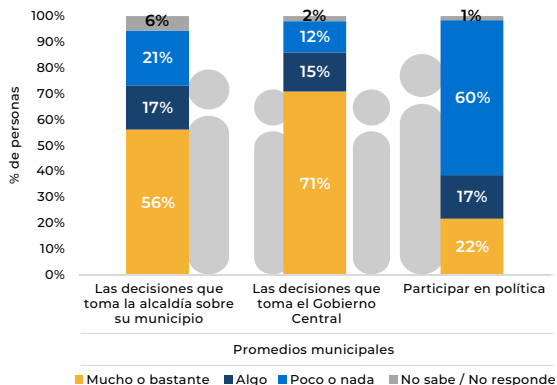
DIMENSIÓN PARTICIPACIÓN CIUDADANA

PARTICIPACIÓN CIUDADANA

En Nejapa, el 56% de sus ciudadanos tiene mucho o bastante interés en las decisiones que toma la alcaldía sobre su municipio y un 71% sobre las decisiones que toma el Gobierno Central.

En cuanto al interés en participar en política, el 22% tiene mucho o bastante interés, mientras un 60% poco o nada.

¿Qué tanto interés tiene en ...?

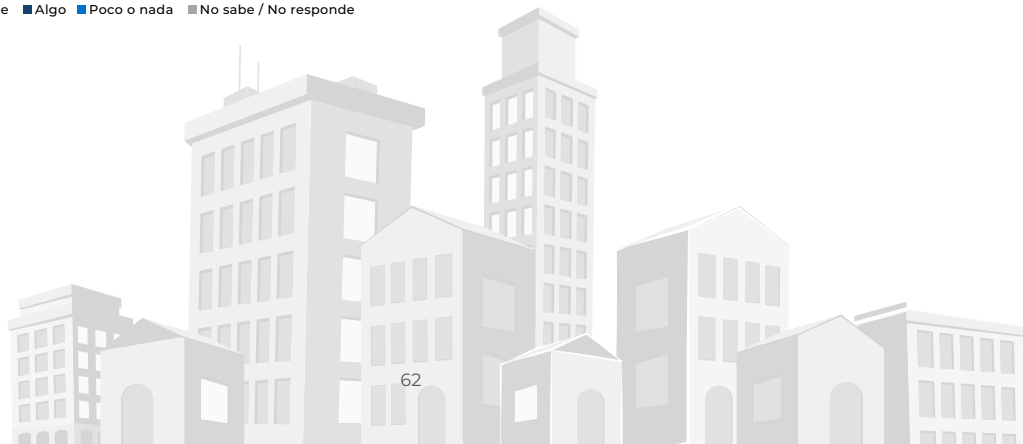
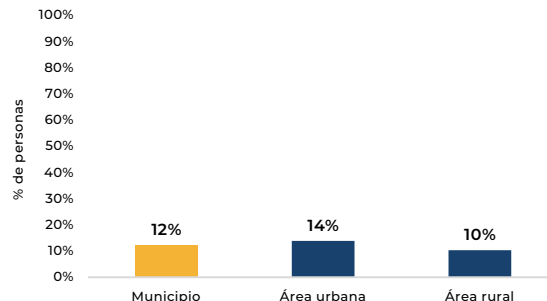


PLAN DE DESARROLLO MUNICIPAL

El Art. 4 del Código Municipal establece que es competencia de los municipios elaborar, aprobar y ejecutar los planes de desarrollo local. A su vez, el Art. 125 plantea que los planes municipales son información de acceso público y que los gobiernos locales deberán rendir cuentas anualmente sobre ellos.

El 12% de los ciudadanos de Nejapa conoce el plan de desarrollo municipal.

¿Conoce el plan de desarrollo municipal?

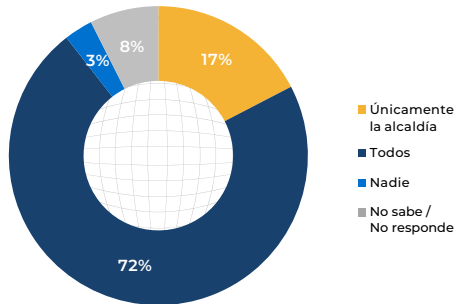


DIMENSIÓN PARTICIPACIÓN CIUDADANA

ACCESO A LA INFORMACIÓN

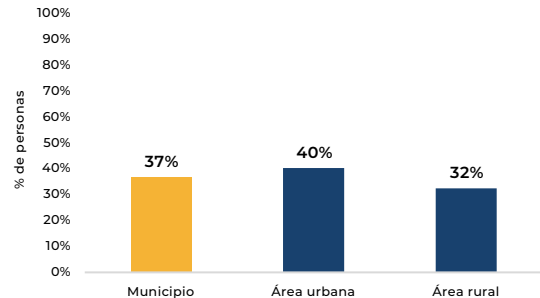
EL 72% DE LOS CIUDADANOS DE NEJAPA RECONOCE QUE TODOS PUEDEN TENER ACCESO Y CONOCER LA INFORMACIÓN EN POSESIÓN DE LA ALCALDÍA.

¿En su opinión, quién puede tener acceso y conocer la información en posesión de la alcaldía?



El 37% de los ciudadanos de Nejapa conoce o ha escuchado sobre el derecho de acceso a la información. **En el área rural, en cambio, el 32% lo conoce.**

¿Conoce o ha escuchado sobre el derecho de acceso a la información?



DIMENSIÓN RESPONSABILIDAD CIUDADANA



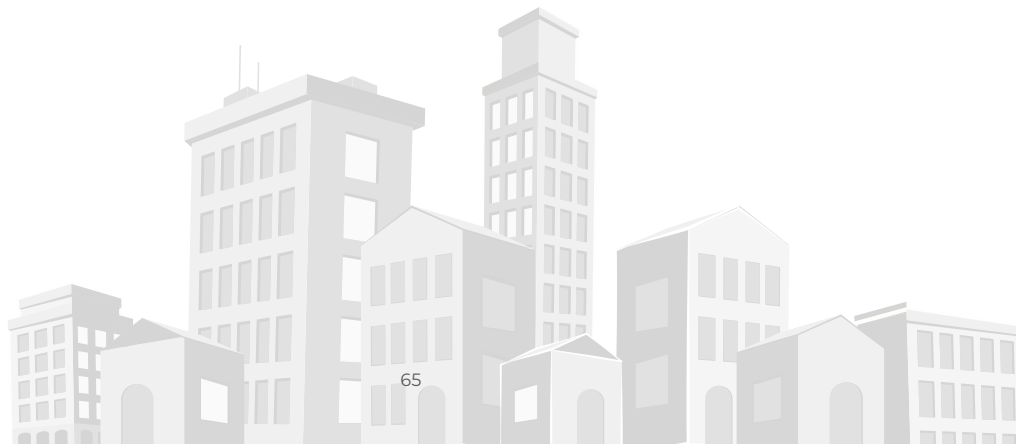
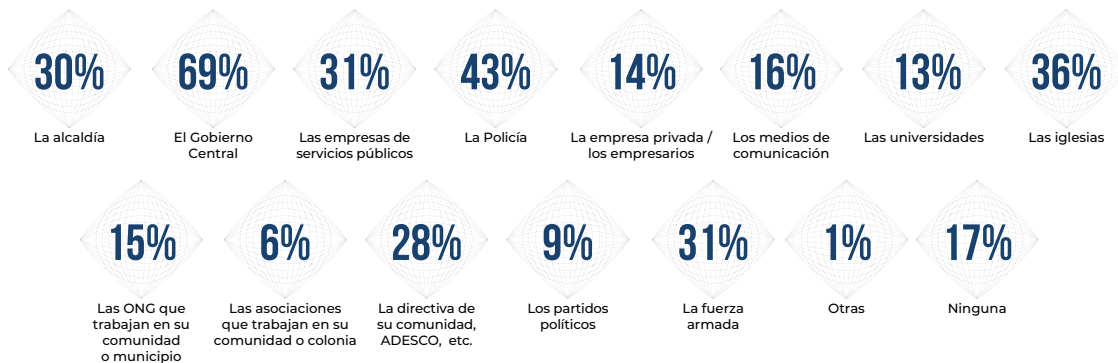
DIMENSIÓN RESPONSABILIDAD CIUDADANA

CORRESPONSABILIDAD

El 30% de los ciudadanos de Nejapa cree que la alcaldía del municipio está realizando acciones para mejorar su calidad de vida.

Las instituciones que los ciudadanos más identifican que están realizando acciones por mejorar su calidad de vida son el Gobierno central (69%), la policía (43%), las iglesias (36%), las empresas de servicios públicos (31%) y la Fuerza Armada (31%).

En relación con el trabajo institucional, ¿cuáles de las siguientes instituciones cree que están realizando acciones para mejorar su calidad de vida?



DIMENSIÓN MIGRACIÓN

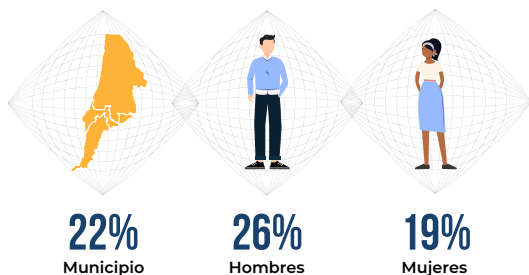


DIMENSIÓN MIGRACIÓN



MOTIVOS PARA MIGRAR

En los últimos doce meses, ¿ha pensado en irse a vivir a otro país?



El 22% de los ciudadanos en Nejapa ha pensado en los últimos 12 meses en irse a vivir a otro país.

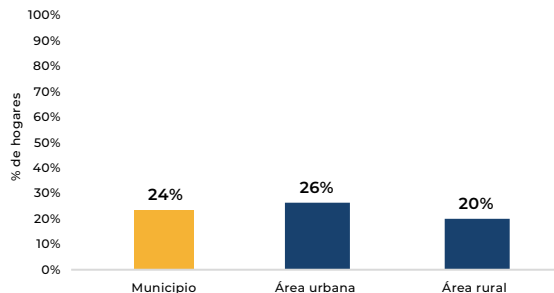
26 de cada 100 hombres y 19 de cada 100 mujeres han pensado en irse a vivir a otro país.

Los principales motivos son por la búsqueda de mejores oportunidades (59%), por factores económicos (46%), por trabajo (19%), la violencia o inseguridad (7%), y por estar cerca de la familia (6%).

REMESAS FAMILIARES

El 24% de los hogares en Nejapa recibe ayuda en efectivo o en especie de familiares o amigos que viven en el extranjero; en el área rural es de 20%, inferior al promedio municipal.

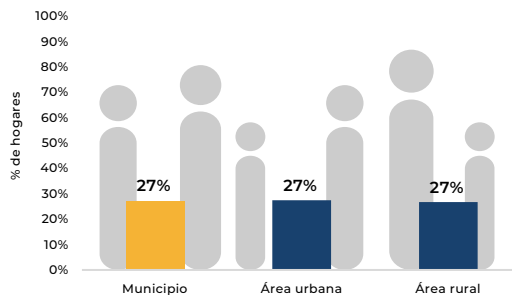
En los últimos doce meses, ¿el hogar ha recibido ayuda en efectivo o en especie de familiares u otras personas que viven en el extranjero?



MIEMBROS DEL HOGAR EN EL EXTRANJERO

En 27% de los hogares en Nejapa por lo menos uno de sus miembros o que fue parte de él está viviendo en el extranjero.

¿Algún miembro del hogar o que fue parte del hogar está viviendo en el extranjero?



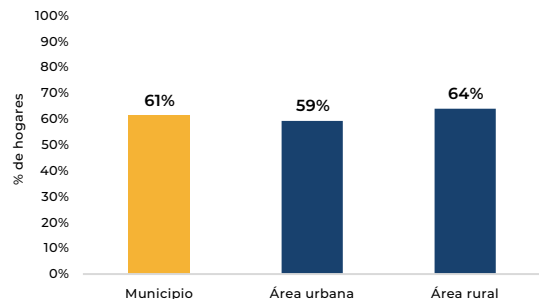
DIMENSIÓN IDENTIDAD Y CALIDAD DE VIDA



DIMENSIÓN IDENTIDAD Y CALIDAD DE VIDA

HOGARES CON MENORES DE EDAD

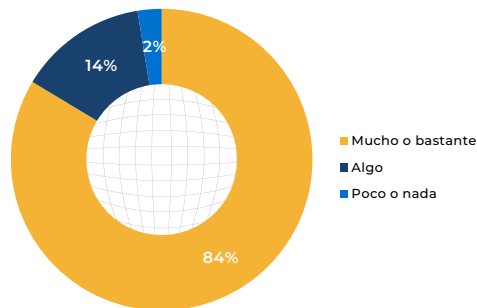
En el 61% de hogares de Nejapa hay por lo menos un menor de edad. **En el área rural el 64% de los hogares tienen por lo menos un menor de edad.**



ORGULLO DEL MUNICIPIO

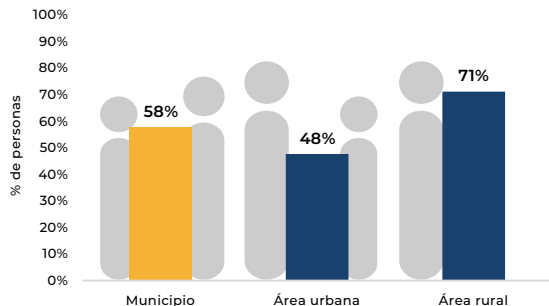
El 84% de los ciudadanos de Nejapa siente mucho o bastante orgullo del municipio en el que vive, el 14% algo y el 2% poco o nada.

¿Qué tan orgulloso se siente del municipio en el que vive?



ORIGINARIOS DEL MUNICIPIO

¿Es usted originario de este municipio?



El 58% de los ciudadanos de Nejapa es originario del municipio. **En el área rural se reporta el mayor porcentaje de personas que han nacido en el municipio (71%); en el área urbana, la menor (48%)**



Los ciudadanos de Nejapa tienen un promedio de 36 años de vivir en el municipio.

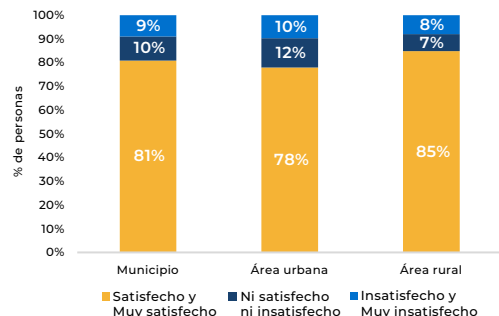


DIMENSIÓN IDENTIDAD Y CALIDAD DE VIDA

SATISFACCIÓN CON LA COLONIA O COMUNIDAD

El 81% de los ciudadanos de Nejapa se siente satisfecho o muy satisfecho con su colonia o comunidad, **en el área rural la satisfacción es mayor, con un 85% de ciudadanos satisfechos o muy satisfechos.**

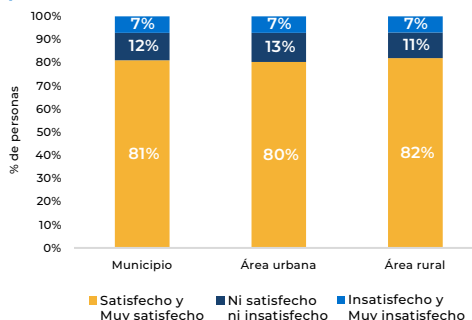
¿Qué tan satisfecho(a) está con su colonia o comunidad?



SATISFACCIÓN CON EL MUNICIPIO

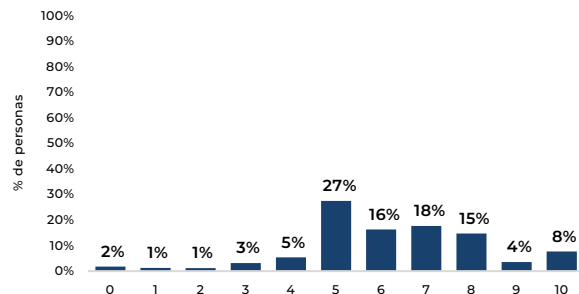
En Nejapa, el 81% de los ciudadanos se siente satisfecho o muy satisfecho con el municipio como ciudad para vivir.

¿Qué tan satisfecho(a) está con el municipio como una ciudad para vivir?



CALIDAD DE VIDA

En una escala del 0 al 10 donde cero es la peor vida posible y 10 la mejor, ¿en qué peldaño de la escala se siente en estos momentos?



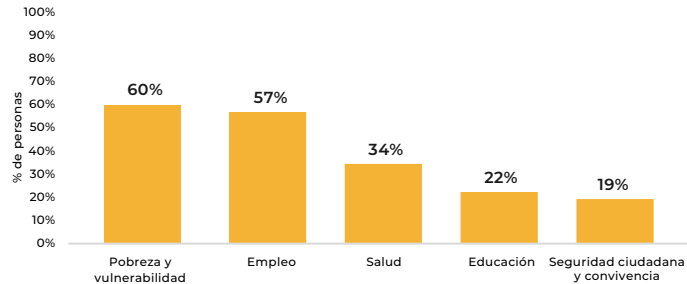
EN UNA ESCALA DEL 0 AL 10, DONDE CERO ES LA PEOR VIDA POSIBLE Y 10 LA MEJOR, EL 27% DE LOS CIUDADANOS DE NEJAPA SE UBICA EN LA POSICIÓN 5 CUANDO SE LES CONSULTA CÓMO SE SIENTEN EN ESTOS MOMENTOS EN CUANTO A SU CALIDAD DE VIDA.



DIMENSIÓN IDENTIDAD Y CALIDAD DE VIDA

TEMA MÁS IMPORTANTE QUE AFECTA AL MUNICIPIO*

En orden de importancia, ¿cuáles serían los tres temas principales que afectan al municipio?



Para los ciudadanos de Nejapa el tema que más afecta al municipio es la pobreza y vulnerabilidad, identificado por el 60% como uno de los tres más importantes. Los otros problemas que más afectan son el empleo, identificado por el 57% de sus ciudadanos, la salud por el 34%, la educación por el 22% y la seguridad ciudadana es el quinto problema más frecuente reportado por el 19% como uno de los tres problemas más importantes que afectan al municipio.

Nota: Se presentan los problemas seleccionados por el entrevistado sin importar el orden asignado.

DIMENSIÓN GESTIÓN PÚBLICA

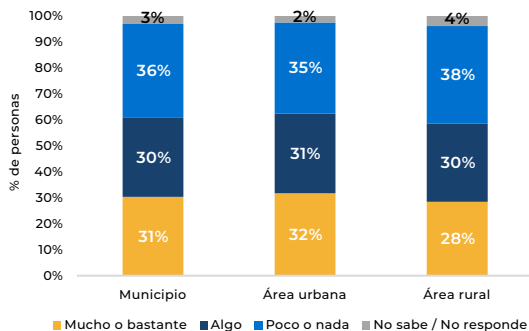


DIMENSIÓN GESTIÓN PÚBLICA

CONFIANZA EN LA ALCALDÍA

En Nejapa, el 31% de los ciudadanos confía mucho o bastante en la alcaldía de su municipio, mientras el 36% confía poco o nada.

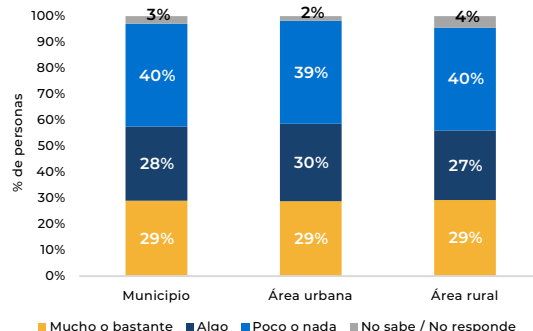
¿Qué tanto confía en la alcaldía de su municipio?



CONFIANZA EN EL CAM

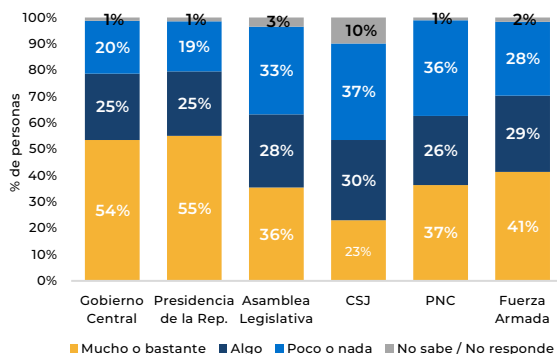
El 29% de los ciudadanos confía mucho o bastante en el CAM, mientras el 40% confía poco o nada.

¿Qué tanto confía en el CAM?



CONFIANZA EN OTRAS INSTITUCIONES

¿Qué tanto confía en las siguientes instituciones?



De cada 100 ciudadanos de Nejapa, 54 confían mucho o bastante en el Gobierno Central y 55 en la Presidencia de la República.

Los que confían mucho o bastante en la Asamblea Legislativa son el 36%, en la CSJ el 23%, en la PNC el 37% y en la Fuerza Armada el 41%.

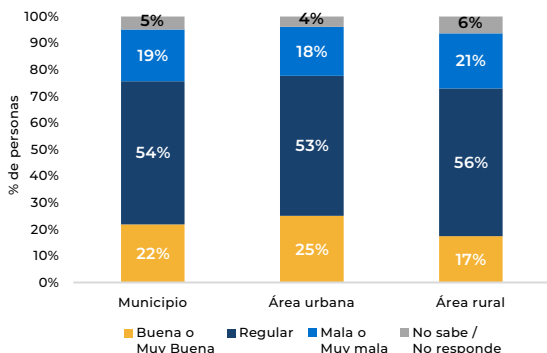


DIMENSIÓN GESTIÓN PÚBLICA

GESTIÓN DE LA ALCALDÍA

El 22% de los ciudadanos de Nejapa califica la gestión de la alcaldía actual de su municipio como buena o muy buena, el 54% como regular y el 19% como mala o muy mala. **En el área urbana los que la califican como buena o muy buena son el 25%.**

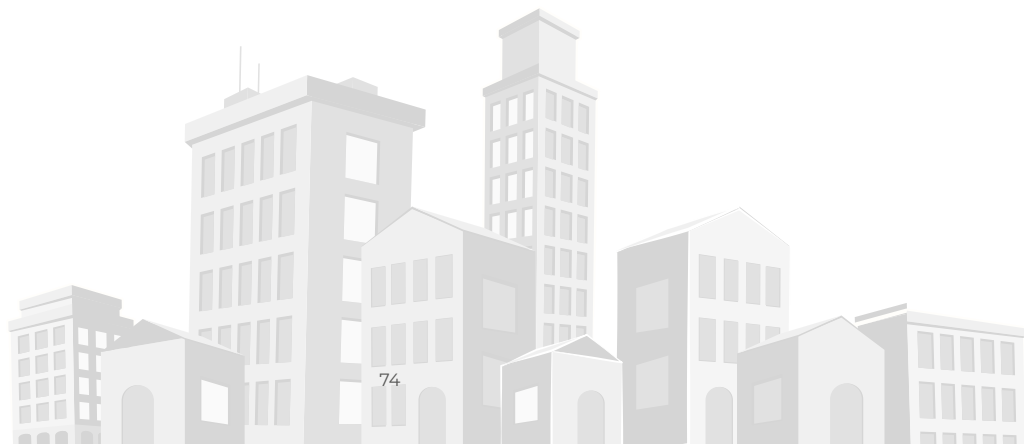
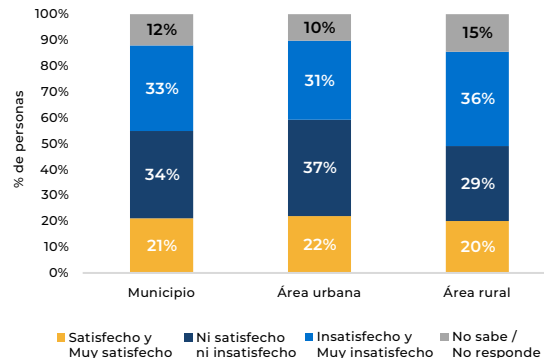
¿Cómo calificaría la gestión de la alcaldía actual de su municipio?



USO DE LOS RECURSOS

En Nejapa, el 21% de sus ciudadanos está satisfecho o muy satisfecho con la forma en que son invertidos los recursos por la alcaldía.

¿Qué tan satisfecho está con la forma en que son invertidos los recursos por la alcaldía?

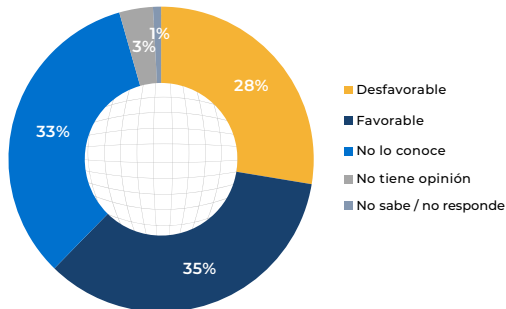


DIMENSIÓN GESTIÓN PÚBLICA

GESTIÓN DEL CONCEJO MUNICIPAL

El 28% de los ciudadanos de Nejapa tiene una imagen desfavorable sobre la gestión del Concejo Municipal del municipio, el 35% una favorable y **un 33% no lo conoce**.

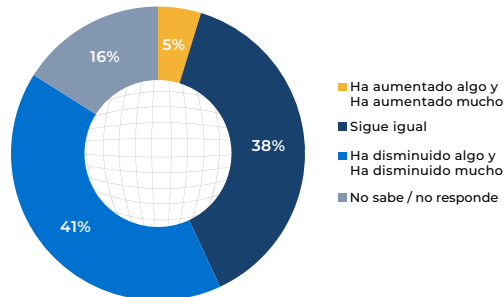
¿La imagen que usted tiene sobre la gestión del Concejo Municipal del municipio es favorable o desfavorable?



CORRUPCIÓN

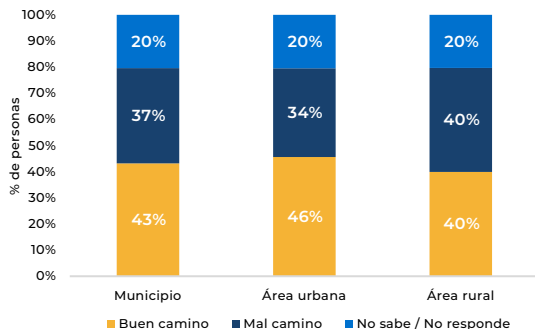
En Nejapa, el 5% de sus ciudadanos cree que el nivel de la corrupción en el municipio ha aumentado algo o ha aumentado mucho, el 38% que sigue igual y el 41% que ha disminuido algo o que ha disminuido mucho.

¿Qué tanto cree que ha cambiado el nivel de corrupción en la ciudad durante el último año?



RUMBO DEL MUNICIPIO

En su opinión, ¿las cosas en el municipio van por buen camino o por mal camino?



El 43% de los ciudadanos de Nejapa opina que las cosas en el municipio van por buen camino; el 37%, por mal camino. **En el área urbana la opinión favorable es de 46%, superior al promedio municipal.**

SEMÁFORO



SEMÁFORO

DE 0% A 24%

- Seguridad en el transporte público
- Sanción del delito
- Interés en participar en política
- Confianza en la CSJ
- Gestión de la alcaldía
- Inversión de los recursos por la alcaldía

DE 25 A 49%

- Pasarelas del municipio
- Pasos peatonales
- Mantenimiento de tragantes del municipio
- Estado del espacio público en general de la colonia
- Respuesta de la alcaldía ante desastres naturales
- Transporte colectivo
- Oferta cultural del municipio
- Confianza en la alcaldía
- Confianza en el CAM
- Confianza en la Asamblea Legislativa
- Confianza en la PNC
- Confianza en la Fuerza Armada
- Imagen del Concejo Municipal
- Rumbo del municipio

DE 50% A 74%

- Servicio de salud pública
- Seguridad en el municipio
- Seguridad en la colonia
- Seguridad en el parque o zona verde más cercana
- Estado de las calles del municipio
- Estado de las aceras del municipio
- Parques y plazas del municipio
- Alumbrado público del municipio
- Mercados del municipio
- Estado de las paradas de buses del municipio
- Limpieza de calles y aceras
- Labores de ornato
- Mantenimiento de plazas, parques y áreas verdes del municipio
- Espacio público en general del municipio
- Respuesta del Gobierno Central ante desastres naturales
- Oferta recreativa y deportiva del municipio
- Libertad para participar en política
- Libertad para pertenecer a una asociación
- Libertad para participar en una marcha o protesta
- Libertad para expresar su opinión
- Interés en las decisiones que toma la alcaldía sobre su municipio
- Interés en las decisiones que toma el Gobierno Central
- Confianza en el Gobierno Central
- Confianza en la Presidencia de la República

DE 75% A 100%

- Derecho a la salud
- Satisfacción con la vivienda
- Servicio de agua por cañería
- Servicio de energía eléctrica
- Servicio de recolección de basura
- Orgullo del municipio
- Municipio como ciudad para vivir

RESULTADOS DE LA
ENCUESTA DE CALIDAD DE VIDA
2021 NEJAPA

Publicado en marzo 2022



   @ESComoVamos