



RESULTADOS DE LA
ENCUESTA DE CALIDAD DE VIDA 2021
AYUTUXTEPEQUE



USAID
DEL PUEBLO DE LOS ESTADOS
UNIDOS DE AMÉRICA



Fundación Salvadoreña para
el Desarrollo Económico y Social





RESULTADOS DE LA
ENCUESTA DE CALIDAD DE VIDA 2021
AYUTUXTEPEQUE



USAID
DEL PUEBLO DE LOS ESTADOS
UNIDOS DE AMÉRICA



Fundación Salvadoreña para
el Desarrollo Económico y Social



Resultados de la Encuesta de calidad de vida 2021

Unidad Coordinadora El Salvador Cómo Vamos

Mario Chávez Claros
Carolina Molina Medina
Alejandra Beatriz Cisneros Orellana

Con el apoyo de:



EL DIARIO DE HOY

Proyecto Imagina “El país que queremos”
Acuerdo de Cooperación No. 72051918CA00004

Descargo de responsabilidad

Este documento ha sido posible gracias al apoyo del pueblo de los Estados Unidos de América a través de la Agencia de los Estados Unidos para el Desarrollo Internacional (USAID). Los puntos de vista/opiniones de este documento son responsabilidad de los autores y no reflejan necesariamente los de USAID, los del Gobierno de los Estados Unidos, o de los socios y aliados de este observatorio.

Publicado en octubre de 2021



ÍNDICE

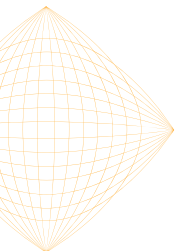
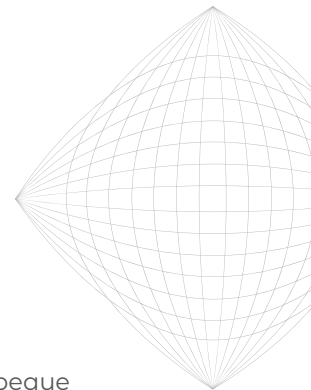
- Pg. 5** El Salvador Cómo Vamos
- Pg. 6** Ficha técnica
- Pg. 7** Características del entrevistado

CÓMO VAMOS EN...

- Pg. 10** Educación
- Pg. 15** Trabajo
- Pg. 20** Situación económica del hogar
- Pg. 24** Salud
- Pg. 28** Seguridad
- Pg. 32** Vivienda y servicios
- Pg. 37** Espacios públicos
- Pg. 44** Medio ambiente

- Pg. 8** Municipio de Ayutuxtepeque
- Pg. 9** Guía de lectura

- Pg. 48** Movilidad
- Pg. 51** Cultura y recreación
- Pg. 58** Cultura y ciudadanía
- Pg. 61** Participación ciudadana
- Pg. 64** Responsabilidad ciudadana
- Pg. 66** Migración
- Pg. 68** Identidad y calidad de vida
- Pg. 71** Gestión pública
- Pg. 75** Semáforo





Somos un observatorio ciudadano que da seguimiento a la calidad de vida de los municipios del AMSS, a través de la medición de indicadores técnicos y de percepción ciudadana.

NUESTRO OBJETIVO

Contribuir a desarrollar gobiernos efectivos y transparentes y ciudadanías más informadas, responsables y participativas.

¿QUÉ MEDIMOS?



FICHA TÉCNICA

OBJETIVO

Conocer la opinión de la ciudadanía respecto a distintos elementos e indicadores relacionados con la calidad de vida.

DISEÑO MUESTRAL

Muestreo aleatorio estratificado en etapas.

- **Primera etapa:** selección aleatoria de segmentos censales (Unidades Primarias de Muestreo)
- **Segunda etapa:** selección aleatoria del hogar a entrevistar
- **Tercera etapa:** selección aleatoria de una persona mayor de 18 años dentro de los integrantes del hogar

FECHA DE REALIZACIÓN DEL TRABAJO DE CAMPO

Entre el 08 de junio y el 03 de agosto de 2021.

TÉCNICA

Entrevistas con un cuestionario estructurado cara a cara.

POBLACIÓN OBJETIVO

Hombres y mujeres, mayores de 18, de estratos sociales bajo, medio y alto, residentes habituales del municipio de Ayutuxtepeque. La población objetivo excluye a personas que se encuentran hospitalizadas, personas en prisión, viviendas colectivas o personas que no puedan completar la entrevista por algún problema físico o mental.

COBERTURA GEOGRÁFICA

Área urbana del municipio de Ayutuxtepeque.

TAMAÑO DE LA MUESTRA

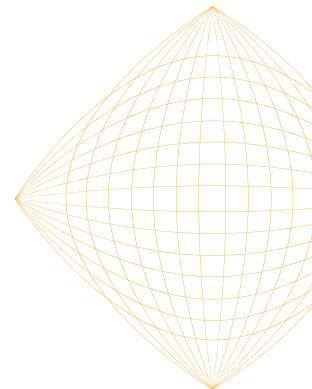
797 entrevistas

MÁRGEN DE ERROR Y CONFIABILIDAD

Representa al municipio de Ayutuxtepeque, con un margen de error del 3.5%, con 95% de confianza. Los márgenes de error pueden variar según desagregaciones.

REALIZADO POR

Centro de Investigación y Estadísticas de FUSADES.



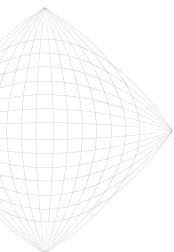
CARACTERÍSTICAS DEL ENTREVISTADO

SEXO DEL ENTREVISTADO

Sexo	Distribución de la muestra
Masculino	46%
Femenino	54%

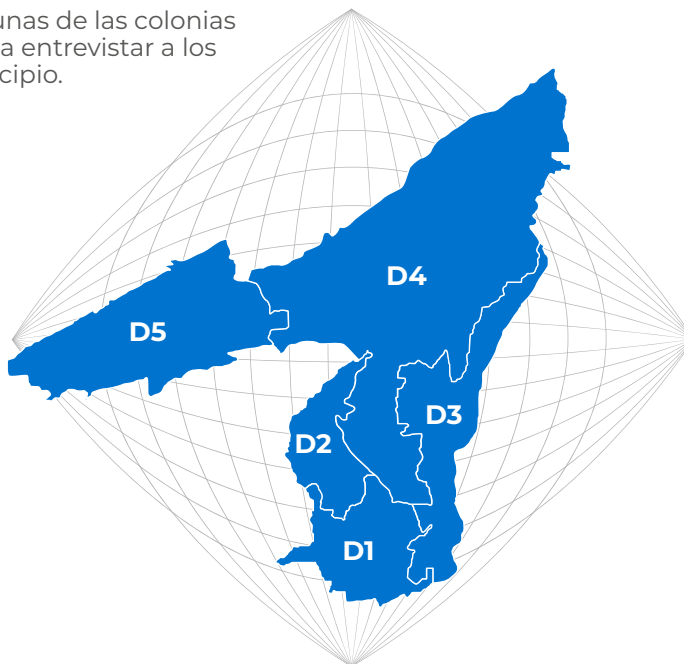
GRUPOS DE EDAD

Edad	Distribución de la muestra
De 18 a 25	18%
De 26 a 35	21%
De 36 a 45	19%
De 46 a 55	15%
De 56 a 65	12%
66 y más	15%



AYUTUXTEPEQUE

Presentamos algunas de las colonias que visitamos para entrevistar a los hogares del municipio.



D1. CASCO URBANO

- Los Pirineos
- Santa María 1
- Garabandai
- Santa María
- Chavez Galeano
- Altos de Scandia
- Bonanza

D2. SANTÍSIMA TRINIDAD

- Divina Providencia
- San Francisco
- Col. Santísima Trinidad
- Los Lírios
- Urb.Santísima Trinidad
- Res. Santísima Trinidad
- Cond.Santísima Trinida

D3. CALLE A MARIONA

- Ascencio
- Tazumal
- Los Ángeles
- El Tazumal
- Santa Rita 1 - 5
- Belgalatea
- Abelina

D4. CANTÓN LOS LLANITOS

- La Piedad
- San Pedro
- San Perdo
- Los Ángeles
- La Joya
- San Jorge
- San Juliian

D5. CANTÓN EL ZAPOTE

- Santa Rosa
- Santa Teresita
- Zapote Medio
- Los Conejos
- Loma Ortiz
- Las Lunas
- Zapote Arriba

GUIA DE LECTURA

Antes de comenzar a hojear este informe, te facilitamos cierta información que debes tener en cuenta para comprender e interpretar mejor su contenido.

¿CÓMO SE HACE LA ENCUESTA?

Siguiendo procedimientos y técnicas estadísticas se selecciona una vivienda. En un primer contacto, el entrevistador pregunta el número y edad de los habitantes de la vivienda. Dentro de este grupo de personas se selecciona al azar a uno de los miembros para que responda la encuesta. Esta persona debe:

- Habitar la vivienda
- Ser miembro del hogar
- Tener 18 años o más
- No tener ninguna discapacidad que le impida responder las preguntas.

Una vez que se inicia la encuesta, el entrevistador realiza una serie de preguntas para obtener información sobre la educación, situación laboral y acceso a servicios de salud de todos los miembros del hogar. Posteriormente, se realizan preguntas para indagar sobre las características y servicios de la vivienda, así como para conocer la percepción que tiene el entrevistado sobre aspectos relacionados con su calidad de vida y su entorno social, cultural y económico.

¿QUÉ INDICADORES SE OBTIENEN DE LA ENCUESTA?

Indicadores objetivos

Son los que dan cuenta de situaciones concretas o conocidas y que no dependen de la opinión del entrevistado, tal es el caso de la situación laboral y educativa, acceso a servicios de salud, entre otros.

Indicadores subjetivos

Son aquellos en los que interviene la opinión, percepción, satisfacción, interés, confianza u otro tipo de valoraciones personales del entrevistado sobre algún aspecto en particular.

UNIDADES DE ANÁLISIS

A lo largo del documento se tienen diferentes unidades de análisis. Estas pueden ser:

Personas: Representa a toda la población que habita en el municipio.

Hogar: Representa al conjunto de su miembros.

Ciudadanos: Representa solo a la población mayor de 18 años.

Es importante tener esto último en mente, puesto que son los entrevistados los que brindan su valoración personal y no representa la opinión de todos los miembros del hogar.



DIMENSIÓN EDUCACIÓN

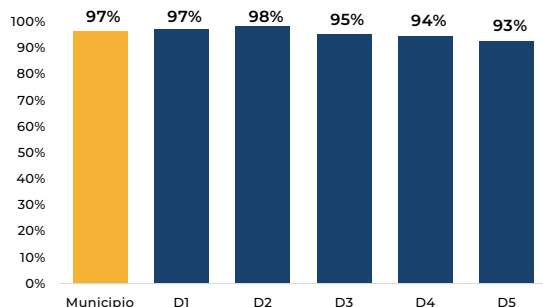




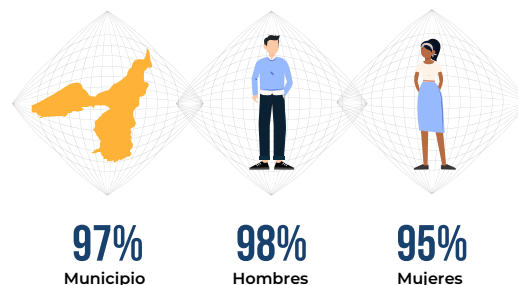
DIMENSIÓN EDUCACIÓN

TASA DE ALFABETIZACIÓN

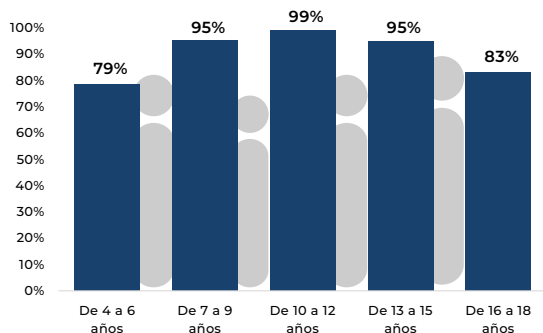
En el municipio de Ayutuxtepeque la tasa de alfabetización es de 97%, es decir, de cada 100 personas 97 saben leer y escribir, pero todavía hay 3 que no. **El distrito 5 (Cantón El Zapote), reporta la menor tasa de alfabetización con un 93%.**



LA TASA DE ALFABETIZACIÓN ES MAYOR EN HOMBRES (98%) QUE EN MUJERES (95%).



ASISTENCIA ESCOLAR



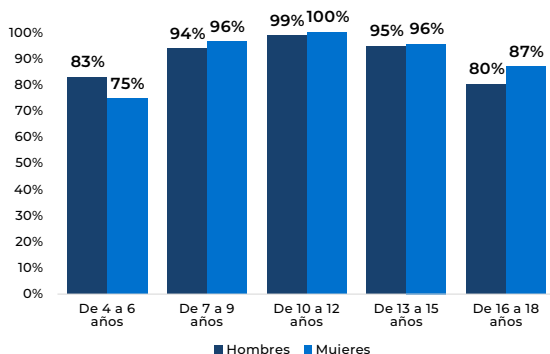
Del total de niños y niñas de 4 a 6 años del municipio de Ayutuxtepeque, el 79% se encuentra estudiando en un centro de educación formal o de desarrollo infantil. Esto quiere decir que de cada 10 niños y niñas en ese rango de edad, 2 no se encuentran estudiando.

EN EL CASO DE LOS JÓVENES DE 16 A 18 AÑOS, EL 83% ESTÁ ESTUDIANDO, MIENTRAS 17% SE ENCUENTRA FUERA DEL SISTEMA EDUCATIVO.

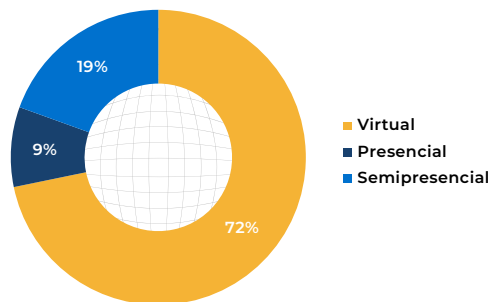
DIMENSIÓN EDUCACIÓN

ASISTENCIA ESCOLAR SEGÚN SEXO

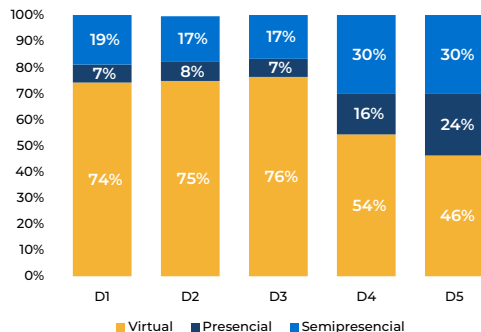
Las diferencias en la asistencia escolar entre hombres y mujeres son significativas en el grupo de edad de los 4 a 6 años y en el de 16 a 18 años. **En el caso del primer grupo, hay una desventaja hacia las mujeres, mientras que en el segundo, para los hombres.**



Después de que en marzo de 2020 se suspendieran las clases presenciales por motivos de la pandemia y que en abril de 2021 se habilitara el regreso a las aulas de forma semipresencial y opcional, **el 72% de las personas del municipio que están estudiando se mantienen en modalidad virtual, el 9% en presencial y un 19% en semipresencial.**



MODALIDAD DE ESTUDIO



En el distrito 4 (Cantón Los Llanitos) y el 5 (Cantón El Zapote), el 30% de los estudiantes se encuentra en modalidad semipresencial, superior al 19% del promedio municipal.

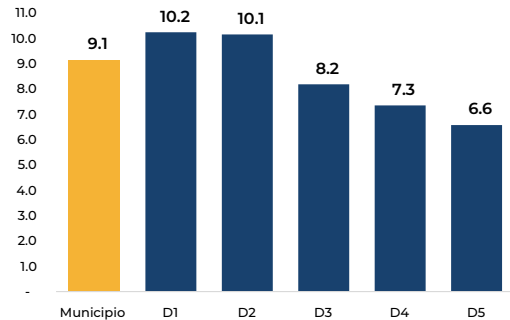
EL DISTRITO 5 ES EL QUE REPORTA UN MAYOR PORCENTAJE DE ESTUDIANTES EN MODALIDAD PRESENCIAL (24%).





DIMENSIÓN EDUCACIÓN

AÑOS DE ESCOLARIDAD PROMEDIO

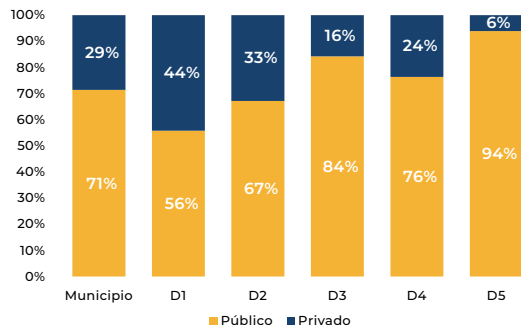


En Ayutuxtepeque, la población de 6 años y más tiene, en promedio, 9.1 años de escolaridad, lo que significa un poco más del noveno grado concluido. El distrito 1 (casco urbano) y el 2 (Santísima Trinidad) se encuentran por arriba del promedio municipal con más de 10 años de escolaridad. El distrito 3 (Calle a Mariana), el 4 (Cantón Los Llanitos) y el distrito 5 (Cantón El Zapote), se ubican por debajo del promedio municipal, siendo este último el más bajo con 6.6 años, es decir, un poco más de sexto grado concluido.

LA ESCOLARIDAD PROMEDIO POR SEXOS ES DE 9.3 PARA LOS HOMBRES Y DE 9 PARA LAS MUJERES.

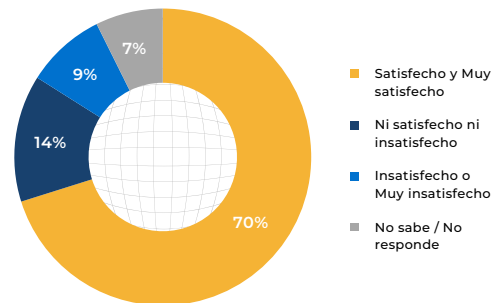
TIPO DE CENTRO DE ESTUDIOS

En Ayutuxtepeque, el 71% de los estudiantes que están cursando desde educación inicial hasta bachillerato están inscritos en un centro de estudios público y el 29% en un privado. De todos los distritos, el 1 (Casco urbano) es el que reporta una menor proporción de estudiantes en el sistema público (56%); mientras que el distrito 5 (Cantón El Zapote) la mayor (94%).



SATISFACCIÓN CON LA EDUCACIÓN*

¿Qué tan satisfecho (a) está con la educación que reciben los miembros del hogar que están estudiando?



En los hogares en los que por lo menos un menor de edad está estudiando, el 70% se siente satisfecho o muy satisfecho con la educación que reciben y el 9% insatisfecho o muy insatisfecho.

*Nota: Indicador calculado únicamente para los hogares en los que por lo menos un menor de edad está estudiando.

DIMENSIÓN TRABAJO

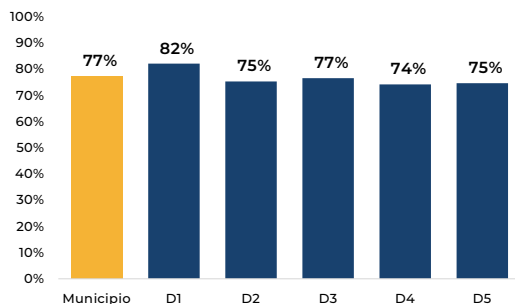




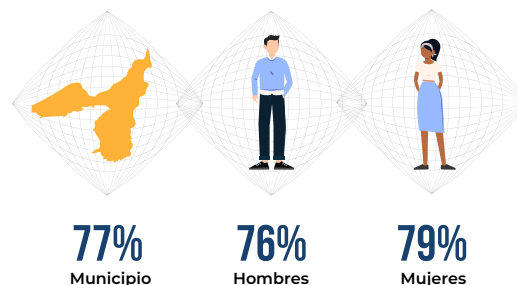
DIMENSIÓN **TRABAJO**

POBLACIÓN EN EDAD DE TRABAJAR (PET)

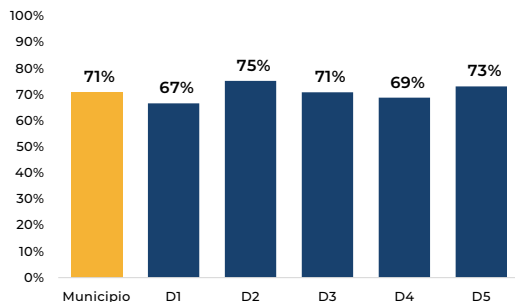
La **PET** se refiere a las personas de 16 años y más que se encuentran aptas para trabajar.



En Ayutuxtepeque la PET representa el 77% de su población total. Es decir, de cada 100 personas del municipio, 77 se encuentran aptas para incorporarse a las actividades productivas. De todos los distritos, el 1 (Casco urbano) refleja el mayor porcentaje de PET (82%). Para los hombres la PET es del 76%; para las mujeres, el 79%.



POBLACIÓN ECONÓMICAMENTE ACTIVA (PEA)



La **PEA** se refiere a las personas en edad de trabajar (PET) que participan activamente en el mercado de trabajo. La PEA es la suma de las personas empleadas y los desempleados.

La población activa en Ayutuxtepeque es el 71%, es decir que de cada 100 personas de 16 años o más, 71 se encuentran trabajando o, si no lo hacen, están buscando un empleo asalariado o independiente.

En Ayutuxtepeque, 81 de cada 100 hombres y 62 de cada 100 mujeres participan en el mercado laboral, ya sea porque están ocupadas o porque están activamente buscando empleo

TRABAJO

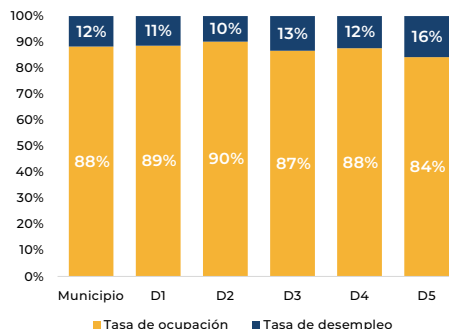


DIMENSIÓN TRABAJO

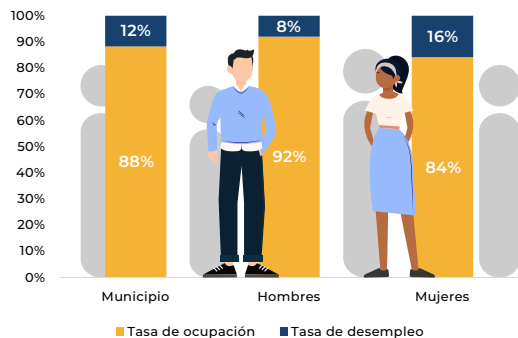
PEA POR TIPO DE ACTIVIDAD (TASA DE OCUPACIÓN Y TASA DE DESEMPLEO)

La tasa de ocupación es la proporción de personas que se encuentran trabajando sobre el total de la PEA. La tasa de desempleo, por su parte, es la proporción de personas desocupadas, que están buscando activamente un empleo, entre la PEA.

En Ayutuxtepeque, la tasa de ocupación es del 88% y la tasa de desempleo es de 12%. **El distrito 3 (Calle a Mariona) y el 5 (Cantón El Zapote) reportan tasas de desempleo más altas que el promedio municipal.**

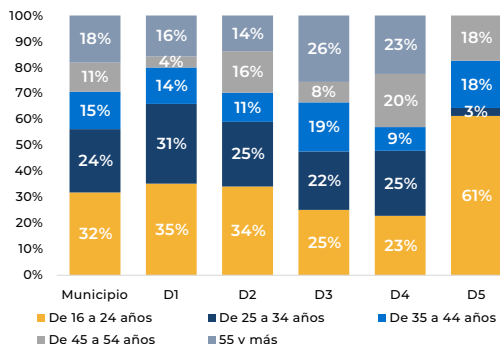


EN AYUTUXTEPEQUE, LA TASA DE DESEMPLEO PARA LOS HOMBRES ES DE 8%, MIENTRAS QUE PARA LAS MUJERES SE DUPLICA.



DESEMPLEADOS POR RANGOS DE EDAD

De todos los desempleados del municipio el 32% son jóvenes de 16 a 24 años. **En el distrito 5 (Cantón el Zapote), el 61% de los desempleados son jóvenes de 16 a 24 años, duplicando así al promedio del municipio.**





DIMENSIÓN **TRABAJO**

TIPO DE ACTIVIDAD DE LOS OCUPADOS

En Ayutuxtepeque, el 32% de los ocupados trabaja de forma independiente, ya sea como patrono o trabajador por cuenta propia. El 51% son asalariados (permanentes y temporales), el 4% trabaja en actividades de servicio doméstico, el 1% como familiar no remunerado y el 2% en otro tipo de actividad.

EN EL CASO DE LAS MUJERES OCUPADAS EL 55% SON ASALARIADAS; LOS HOMBRES, EL 67%.

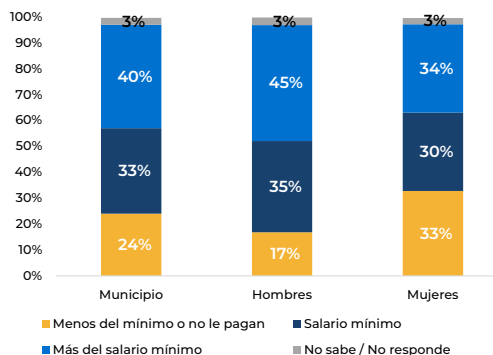
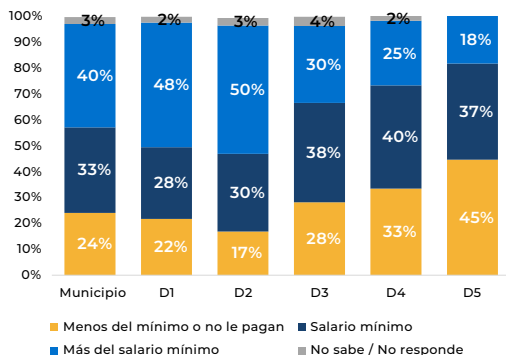
EL DISTRITO 2 (SATÍSIMA TRINIDAD) ES EL QUE REPORTA UNA MAYOR CANTIDAD DE TRABAJADORES ASALARIADOS (65%) Y EL DISTRITO 5 (CANTÓN EL ZAPOTE), LA MENOR (48%).



INGRESOS DE LOS OCUPADOS

El 24% de los ocupados de Ayutuxtepeque percibe menos del salario mínimo por el trabajo que realiza, el 33% recibe el mínimo y el 40% más del salario mínimo. **En el distrito 5 (Cantón El Zapote) el 45% percibe menos del salario mínimo.**

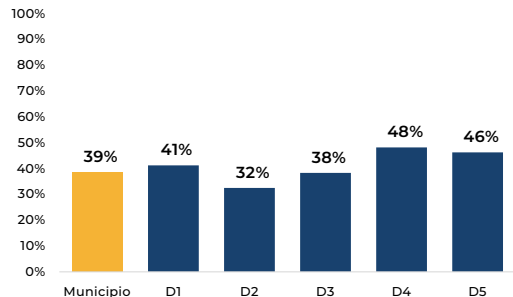
De los hombres de Ayutuxtepeque que se encuentran ocupados, el 17% percibe menos del salario mínimo por el trabajo que realiza, mientras que para las mujeres esta proporción aumenta a 33%.





DIMENSIÓN **TRABAJO**

TRABAJA EN EL MUNICIPIO

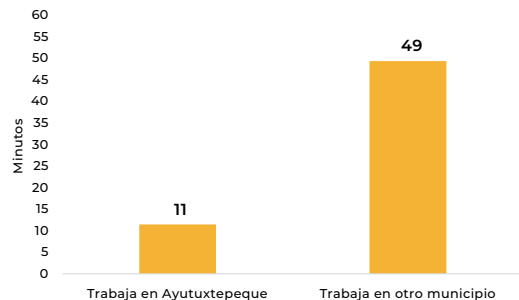


Del total de personas que están ocupadas, el 39% trabaja en Ayutuxtepeque, mientras que el otro 61% lo hace en un municipio diferente, es decir, cruzan las fronteras del municipio para llevar a cabo sus actividades productivas. **El distrito 2 (Santísima Trinidad) es el que reporta el menor porcentaje de ocupados que trabajan en el mismo municipio (32%); el distrito 4 (Cantón Los Ilanitos), la mayor (48%).**

EN EL CASO DE LAS MUJERES, EL 43% TRABAJA EN EL MISMO MUNICIPIO, PARA LOS HOMBRES SE REDUCE AL 35%.

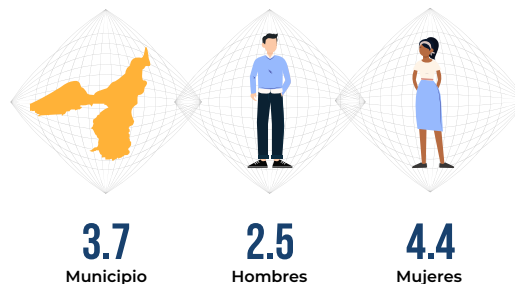
TIEMPO QUE TOMA LLEGAR A SU TRABAJO

Para las personas que trabajan en Ayutuxtepeque, les toma un promedio de 11 minutos llegar de su vivienda a su lugar de trabajo; los que trabajan en otros municipios, 49 minutos.



TIEMPO DEDICADO AL TRABAJO NO REMUNERADO EN EL HOGAR

Las mujeres de Ayutuxtepeque dedican un promedio de 4.4 horas diarias a realizar actividades en su hogar sin pago; los hombres, 2.5 horas.



DIMENSIÓN SITUACIÓN ECONÓMICA

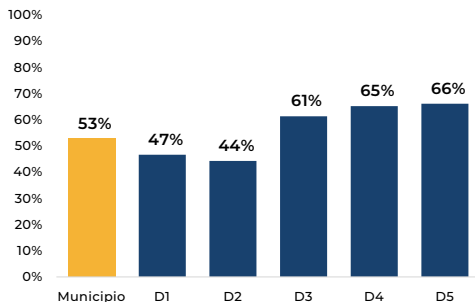


DIMENSIÓN SITUACIÓN ECONÓMICA

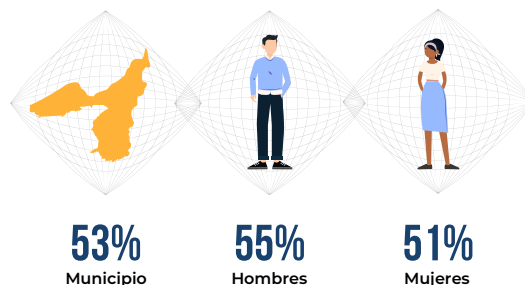
AUTOPERCEPCIÓN DE POBREZA

El 53% de los ciudadanos de Ayutuxtepeque se considera pobre. En el distrito 5 (Cantón El Zapote) aumenta a 66%, mientras en el distrito 2 (Santísima Trinidad) baja a 44%.

¿Podría decirme si usted se considera pobre?

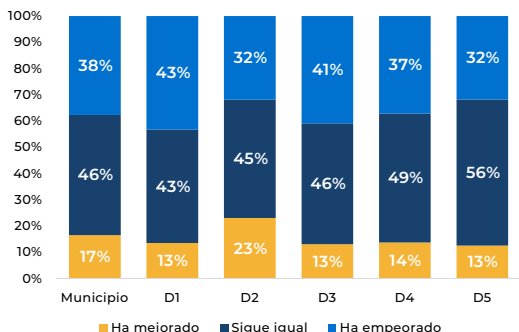


EL 55% DE LOS HOMBRES DE AYUTUXTEPEQUE SE CONSIDERA POBRE; LAS MUJERES, EL 51%.



SITUACIÓN ECONÓMICA DEL HOGAR

Durante el último año, ¿diría usted que la situación económica de su hogar...?



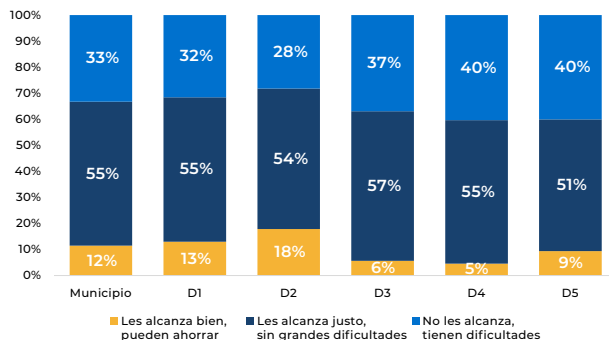
Para el 17% de los hogares de Ayutuxtepeque su situación económica ha mejorado durante el último año, para el 46% sigue igual y para el 38% ha empeorado. Los hogares del distrito 1 (Casco urbano) son los que más han visto deteriorada su situación económica, donde el 43% reporta que ha empeorado.



DIMENSIÓN SITUACIÓN ECONÓMICA

INGRESOS DEL HOGAR

¿Los ingresos del este hogar en el último año ...?

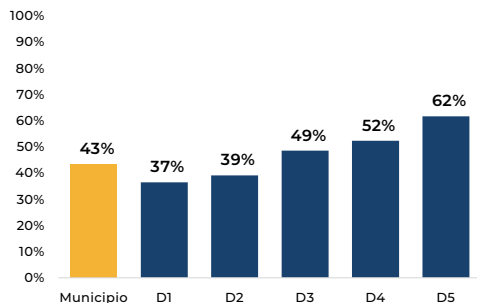


En el 12% de los hogares de Ayutuxtepeque lo ingresos les alcanzan y pueden ahorrar, al 55% les alcanzan justo, sin grandes dificultades y al 33% no les alcanzan y tienen dificultades.

POR SU PARTE, AL 40% DE LOS HOGARES DEL DISTRITO 4 (CANTÓN LOS LLANITOS) Y DEL DISTRITO 5 (CANTÓN EL ZAPOTE) LOS INGRESOS NO LES ALCANZAN Y TIENEN DIFICULTADES.

ALIMENTACIÓN EN EL HOGAR

En los últimos tres meses, por falta de dinero u otros recursos, ¿estuvieron preocupados por que los alimentos se acabaran en su hogar?



El 43% de los hogares de Ayutuxtepeque estuvieron preocupados por que los alimentos se acabaran en el hogar por falta de dinero u otros recursos. **En el distrito 1 (Casco urbano) se reduce a 37%, mientras aumenta al 62% en el distrito 5 (Cantón El Zapote).**

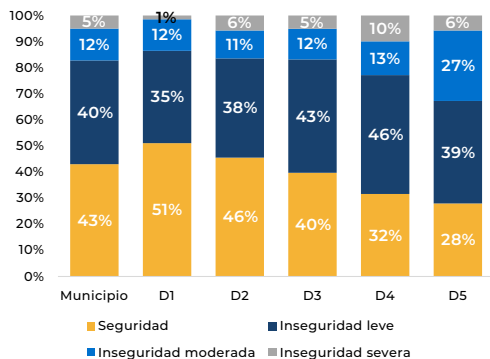
En los últimos tres meses, por falta de dinero u otros recursos, ¿en su hogar se quedaron sin alimentos?

El 18% de los hogares de Ayutuxtepeque se quedó sin alimentos por falta de dinero u otros recursos.

SITUACIÓN ECONÓMICA

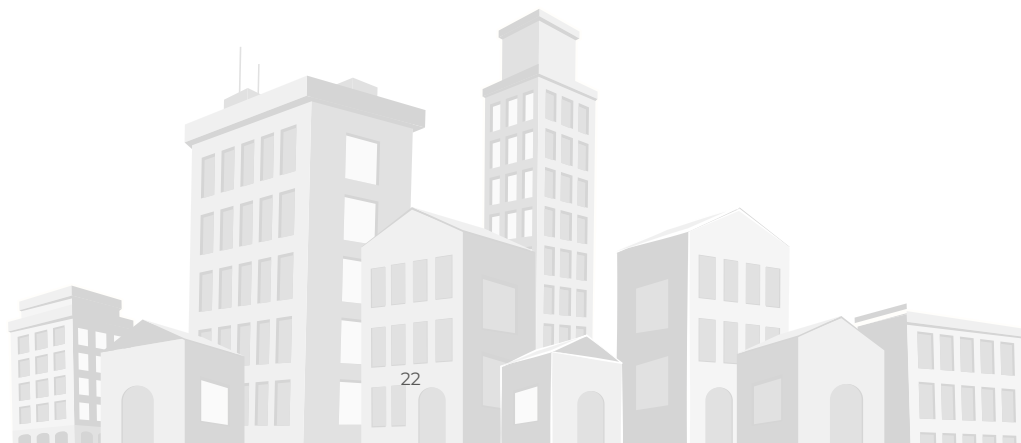
DIMENSIÓN SITUACIÓN ECONÓMICA

ESCALA LATINOAMERICANA Y CARIBEÑA DE SEGURIDAD ALIMENTARIA (ELCSA)



Que un hogar reporte algún grado de inseguridad alimentaria implica que sus miembros se han enfrentado a la incertidumbre en cuanto a su capacidad para obtener alimentos, se han visto obligados a aceptar menos calidad o cantidad en los alimentos que consumen o, en el peor de los casos, se han quedado sin alimentos o han pasado uno o varios sin comer.

El 57% de los hogares de Ayutuxtepeque ha tenido alguna carencia de acceso a alimentos. **En el distrito 5 (Cantón El Zapote) aumenta a 72%.**



DIMENSIÓN SALUD



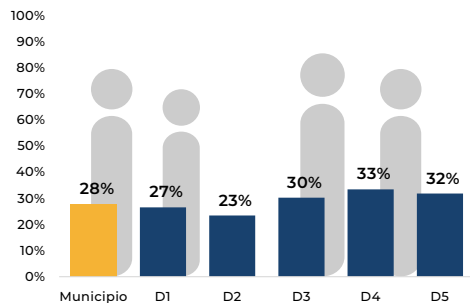


DIMENSIÓN **SALUD**

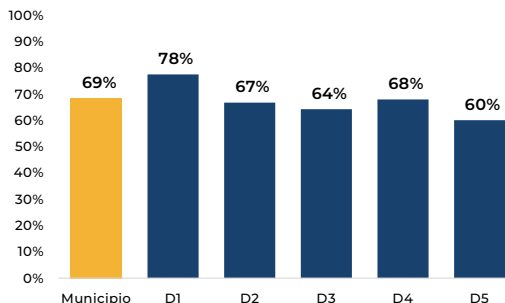
PERSONAS QUE SE ENFERMARON

El 28% de las personas en Ayutuxtepeque se enfermaron en los últimos 30 días. Esta proporción es mayor entre las mujeres (31%) que en los hombres (24%).

En los últimos 30 días, ¿se ha enfermado?

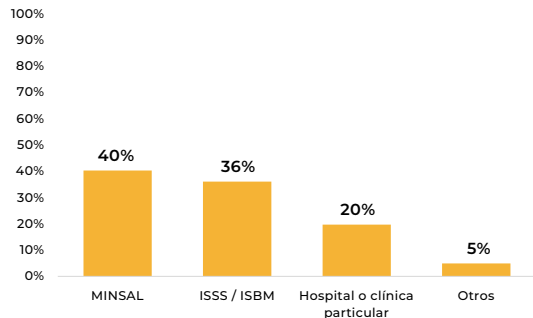


Del total de personas que se enfermaron, el 69% buscó atención médica. **Mientras en el distrito 1 (Casco urbano) el 78% de los que se enfermaron buscaron atención médica, en el distrito 5 (Cantón El Zapote) el 60% lo hizo.**



LUGAR DE CONSULTA

¿En qué lugar consultó o lo atendieron?



DE LAS PERSONAS QUE BUSCARON ATENCIÓN MÉDICA, EL 40% LO HIZO EN HOSPITALES O UNIDADES DE SALUD DEL MINISTERIO DE SALUD (MINSAL),

el 36% lo hizo en hospitales o clínicas médicas, comunales o empresariales del ISSS o de Bienestar Magisterial, el 20% en hospital o clínica particular y el 5% en otros establecimientos como farmacias, ONG, curanderos, por teléfono, entre otros.





DIMENSIÓN **SALUD**

MOTIVOS PARA NO CONSULTAR EN EL SISTEMA DE SALUD PÚBLICO

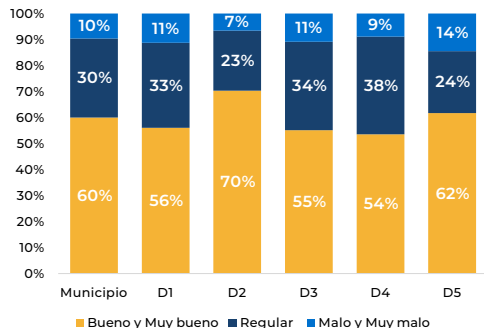
Los principales motivos por los que las personas no consultaron en algún establecimiento del sistema de salud pública fue porque no fue necesario (36%), por falta de atención (18%), por mala atención (17%), porque prefiere curarse con remedios caseros (14%), porque no hay medicinas (8%), porque prefiere ir a servicios privados (7%) o porque no hay personal capacitado (6%).

¿Cuál es la razón por la que no consultó al sistema de salud pública (Minsal, ISSS, Bienestar Magisterial y Hospital Militar)?



ESTADO DE SALUD DE LAS PERSONAS

¿Durante el último año cómo ha sido su estado de salud?



Para el 60% de los ciudadanos de Ayutuxtepeque su estado de salud durante el último año ha sido bueno o muy bueno, para el 30% ha sido regular y para el 10% ha sido malo o muy malo. **Los ciudadanos del distrito 2 (Santísima Trinidad) reportan el mejor estado de salud, donde el 70% afirma que ha sido bueno y solo 7% que ha sido malo.**

En el municipio de Ayutuxtepeque los hombres gozan de mejor salud que las mujeres.

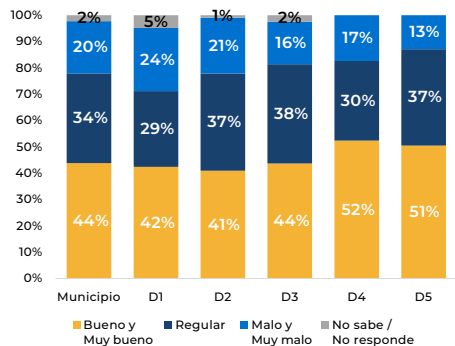
MIENTRAS PARA EL 66% DE LOS HOMBRES SU ESTADO DE SALUD HA SIDO BUENO O MUY BUENO, PARA LAS MUJERES SE REDUCE A 55%.

DIMENSIÓN **SALUD**

CALIFICACIÓN DEL SERVICIO DE SALUD PÚBLICA

El 44% de los ciudadanos de Ayutuxtepeque califica el servicio de salud pública como bueno o muy bueno, el 34% como regular y el 20% malo o muy malo. **En el distrito 4 (Cantón los Llanitos) y el distrito 5 (Cantón El Zapote) otorgan una mejor calificación, donde el 51% lo califica como bueno o muy bueno.**

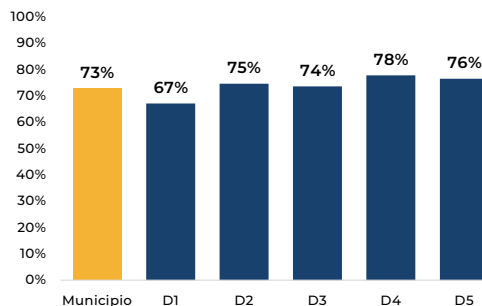
En general y aunq ue usted no lo utilice, ¿cómo califica el servicio de salud pública?



DERECHO A LA SALUD

En Ayutuxtepeque el 73% de sus ciudadanos siente que se le está garantizando su derecho a la salud. **En el distrito 1 (Casco urbano) esta percepción se reduce a 67% y en el distrito 4 (Cantón Los Llanitos) sube a 78%.**

¿Siente que se le está garantizando su derecho a la salud?



DIMENSIÓN SEGURIDAD

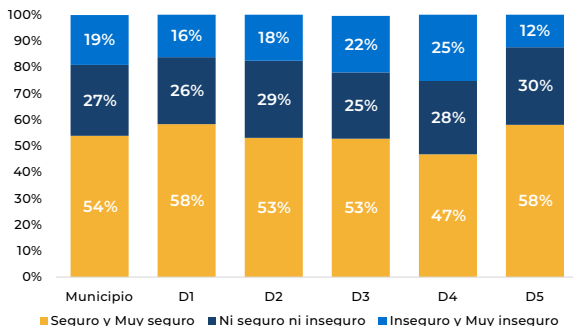


DIMENSIÓN **SEGURIDAD**

PERCEPCIÓN DE SEGURIDAD EN EL MUNICIPIO

En 54% de los ciudadanos de Ayutuxtepeque se siente seguro o muy seguro en su municipio. **Esta percepción de seguridad aumenta a 58% en el distrito 1 (Casco urbano) y en el distrito 5 (Cantón El Zapote) y se reduce a 47% en el distrito 4 (Cantón Los Llanitos).**

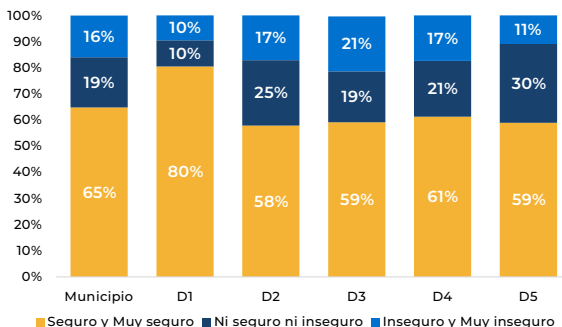
¿Qué tan seguro (a) se siente en su municipio?



PERCEPCIÓN DE SEGURIDAD EN LA COLONIA

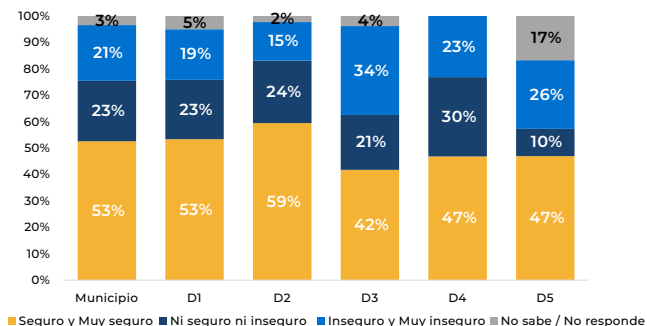
En Ayutuxtepeque el 65% se siente seguro o muy seguro en su comunidad o colonia, **esta percepción aumenta a 80% entre los ciudadanos del distrito 1 (Casco urbano) y se reduce a 58% en el distrito 2 (Santísima Trinidad).**

¿Qué tan seguro (a) se siente en su comunidad o colonia?



PERCEPCIÓN DE SEGURIDAD EN EL PARQUE O ZONA VERDE MÁS CERCANA

¿Qué tan seguro (a) se siente en el parque o zona verde más cercana?

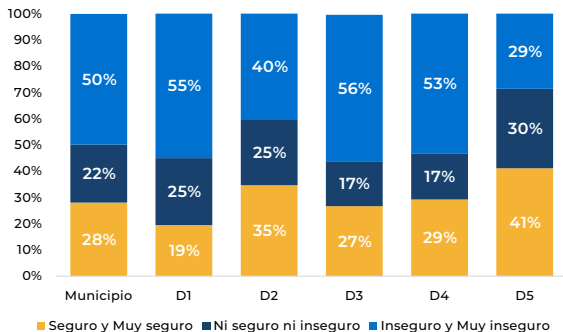


El 53% de los ciudadanos de Ayutuxtepeque se siente seguro o muy seguro en el parque o zona verde más cercana. **En el distrito 2 (Santísima Trinidad) aumenta a 59% y en el distrito 3 (Calle a Mariona) se reduce a 42%.**

DIMENSIÓN **SEGURIDAD**

PERCEPCIÓN DE SEGURIDAD DENTRO DEL TRANSPORTE PÚBLICO

¿Qué tan seguro (a) se siente dentro del transporte público?

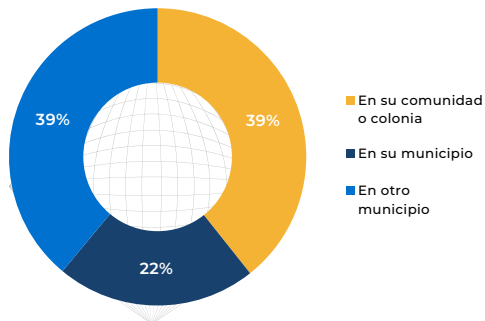


En Ayutuxtepeque el 28% de los ciudadanos se siente seguro o muy seguro dentro del transporte público, mientras los que se sienten inseguros o muy inseguros son el 50%.

ENTRE LOS CIUDADANOS DEL DISTRITO 1 (CASCO URBANO) LA PERCEPCIÓN DE SEGURIDAD SE REDUCE A 19%, MIENTRAS QUE ENTRE LOS DEL DISTRITO 5 (CANTÓN EL ZAPOTE) AUMENTA A 41%.

VICTIMIZACIÓN

Si usted o algún miembro de su hogar fue víctima de algún delito en los últimos 12 meses, ¿en dónde ocurrió el más grave?



16% de los hogares de Ayutuxtepeque ha sido víctima de algún delito en los últimos 12 meses. **El 61% de estos delitos ocurrió dentro del municipio, mientras el 39% ocurrió fuera de él.**

DE LOS HOGARES QUE FUERON VÍCTIMA DE DELITO, SOLO EL 26% LO DENUNCIÓ.

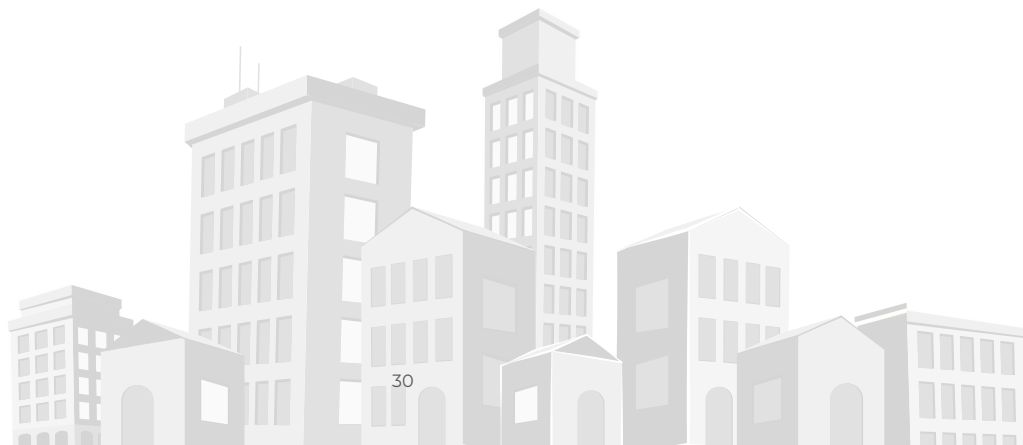
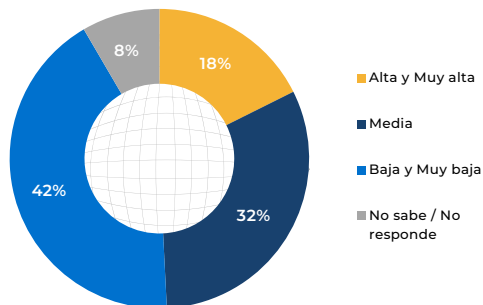


DIMENSIÓN SEGURIDAD

SANCIÓN DEL DELITO

El 18% de los ciudadanos de Ayutuxtepeque considera que la probabilidad de que un delito sea sancionado es alta o muy alta, el 32% que es media y el 42% que es baja o muy baja.

¿Considera que la probabilidad de que un delito sea sancionado en su municipio es ...?



DIMENSIÓN VIVIENDA Y SERVICIOS



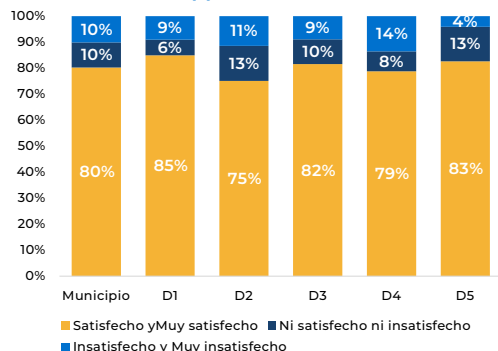


DIMENSIÓN VIVIENDA Y SERVICIOS

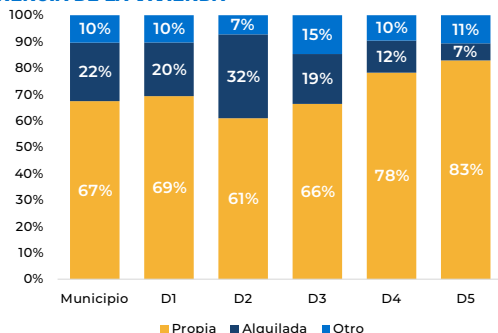
SATISFACCIÓN CON LA VIVIENDA

El 80% de los ciudadanos de Ayutuxtepeque se siente satisfecho o muy satisfecho con la vivienda que habita. **Esta percepción aumenta a 85% en el distrito 1 (Casco urbano), mientras que se reduce a 75% en el distrito 2 (Santísima Trinidad).**

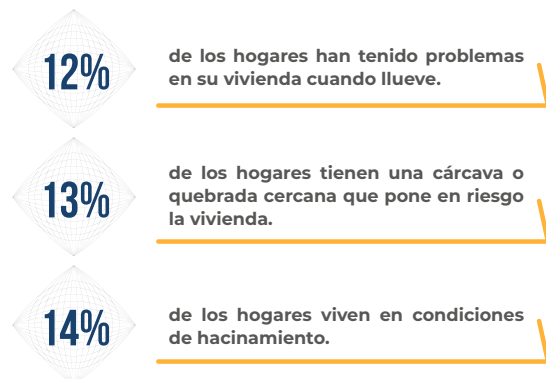
¿Qué tan satisfecho(a) se siente con la vivienda en la que habita?



TENENCIA DE LA VIVIENDA



VULNERABILIDAD Y CONDICIONES DE LA VIVIENDA



En Ayutuxtepeque el 67% de los hogares poseen vivienda propia (incluyendo aquellos que aún se encuentran pagando a plazos o que es financiada por programa social), el 22% es alquilada y el restante 10% corresponde a otros arreglos. **En el distrito 2 (Santísima Trinidad) el porcentaje de hogares que habitan una vivienda alquilada aumenta a 32%.**

EL 68% DE LOS QUE NO POSEE VIVIENDA PROPIA ES POR FALTA DE RECURSOS, EL 20% ES PORQUE NO TIENE SUBSIDIO DE VIVIENDA, EL 9% PORQUE NO ENCUENTRA LA VIVIENDA QUE QUIERE COMPRAR.

VIVIENDA Y SERVICIOS

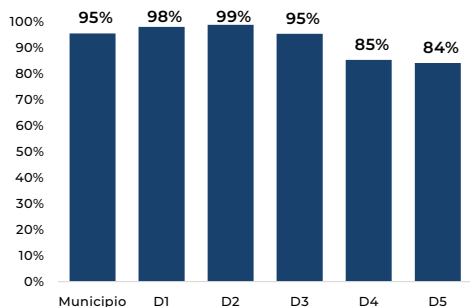


DIMENSIÓN **VIVIENDA Y SERVICIOS**

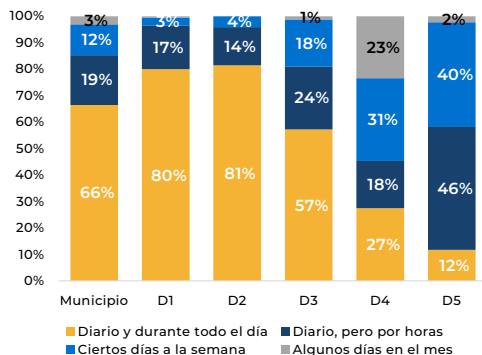
SERVICIO DE AGUA POR CAÑERÍA

El 95% de los hogares de Ayutuxtepeque cuentan con el servicio de agua por cañería. **La mayor cobertura se alcanza en el distrito 2 (Santísima Trinidad) con un 99% de hogares que cuentan con el servicio, mientras en el distrito 5 (Cantón El Zapote) se reduce a 84%.**

¿Este hogar cuenta con servicio de agua por cañería?

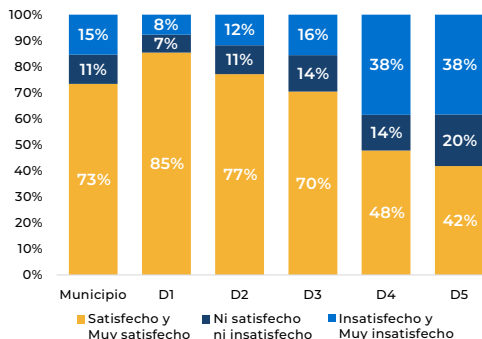


¿Con qué frecuencia recibe el servicio de agua por cañería?



El 73% de los ciudadanos de Ayutuxtepeque se siente satisfecho o muy satisfecho con el servicio que recibe de agua por cañería. **Esta satisfacción aumenta a 85% en el distrito 1 (Casco urbano), mientras se reduce a 42% en el distrito 5 (Cantón El Zapote).**

¿Qué tan satisfecho(a) se siente con el servicio que recibe de agua por cañería?



El 66% de los hogares que cuentan con el servicio de agua por cañería lo reciben diario y durante todo el día, el 19% todos los días pero solo durante algunas horas, el 12% ciertos días a la semana y un 3% algunos días en el mes.

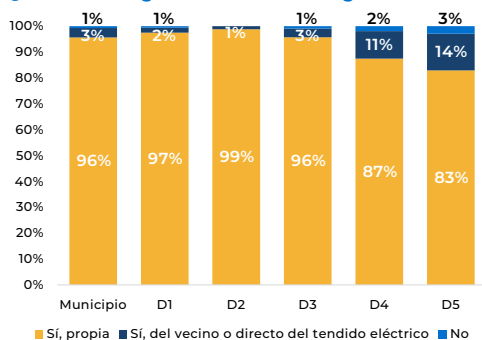
EN EL DISTRITO 4 (CANTÓN LOS LLANITOS) EL 23% DE LOS HOGARES RECIBEN EL SERVICIO SOLO ALGUNOS DÍAS EN EL MES Y EL 40% DE LOS HOGARES DEL DISTRITO 5 (CANTÓN EL ZAPOTE) LO RECIBEN SOLO CIERTOS DÍAS A LA SEMANA.

DIMENSIÓN **VIVIENDA Y SERVICIOS**

SERVICIO DE ENERGÍA ELÉCTRICA

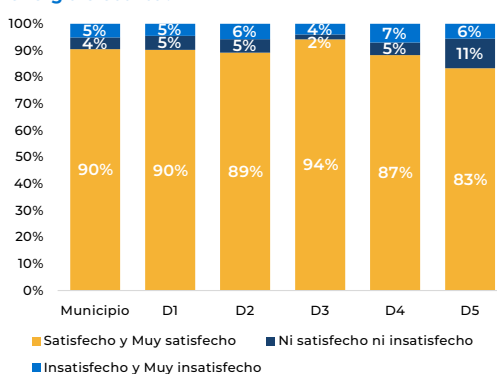
En Ayutuxtepeque el 96% de los hogares tienen acceso al servicio de energía eléctrica con conexión propia, el 3% conectado al vecino o directo del tendido eléctrico y el 1% no tiene. **En el distrito 5 (Cantón El Zapote) el acceso se reduce a 83% para los que tienen conexión propia y las conexiones ilegales aumentan al 14%.**

¿Cuanta su hogar con acceso a energía eléctrica?



El 90% de los ciudadanos de Ayutuxtepeque que tienen acceso al servicio de energía eléctrica sienten satisfecho o muy satisfecho. **La satisfacción se reduce a 83% en el distrito 5 (Cantón El Zapote).**

¿Qué tan satisfecho(a) se siente con el servicio que recibe de energía eléctrica?

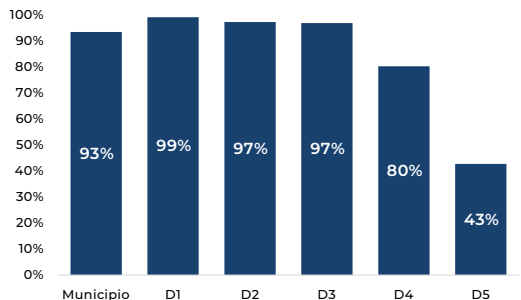


DIMENSIÓN **VIVIENDA Y SERVICIOS**

SERVICIO DE RECOLECCIÓN DE BASURA

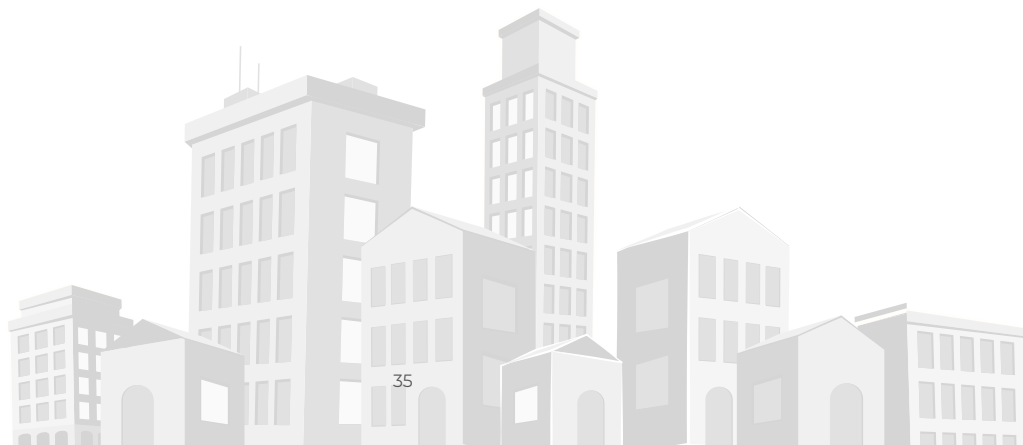
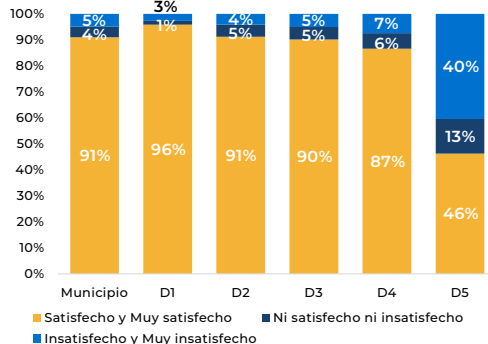
El 93% de los hogares de Ayutuxtepeque cuentan con el servicio de recolección de basura. **Los distritos 4 (Cantón Los Llanitos) y el 5 (Cantón El Zapote) son los que tienen la cobertura más baja.**

¿Este hogar cuenta con servicio de recolección de basura?



En Ayutuxtepeque, el 91% de los ciudadanos que cuentan con el servicio de recolección de basura en su vivienda se sienten satisfecho o muy satisfecho con el servicio que recibe. **Esta satisfacción se reduce a 46% en el distrito 5 (Cantón El Zapote).**

¿Qué tan satisfecho(a) se siente con el servicio que recibe de recolección de basura?



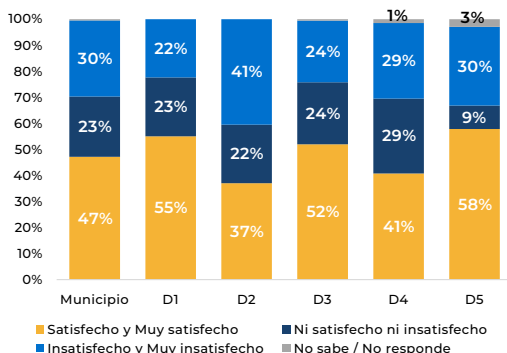
DIMENSIÓN ESPACIOS PÚBLICOS



DIMENSIÓN ESPACIOS PÚBLICOS

ESTADO DE LAS CALLES

¿Qué tan satisfecho (a) está con el estado de las calles en su municipio?

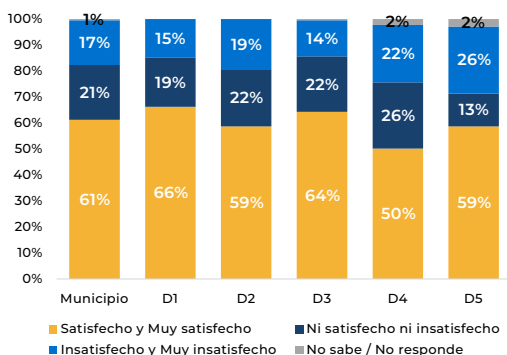


El 47% de los ciudadanos de Ayutuxtepeque se siente satisfecho o muy satisfecho con el estado de las calles de su municipio. Esta satisfacción se reduce a 37% en el distrito 2 (Santísima Trinidad) y aumenta a 58% en el distrito 5 (Cantón El Zapote).

LAS CALLES REPRESENTAN UNA IMPORTANTE PORCIÓN DEL ESPACIO PÚBLICO. CUMPLEN UNA FUNCIÓN DE MOVILIDAD Y CONECTIVIDAD, POR ELLO DEBEN PERMITIR DESPLAZARSE DE FORMA SENCILLA, SEGURA E INCLUSIVA.

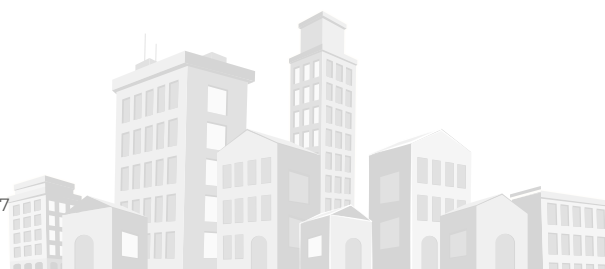
ESTADO DE LAS ACERAS

¿Qué tan satisfecho (a) está con el estado de las aceras en su municipio?



En Ayutuxtepeque el 61% de los ciudadanos se siente satisfecho o muy satisfecho con el estado de las aceras del municipio. En el distrito 1 (Casco urbano) existe una mayor satisfacción (66%) con este espacio público. Entre la población del distrito 4 (Cantón Los Llanitos), en cambio, la satisfacción se reduce a 50%.

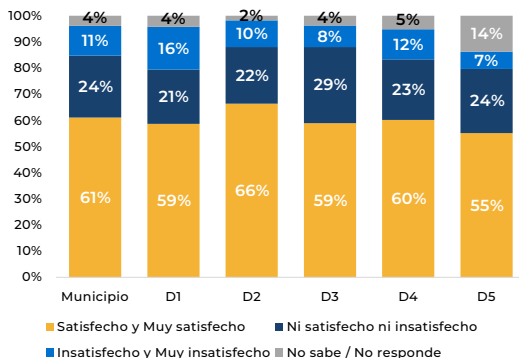
Las aceras son espacios públicos que deben de tener como prioridad al peatón, brindándole seguridad y confort para caminar, correr o simplemente estar de pie.



DIMENSIÓN **ESPACIOS PÚBLICOS**

PARQUES Y PLAZAS

¿Qué tan satisfecho (a) está con los parques y plazas de su municipio?

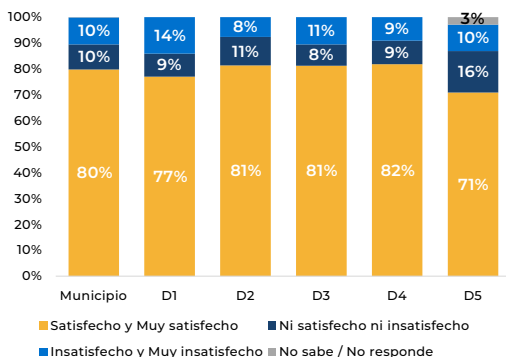


En Ayutuxtepeque, el 61% de los ciudadanos se siente satisfecho o muy satisfecho con los parques y plazas del municipio. Entre los habitantes del distrito 5 (Cantón El Zapote) la satisfacción se reduce a 55%, mientras que entre los distrito 2 (Santísima Trinidad) aumenta a 66%.

Los parques y plazas son espacios aptos para desarrollar actividades culturales, sociales, deportivas y/o comerciales. Aportan biodiversidad al entorno urbano, favorecen el espacio peatonal y las actividades de intercambio. También pueden ser espacios que promueven la memoria histórica o cumplir una función simbólica a través de sus monumentos.

ALUMBRADO PÚBLICO

¿Qué tan satisfecho (a) está con el alumbrado público de su municipio?



En Ayutuxtepeque, el 80% de los ciudadanos se siente satisfecho o muy satisfecho con el alumbrado público del municipio, esta percepción disminuye a 71% entre la población del distrito 5 (Cantón El Zapote).

El alumbrado público tiene la función de iluminar los espacios públicos del municipio (calles, parques, plazas, bulevares, monumentos, etc.), proporcionando las condiciones visuales necesarias para el desplazamiento seguro, eficiente y cómodo de sus habitantes.





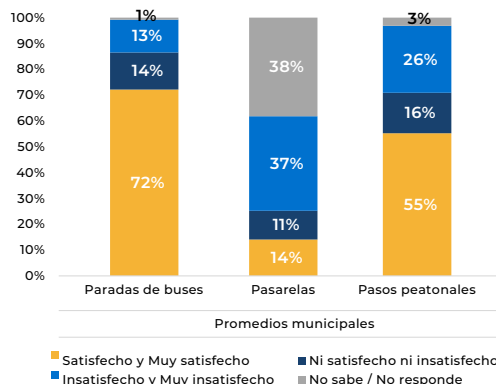
DIMENSIÓN ESPACIOS PÚBLICOS

ELEMENTOS VIALES

EL 72% DE LOS CIUDADANOS DE AYUTUXTEPEQUE SE SIENTE SATISFECHO O MUY SATISFECHO CON LAS PARADAS DE BUSES DEL MUNICIPIO, EL 14% CON LAS PASARELAS Y EL 55% CON LOS PASOS PEATONALES.

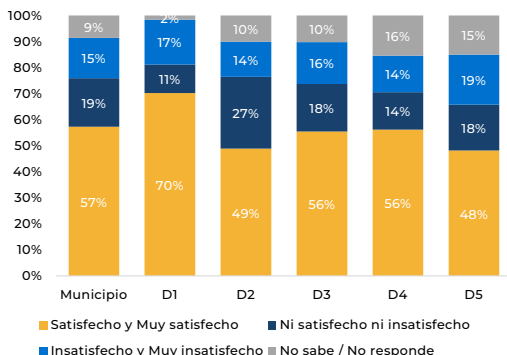
Las paradas de buses son mobiliario urbano que deben proporcionar la condiciones y comodidad para que los usuarios esperen el transporte colectivo protegidos del sol y las lluvias. Los pasos peatonales, por su parte, deben estar bien señalizados para que los peatones transiten de forma segura al momento de cruzar una calle o intersección. En el caso de las pasarelas, deben contar con las condiciones para que los peatones se sientan cómodos y seguros, como visibilidad, buen estado de la infraestructura, despejada de ventas y basura, entre otros elementos.

¿Qué tan satisfecho (a) está con los siguientes aspectos de su municipio?



MERCADOS DEL MUNICIPIO

¿Qué tan satisfecho (a) está con los mercados de su municipio?



El 57% de los ciudadanos de Ayutuxtepeque se siente satisfecho o muy satisfecho con los mercados de su municipio. La satisfacción aumenta entre los ciudadanos del distrito 1 (Casco urbano), mientras que se reduce a 48% en el distrito 5 (Cantón El Zapote).

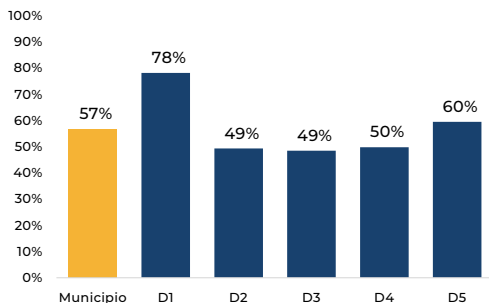
Los mercados son espacios comerciales tradicionales para el abasto y distribución principalmente de alimentos, aunque también pueden encontrarse otros productos de primera necesidad o para el hogar. Deben contar con las condiciones e infraestructura para que, tanto vendedores como consumidores, puedan interactuar bajo condiciones seguras, ordenadas e higiénicas.



DIMENSIÓN ESPACIOS PÚBLICOS

MERCADOS MUNICIPALES

¿En su hogar acuden con frecuencia a comprar a los mercados municipales?



El 57% de los hogares de Ayutuxtepeque acude con frecuencia a comprar a los mercados del municipio. **El distrito 1 (Casco urbano) es el que reporta una mayor cantidad de hogares que compran en los mercados del municipio (78%).**

Los principales motivos por los que los hogares de Ayutuxtepeque no acuden a comprar a los mercados del municipio son porque prefieren comprar en otros establecimientos (50%), por el precio de los productos (25%), porque están lejos (17%), porque no tienen los productos que buscan (16%) o porque no son limpios y ordenados (8%).

Si no acude a los mercados municipales, ¿por qué motivo no lo hace?

	Municipio	D1	D2	D3	D4	D5
Porque están lejos	17%	4%	6%	31%	22%	30%
Porque no hay parqueo	2%	0%	3%	2%	0%	0%
Porque no tienen los productos que busco	16%	17%	15%	16%	16%	11%
Por los horarios que tienen	4%	7%	3%	6%	2%	0%
Por el precio de los productos	25%	23%	24%	24%	30%	27%
Porque tardo más en hacer la compra	2%	2%	2%	3%	0%	0%
Porque no son limpios y ordenados	8%	11%	12%	5%	2%	0%
Porque no son seguros	5%	5%	6%	3%	7%	5%
Prefiere comprar en otros establecimientos	50%	49%	50%	46%	54%	65%
Otros	7%	10%	11%	5%	4%	0%



DIMENSIÓN ESPACIOS PÚBLICOS

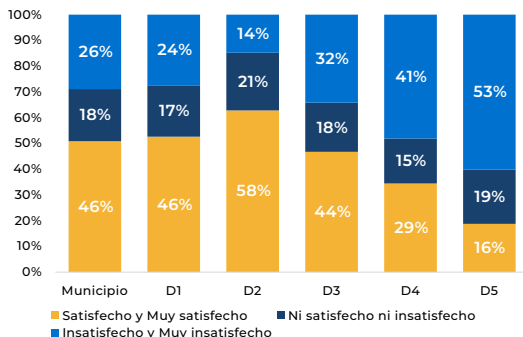
MANTENIMIENTO Y LIMPIEZA

EN AYUTUXTEPEQUE EL 74% DE SUS CIUDADANOS SE SIENTE SATISFECHO O MUY SATISFECHO CON LA LIMPIEZA DE CALLES Y ACERAS, EL 59% CON EL MANTENIMIENTO DE TRAGANTES, EL 68% CON LAS LABORES DE ORNATO Y EL 62% CON EL MANTENIMIENTO DE PLAZAS, PARQUES Y ÁREAS VERDES.

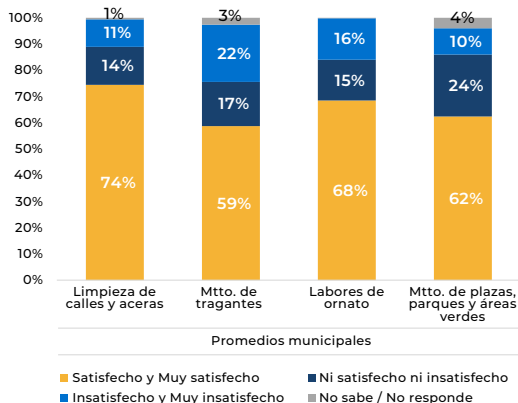
Barrer calles, parques, plazas, o actividades relativas al riego, poda de árboles, corte de grama, instalación de señalética, así como el mantenimiento periódico de tragantes que evite problemas de inundaciones o filtraciones de aguas negras que ponen en riesgo el bienestar de la población, son acciones que tienen por objetivo mejorar el estado de espacios públicos, los cuales constituyen puntos de encuentro de vecinos y fomentan la interacción, la actividad física y el juego.

ESPACIO PÚBLICO DE LA COLONIA

¿Qué tan satisfecho (a) está con el espacio público en general de su comunidad/colonia?



¿Qué tan satisfecho (a) está con los siguientes aspectos de su municipio?



Cuando se consulta a los ciudadanos qué tan satisfechos se sienten con el espacio público de su colonia, el 46% responde que se siente satisfecho o muy satisfecho, mientras un 26% que insatisfecho o insatisfecho. La población del distrito 2 (Santísima Trinidad) reporta una mayor satisfacción con un 58%; el distrito 5 (Cantón El Zapote), en cambio, registra la menor con 16%.

El espacio público son las plazas, parques, jardines públicos, aceras, arriates, calles, áreas de circulación y de preservación ecológica; los elementos históricos culturales, religiosos, recreativos y artísticos, entre otros.

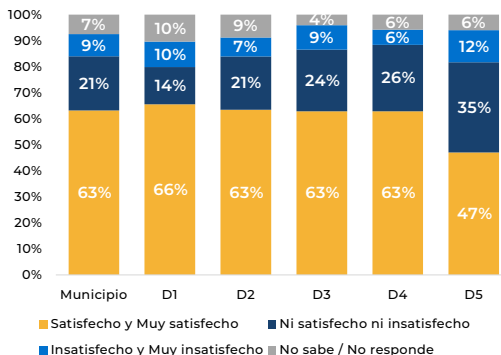
DIMENSIÓN ESPACIOS PÚBLICOS

ESPACIO PÚBLICO DEL MUNICIPIO

El 63% de los ciudadanos de Ayutuxtepeque se siente satisfecho o muy satisfecho con el espacio público en general de su municipio.

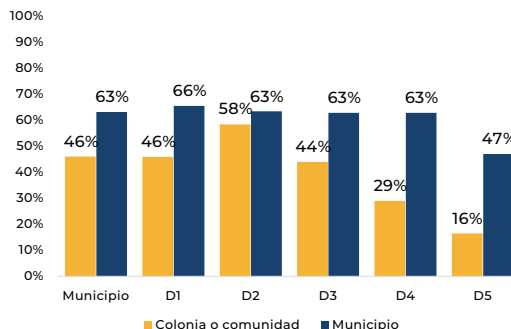
En el distrito 5 (Cantón El Zapote), esta satisfacción se reduce a 47%.

¿Qué tan satisfecho (a) está con el espacio público en general de su municipio?



SATISFACCIÓN CON EL ESPACIO PÚBLICO*

En general, la ciudadanía de Ayutuxtepeque tiende a sentirse más satisfecha con el espacio público de su municipio, que con el de su colonia o comunidad. **En el distrito 5 (Cantón El Zapote) mientras el 16% se siente satisfecho o muy satisfecho con el espacio público de su comunidad o colonia, aumenta al 47% cuando se les pregunta por todo el municipio.**



*Nota: Se presentan las repuestas Satisfecho y Muy satisfecho

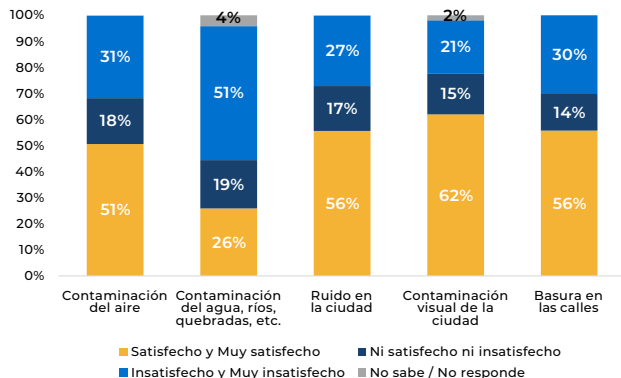
DIMENSIÓN MEDIO AMBIENTE



DIMENSIÓN MEDIO AMBIENTE

CONTAMINACIÓN

¿Qué tan insatisfecho (a) está con los siguientes aspectos relacionados con el medio ambiente en el municipio?

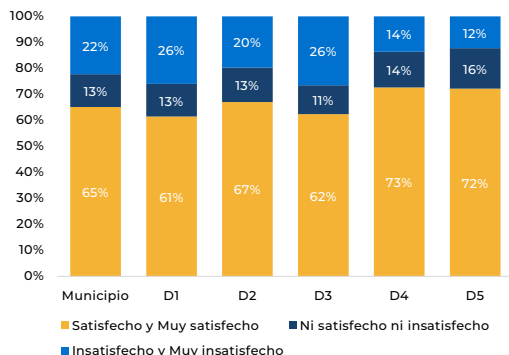


En Ayutuxtepeque, el 31% de sus ciudadanos se siente insatisfecho o muy insatisfecho con la contaminación del aire, el 51% con la contaminación del agua, el 27% con el ruido en la ciudad, 21% con la contaminación visual (demasiados rótulos) y el 30% con la basura en las calles.

Los seres humanos dependen del medio ambiente para satisfacer sus necesidades de supervivencia (el aire que se respira, el agua que se consume, etc.), pero cuando al mismo presenta riesgos, la calidad de vida y la salud de las personas se ve afectada, tal es el caso de la deforestación, de la contaminación del aire o del agua.

ÁRBOLES EN EL MUNICIPIO

¿Qué tan insatisfecho (a) está con la cantidad de árboles en el municipio?



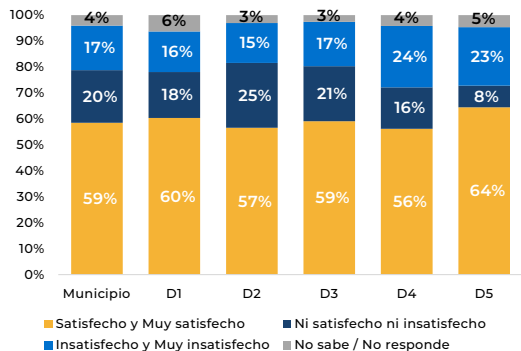
El 65% de los ciudadanos de Ayutuxtepeque se siente satisfecho o muy satisfecho con la cantidad de árboles en el municipio. Entre los habitantes del distrito 4 (Cantón Los Llanitos) la satisfacción aumenta a 73%.

Los árboles pueden mejorar la calidad y temperatura del aire, regulan el flujo de agua y desempeñan un papel clave en la prevención de inundaciones. Una ciudad con espacios verdes urbanos se vuelve más sostenible, mejora la calidad de vida, se adapta mejor al cambio climático, reduce el riesgo de desastres y conserva los ecosistemas.

DIMENSIÓN MEDIO AMBIENTE

RESPUESTA DE LA ALCALDÍA ANTE DESASTRES NATURALES

¿Qué tan satisfecho(a) se siente con la respuesta de la alcaldía ante desastres naturales en su municipio?

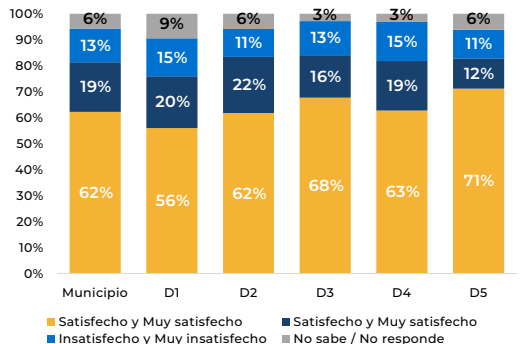


El 59% de los ciudadanos de Ayutuxtepeque se siente satisfecho o muy satisfecho con la respuesta de la alcaldía ante desastres naturales en su municipio.

La respuesta ante desastres naturales es fundamental para salvar vidas y reconstruir infraestructura básica. Sus acciones deben estar orientadas a la organización, planificación y coordinación de los diferentes actores, así como a la gestión de recursos necesarios para enfrentar las situaciones de emergencia o desastre y recuperarse de sus impactos.

RESPUESTA DEL GOBIERNO CENTRAL ANTE DESASTRES NATURALES

¿Qué tan satisfecho(a) se siente con la respuesta del gobierno central ante desastres naturales en su municipio?



EL 62% DE LOS CIUDADANOS DE AYUTUXTEPEQUE SE SIENTE SATISFECHO O MUY SATISFECHO CON LA RESPUESTA DEL GOBIERNO CENTRAL ANTE DESASTRES NATURALES EN SU MUNICIPIO.



DIMENSIÓN **MEDIO AMBIENTE**

CUIDO DEL MEDIO AMBIENTE

Las tres principales acciones que realizan los hogares de Ayutuxtepeque para ayudar a cuidar el ambiente en su municipio son el no arrojar baurra a las calles, quebradas a ríos (87%), ahorrar agua (82%) y cuidar las zonas verdes (70%).

¿Cuáles acciones realiza usted y su familia para ayudar a cuidar el medio ambiente en el municipio?

	Municipio	D1	D2	D3	D4	D5
Desconectan los aparatos electrónicos o eléctricos cuando no están en uso	69%	63%	73%	69%	76%	59%
Llevar bolsas no plásticas al supermercado	64%	63%	66%	63%	65%	53%
Usan con poca frecuencia los aparatos de aire acondicionado	7%	5%	9%	6%	9%	3%
Ahorran agua	82%	79%	83%	83%	81%	76%
Reciclan	41%	46%	37%	41%	39%	46%
Cuidan las zonas verdes	70%	70%	73%	67%	72%	61%
No arrojan basura a las calles, quebradas o ríos	87%	87%	87%	88%	89%	72%

REDUCIR LA CONTAMINACIÓN DEL AIRE, AGUA Y RUIDO DE LAS CIUDADES DEPENDE DE LOS ESFUERZOS QUE COMO CIUDADANÍA SE REALICEN.

MEDIO AMBIENTE



DIMENSIÓN MOVILIDAD





DIMENSIÓN **MOVILIDAD**

PRINCIPAL MEDIO DE TRANSPORTE

El 74% de la población de Ayutuxtepeque utiliza el bus o microbús como principal medio de transporte para desplazarse a sus actividades habituales. El 24% utiliza carro, 4% motocicleta y el 16% se moviliza a pie. En el distrito 3 (Calle a Mariona) y el 4 (Cantón Los Llanitos) el 83% utiliza el transporte público para movilizarse.

En Ayutuxtepeque, 80 de cada 100 mujeres y 67 de cada 100 hombres utiliza el bus o microbús como principal medio de transporte. En el caso del vehículo particular, ya sea carro o moto, el 38% de los hombres lo utiliza y se reduce a 20% para las mujeres.

¿Qué medio o medios usa principalmente para desplazarse a sus actividades habituales?

	Municipio	D1	D2	D3	D4	D5
Bus o microbús	74%	57%	77%	83%	83%	75%
Carro	24%	33%	25%	20%	17%	13%
Motocicleta	4%	2%	5%	4%	5%	10%
A pie	16%	21%	11%	16%	23%	6%

USO DEL TRANSPORTE PÚBLICO

De las personas que utilizan ya sea bus o microbús como principal medio de transporte, el 84% lo usa para ir de compras, el 61% para ir al médico, hospital o farmacia, el 54% para ir a trabajar, el 47% para ir de paseo y el 20% para cuidar o acompañar a algún familiar.

Si utiliza bus o microbús, ¿para qué actividades los utiliza principalmente?



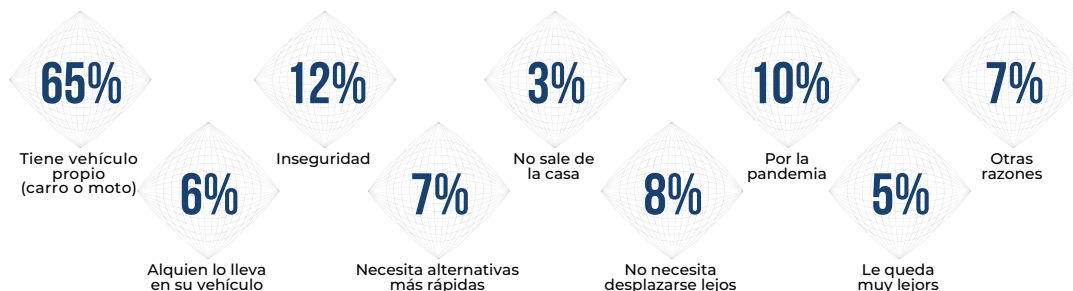


DIMENSIÓN **MOVILIDAD**

MOTIVOS PARA NO USAR EL TRANSPORTE PÚBLICO

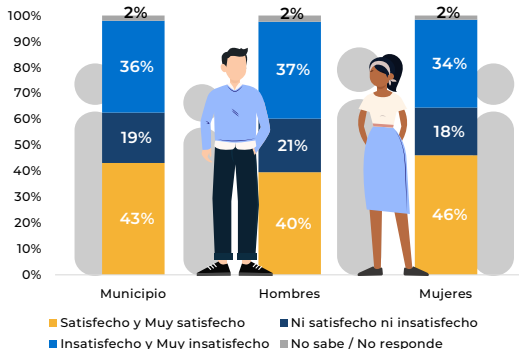
El principal motivo para no usar transporte público es por tener vehículo propio (65%), el segundo es la inseguridad (12%) y el tercero por la pandemia (10%).

Si no utiliza bus o microbús, ¿para qué no lo hace?



SATISFACCIÓN CON EL TRANSPORTE COLECTIVO

En general y aunque usted no lo utilice, ¿qué tan satisfecho está con el servicio de transporte colectivo de personas?



El 43% de los ciudadanos de Ayutuxtepeque se siente satisfecho o muy satisfecho con el servicio de transporte colectivo (bus o microbús). La satisfacción es mayor en las mujeres (46%) que en los hombres (40%).

SISTEMAS DE TRANSPORTE COLECTIVO EFICIENTES SON NECESARIOS PARA COMBATIR EL TRÁFICO, LA CONTAMINACIÓN DEL AIRE Y LA ESCASEZ DE PLAZAS DE ESTACIONAMIENTO.

MOVILIDAD

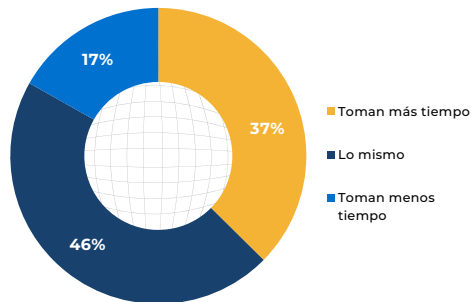
DIMENSIÓN MOVILIDAD

CONGESTIÓN VEHICULAR

Durante el último año, para el 37% de los ciudadanos de Ayutuxtepeque los trayectos toma más tiempo, para el 46% toman lo mismo y el 17% percibe que toman menos.

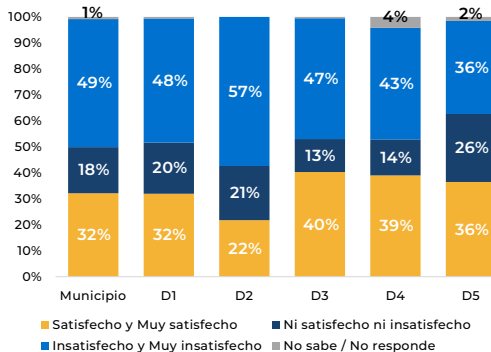
Reducir los tiempos de viaje de los usuarios permite ampliar sus posibilidades de ocio y participación en actividades fundamentales para sus vidas diarias.

¿Percibe que en general sus trayectos en el último año toman...?



El 49% de los ciudadanos de Ayutuxtepeque se siente insatisfecho o muy insatisfecho con la congestión vehicular en el municipio. **Los que reportan mayor insatisfacción con los habitantes del distrito 2 (Santísima Trinidad) (57%); los que menos, los del distrito 5 (Cantón El Zapote) (36%)** .

¿Qué tan insatisfecho(a) está con la congestión vehicular en el municipio?



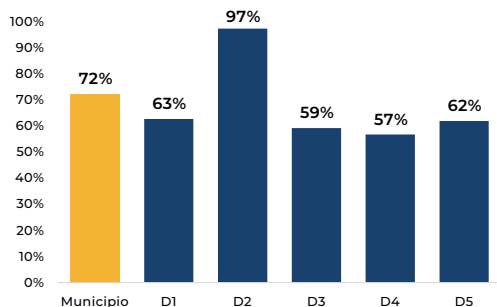
DIMENSIÓN CULTURA Y RECREACIÓN



DIMENSIÓN CULTURA Y RECREACIÓN

ESPACIOS DE RECREACIÓN

En su comunidad o colonia, ¿existen espacios de recreación como canchas, parques, zonas verdes, áreas de juegos, casa comunal u otros?



El 72% de los hogares de Ayutuxtepeque cuenta con un espacio de recreación en su colonia o comunidad. Estos espacios pueden ser canchas, parques, zonas verdes, áreas de juegos, casa comunal, entre otros. **El distrito 2 (Santísima Trinidad) reporta una mayor proporción de hogares que cuentan con estos espacios en su colonia (97%); el distrito 4 (Cantón Los Llanitos), la menor (57%).**

LAS ÁREAS RECREATIVAS PROMUEVEN LA COHESIÓN SOCIAL, GENERAN ESPACIOS DE ENCUENTRO, DEPORTE Y ENTRETENIMIENTO, LO QUE IMPLICA UN IMPACTO POSITIVO EN LA SALUD DE LAS PERSONAS.

En el distrito 5 (Cantón El Zapote) lo que predominan son las casas comunales, reportado por el 55% de hogares como un espacio que existe en su colonia o comunidad. Los parques o áreas de juegos, en cambio, solo el 6% de hogares tiene acceso a este tipo de espacio.

En general, las canchas deportivas son el principal espacio de recreación al que tienen acceso los hogares en Ayutuxtepeque.

	Municipio	D1	D2	D3	D4	D5
Cancha deportiva	62%	50%	95%	46%	43%	21%
Parque / zona verde	53%	34%	94%	41%	23%	6%
Área de juego para niños	50%	34%	87%	37%	21%	5%
Casa comunal	37%	25%	62%	24%	20%	55%

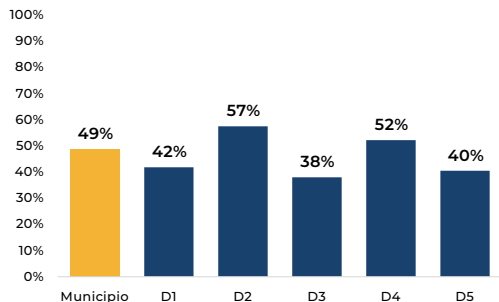




DIMENSIÓN CULTURA Y RECREACIÓN

ESPACIOS DE RECREACIÓN

Si existen espacios de recreación en su colonia, ¿los utiliza?



Solo la mitad de los hogares (49%) del municipio que cuentan con espacios de recreación en su comunidad o colonia los utilizan.

LOS HOGARES DEL DISTRITO 2 (SANTÍSIMA TRINIDAD) SON LOS QUE MÁS UTILIZAN ESTOS ESPACIOS (57%); LOS DEL DISTRITO 3 (CALLE A MARIONA), LOS QUE MENOS (38%).

Los motivos para no utilizar estos espacios varían en algunos distritos. En el distrito 1 (Casco urbano), el dos (Santísima Trinidad) y el 4 (Cantón Los Llanitos), el principal motivo es porque no les interesa, mientras que en el distrito 3 (Calle a Mariona) es por razones de seguridad y el distrito 5 (Cantón El Zapote), porque están en mal estado o descuidados.

	Municipio	D1	D2	D3	D4	D5
No les interesa	39%	41%	44%	30%	36%	22%
No son agradables / No les gustan	10%	10%	7%	16%	18%	5%
Por razones de seguridad	24%	16%	21%	39%	21%	16%
No les queda tiempo	27%	31%	30%	25%	14%	11%
No les dan permiso de usarlo	2%	2%	2%	2%	0%	0%
Está muy lejos	4%	7%	3%	3%	5%	5%
Gente rara / jóvenes en conflicto con ley, etc.	6%	3%	4%	9%	9%	14%
Mal estado / descuidados	10%	8%	7%	15%	14%	47%
Otros	8%	13%	8%	3%	5%	0%

CULTURA Y RECREACIÓN



DIMENSIÓN CULTURA Y RECREACIÓN

ACTIVIDADES RECREATIVAS O DEPORTIVAS

Las cinco principales actividades deportivas o recreativas que realizan los ciudadanos de Ayutuxtepeque son visitar centros comerciales (67%), ir a restaurantes (50%), ir a parques (44%), practicar deporte o actividad física (30%) y espectador en actividades deportivas (21%).

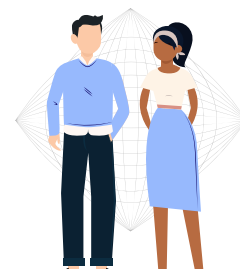
¿En qué actividades deportivas o recreativas participó en el último año?

	Municipio	D1	D2	D3	D4	D5
Espectador en actividades deportivas	21%	18%	25%	19%	20%	16%
Practica deporte o actividad física	30%	32%	34%	32%	18%	16%
Participa en ciclismo	3%	4%	3%	3%	0%	2%
Ir a parques	44%	39%	57%	45%	26%	26%
Bailar o salir a bailar	9%	6%	13%	11%	3%	3%
Visitar centros comerciales	67%	65%	80%	64%	47%	52%
Ir a restaurantes	50%	51%	59%	51%	27%	34%
Otras	9%	9%	12%	3%	16%	5%
Ninguna	18%	19%	7%	20%	35%	36%

¿En qué actividades deportivas o recreativas participó en el último año?

	Hombres	Mujeres
Espectador en actividades deportivas	28%	15%
Practica deporte o actividad física	41%	21%
Participa en ciclismo	5%	1%
Ir a parques	48%	41%
Bailar o salir a bailar	6%	11%
Visitar centros comerciales	69%	64%
Ir a restaurantes	55%	46%
Otras	5%	12%
Ninguna	13%	22%

ENTRE LOS HOMBRES HAY UNA MAYOR PARTICIPACIÓN EN ACTIVIDADES RECREATIVAS O DEPORTIVAS. 87 DE CADA 100 HOMBRES Y 78 DE CADA 100 MUJERES PARTICIPÓ EN ALGUNA ACTIVIDAD DE ESTE TIPO DURANTE EL ÚLTIMO AÑO.

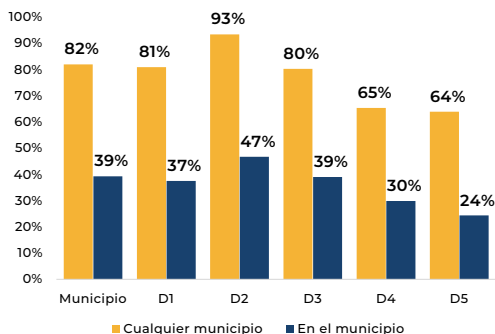


CULTURA Y RECREACIÓN

DIMENSIÓN CULTURA Y RECREACIÓN

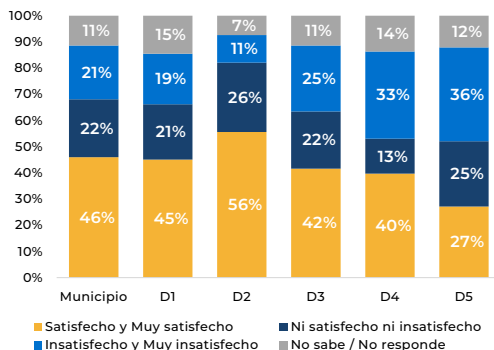
ACTIVIDADES RECREATIVAS O DEPORTIVAS

En general, el 82% de los ciudadanos de Ayutuxtepeque participó en alguna actividad recreativa o deportiva durante el último año, ya sea en su municipio o en otro; sin embargo, solo el 39% afirma que alguna de las actividades en la participó fue en el municipio.



El 46% de los ciudadanos de Ayutuxtepeque se siente satisfecho o muy satisfecho con la oferta recreativa y deportiva del municipio.

¿Qué tan satisfecho(a) está con la actividad (oferta) recreativa y deportiva que hay en su ciudad?





DIMENSIÓN CULTURA Y RECREACIÓN

ACTIVIDADES CULTURALES

Las cinco principales actividades culturales que realizan los ciudadanos de Ayutuxtepeque son visitar monumentos o sitios históricos (20%), al cine (13%), asistir a ferias (10%), visitar museos o galerías (10%) y participar en festivales (7%).

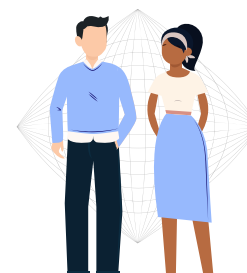
¿En qué actividades culturales participó en el último año?

	Municipio	D1	D2	D3	D4	D5
Teatro	3%	4%	3%	3%	1%	0%
Cine	13%	14%	20%	10%	3%	8%
Conciertos	3%	4%	3%	2%	1%	0%
Ferias	10%	11%	15%	7%	2%	5%
Conferencias	6%	7%	7%	6%	6%	0%
Festivales	7%	6%	13%	4%	3%	3%
Carnavales	4%	3%	6%	2%	1%	1%
Visitas a museo o galerías	10%	14%	11%	8%	4%	3%
Visitas a bibliotecas	4%	5%	7%	3%	0%	0%
Visitas a monumentos o sitios históricos	20%	21%	25%	20%	12%	9%
Otras	1%	1%	2%	2%	1%	0%
Ninguna	66%	64%	54%	68%	88%	82%

¿En qué actividades culturales participó en el último año?

	Hombres	Mujeres
Teatro	3%	3%
Cine	16%	11%
Conciertos	3%	2%
Ferias	12%	9%
Conferencias	8%	5%
Festivales	9%	6%
Carnavales	4%	3%
Visitas a museo o galerías	12%	8%
Visitas a bibliotecas	6%	3%
Visitas a monumentos o sitios históricos	25%	17%
Otras	1%	1%
Ninguna	61%	70%

HAY UNA MAYOR PARTICIPACIÓN DE LOS HOMBRES (39%) EN ACTIVIDADES CULTURALES QUE DE LAS MUJERES (30%).

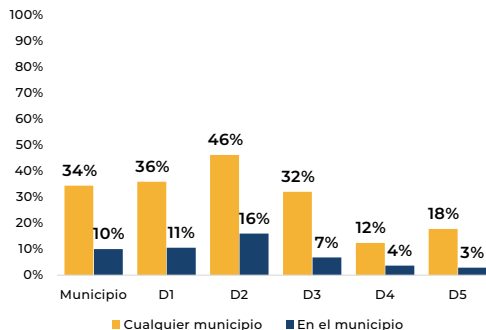


CULTURA Y RECREACIÓN

DIMENSIÓN CULTURA Y RECREACIÓN

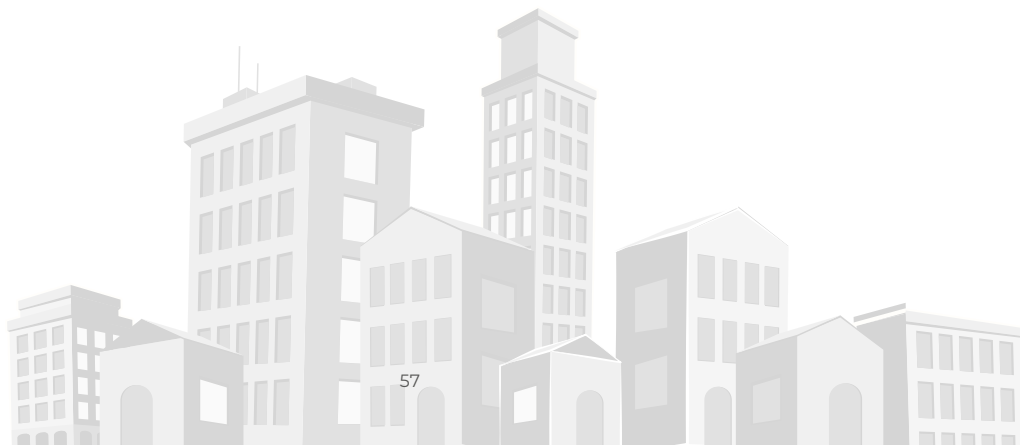
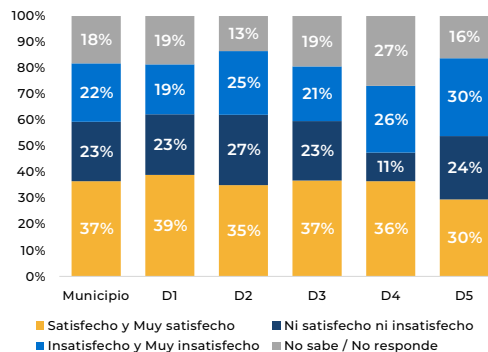
ACTIVIDADES CULTURALES

En general, el 34% de los ciudadanos de Ayutuxtepeque participó en alguna actividad cultural durante el último año, ya sea en su municipio o en otro; sin embargo, solo el 10% lo hizo en su municipio.



En Ayutuxtepeque, el 37% de sus ciudadanos se siente satisfecho o muy satisfecho con la oferta cultural en el municipio.

¿Qué tan satisfecho(a) está con la actividad (oferta) cultural que hay en su ciudad?



DIMENSIÓN CULTURA CIUDADANA





DIMENSIÓN **CULTURA CIUDADANA**

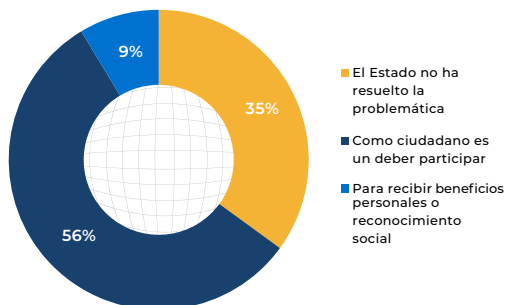
PARTICIPACIÓN SOCIAL

En Ayutuxtepeque, el 29% de las personas realizó alguna acción para resolver algún problema que las afectara a ellas o a su comunidad, o para ayudar a otras. Las principales acciones fueron la presentación de quejas o solicitudes de apoyo a las autoridades correspondientes (16%) y la organización con otras personas afectadas (13%).

Durante el último año, ¿realizó alguna acción para resolver un problema que lo haya afectado a usted o a su comunidad, o para apoyar a otras personas?



Si realizó alguna acción, ¿cuál es la principal razón que lo motiva a participar?



Entre las personas que realizaron por lo menos una actividad para resolver algún problema o ayudar a otros, **EL 35% OPINA QUE LA MOTIVACIÓN PRINCIPAL FUE PORQUE EL ESTADO NO HABÍA RESUELTO LA PROBLEMÁTICA, EL 56% PORQUE LO CONSIDERA UN DEBER COMO CIUDADANO Y UN 9% PARA RECIBIR BENEFICIOS PERSONALES O RECONOCIMIENTO SOCIAL.**

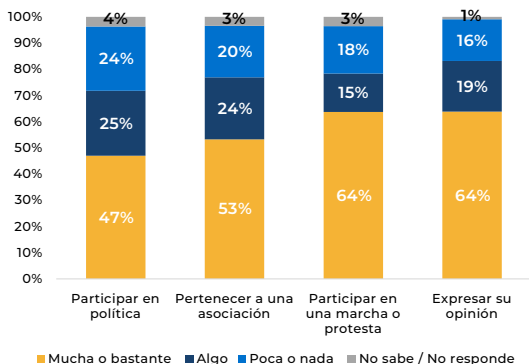
CULTURA CIUDADANA

DIMENSIÓN CULTURA CIUDADANA

LIBERTADES

En Ayutuxtepeque, el 64% de los ciudadanos opina que hay mucha o bastante libertad para participar en una marcha o protesta y para expresar su opinión. En el caso de los que opinan que hay mucha o bastante libertad para participar en política o pertenecer a una asociación, son el 47% y 53% respectivamente.

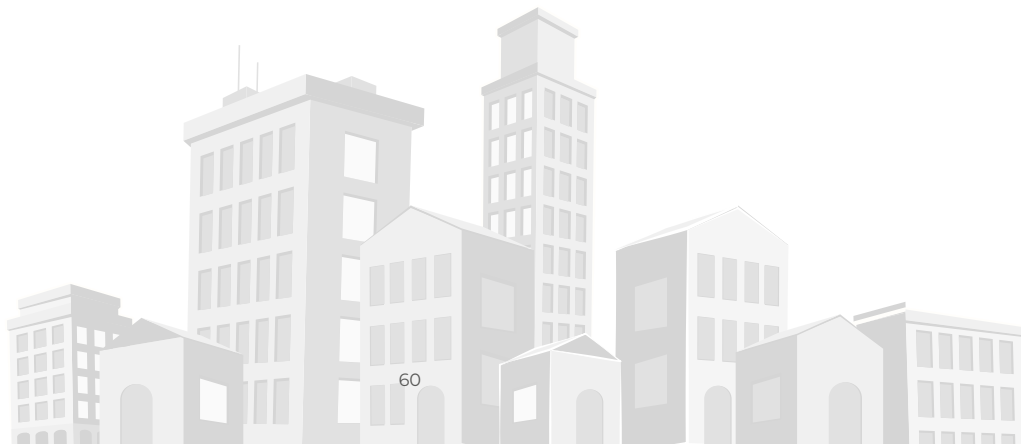
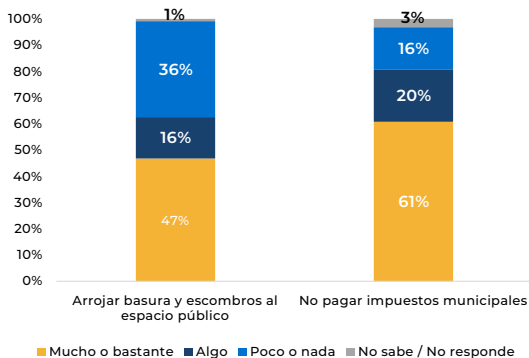
¿Qué tanta libertad hay en el país para ...?



COMPORTAMIENTO CIUDADANO

El 47% de los ciudadanos de Ayutuxtepeque considera que puede ser amonestado por arrojar basura y escombros al espacio público y 61% por no pagar los impuestos municipales.

¿Considera que puede ser castigado o amonestado por parte de las autoridades si comete uno de los siguientes comportamientos?



DIMENSIÓN PARTICIPACIÓN CIUDADANA



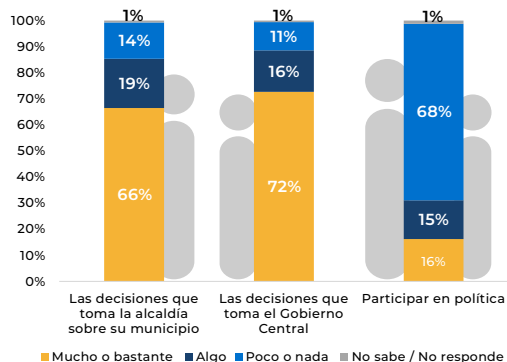
DIMENSIÓN PARTICIPACIÓN CIUDADANA

PARTICIPACIÓN CIUDADANA

En Ayutuxtepeque, el 66% de sus ciudadanos tiene mucho o bastante interés en las decisiones que toma la alcaldía sobre su municipio y un 72% sobre las decisiones que toma el Gobierno Central.

En cuanto al interés en participar en política, el 16% tiene mucho o bastante interés, mientras un 68% poco o nada.

¿Qué tanto interés tiene en ...?

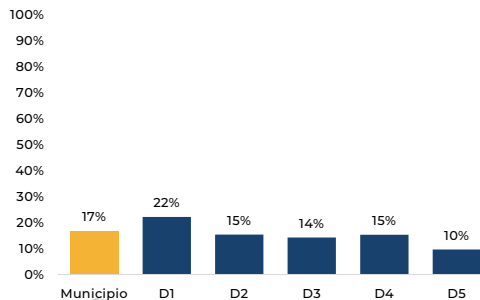


PLAN DE DESARROLLO MUNICIPAL

El Art. 4 del Código Municipal establece que es competencia de los municipios elaborar, aprobar y ejecutar los planes de desarrollo local. A su vez, el Art. 125 plantea que los planes municipales son información de acceso público y que los gobiernos locales deberán rendir cuentas anualmente sobre ellos.

El 17% de los ciudadanos de Ayutuxtepeque conocen el plan de desarrollo municipal. En el distrito 1 (Casco urbano) aumenta a 22% y en el distrito 5 (Cantón El Zapote) disminuye a 10%.

¿Conoce el plan de desarrollo municipal?

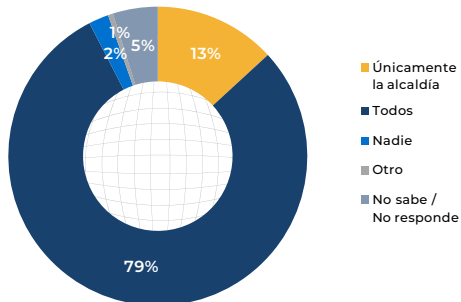


DIMENSIÓN PARTICIPACIÓN CIUDADANA

ACCESO A LA INFORMACIÓN

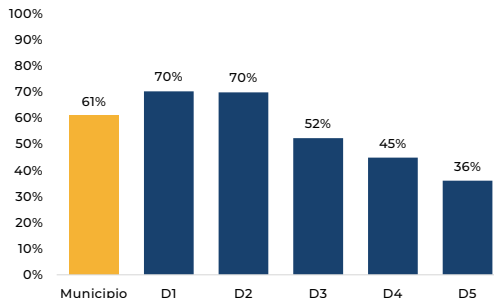
EL 79% DE LOS CIUDADANOS RECONOCE QUE TODOS PUEDEN TENER ACCESO Y CONOCER LA INFORMACIÓN EN POSESIÓN DE LA ALCALDÍA.

¿En su opinión, quién puede tener acceso y conocer la información en posesión de la alcaldía?



El 61% de los ciudadanos de Ayutuxtepeque conoce o ha escuchado sobre el derecho de acceso a la información. **En el distrito 1 (Caso urbano) y distrito 2 (Santísima Trinidad) aumenta a 70%, mientras en el distrito 5 (Cantón El Zapote) se reduce a 36%.**

¿Conoce o ha escuchado sobre el derecho de acceso a la información?



DIMENSIÓN RESPONSABILIDAD CIUDADANA

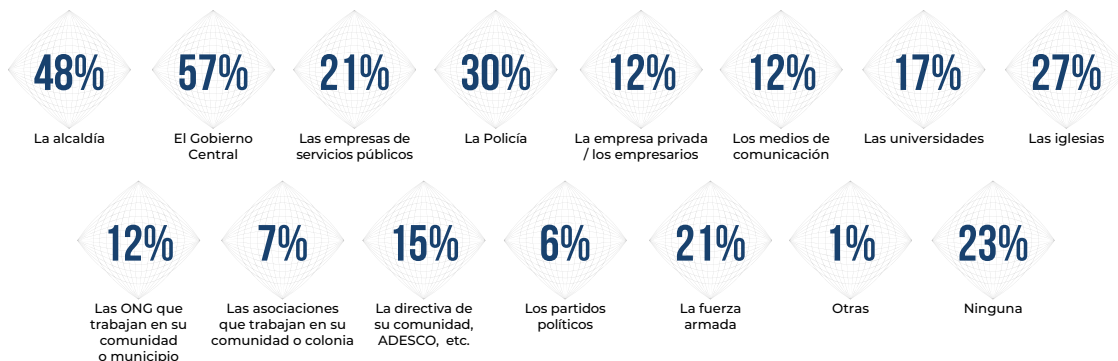


DIMENSIÓN RESPONSABILIDAD CIUDADANA

CORRESPONSABILIDAD

El 48% de los ciudadanos cree que la alcaldía del municipio está realizando acciones para mejorar su calidad de vida

En relación con el trabajo institucional, ¿cuáles de las siguientes instituciones cree que están realizando acciones para mejorar su calidad de vida?



DIMENSIÓN MIGRACIÓN

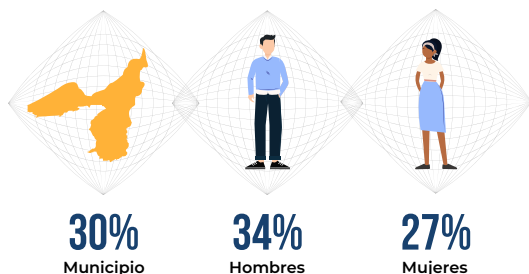




DIMENSIÓN **MIGRACIÓN**

MOTIVOS PARA MIGRAR

En los últimos doce meses, ¿ha pensado e irse a vivir a otro país?



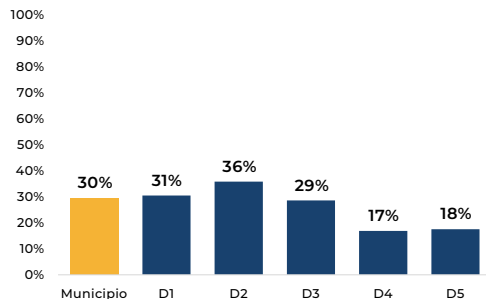
El 30% de los ciudadanos en Ayutuxtepeque ha pensado en los últimos 12 meses en irse a vivir a otro país. **34 de cada 100 hombres y 27 de cada 100 mujeres han pensado en irse a vivir a otro país.**

Los principales motivos son la búsqueda de mejores oportunidades (56%), por factores económicos (46%), por trabajo (33%), por la violencia o inseguridad (21%) y por educación (17%).

REMESAS FAMILIARES

El 30% de los hogares en Ayutuxtepeque recibe ayuda en efectivo o en especie de familiares o amigos que viven en el extranjero. **En el distrito 2 (Santísima Trinidad) el 36% de los hogares recibe esta ayuda, mientras en el distrito 4 (Cantón Los Llanitos) baja a 17%.**

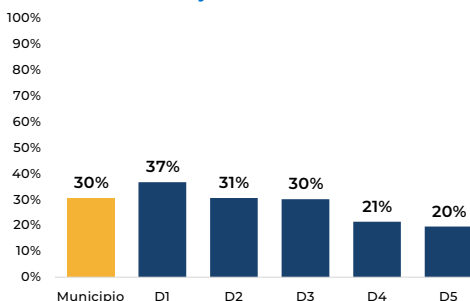
En los últimos doce meses, ¿el hogar ha recibido ayuda en efectivo o en especie de familiares u otras personas que viven en el extranjero?



MIEMBROS DEL HOGAR EN EL EXTRANJERO

En 30% de los hogares en Ayutuxtepeque por lo menos uno de sus miembros o que fue parte de él está viviendo en el extranjero. **Este porcentaje aumenta a 37% en el distrito 1 (Casco urbano) y disminuye a 20% en el distrito 5 (Cantón El Zapote).**

¿Algún miembro del hogar o que fue parte del hogar está viviendo en el extranjero?



DIMENSIÓN IDENTIDAD Y CALIDAD DE VIDA

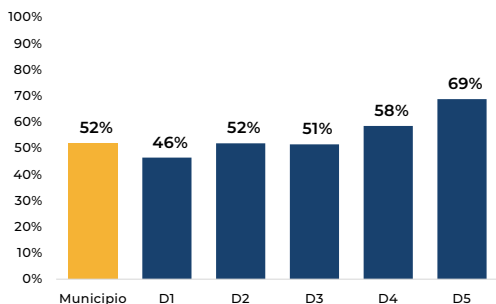




DIMENSIÓN IDENTIDAD Y CALIDAD DE VIDA

HOGARES CON MENORES DE EDAD

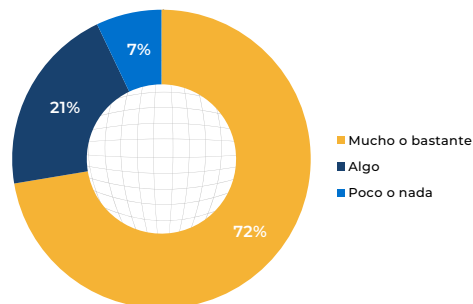
En el 52% de hogares de Ayutuxtepeque hay por lo menos un menor de edad. **En el distrito 5 (Cantón El Zapote) el 69% de los hogares tienen por lo menos un menor de edad.**



ORGULLO DEL MUNICIPIO

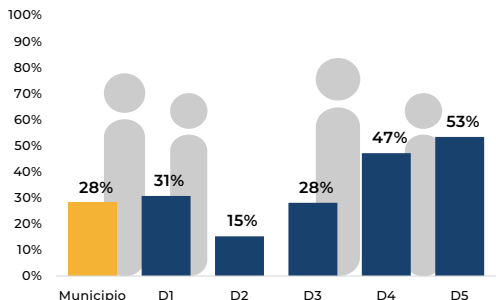
El 72% de los ciudadanos de Ayutuxtepeque siente mucho o bastante orgullo del municipio en el que vive, el 21% algo y el 7% poco o nada.

¿Qué tan orgulloso se siente del municipio en el que vive?



ORIGINARIOS DEL MUNICIPIO

¿Es usted originario de este municipio?



El 28% de los ciudadanos de Ayutuxtepeque es originario del municipio. **En el distrito 5 (Cantón El Zapote) se reporta el mayor porcentaje de personas que han nacido en el municipio (53%); en el distrito 2 (Santísima Trinidad), la menor (15%).**

Los ciudadanos de Ayutuxtepeque tienen un promedio de 24 años de vivir en el municipio.



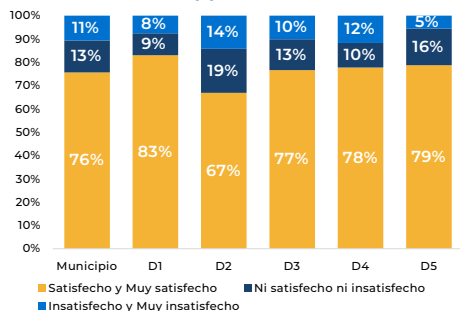


DIMENSIÓN IDENTIDAD Y CALIDAD DE VIDA

SATISFACCIÓN CON LA COLONIA O COMUNIDAD

El 76% de los ciudadanos se siente satisfecho o muy satisfecho con su colonia o comunidad. **En el distrito 2 (Santísima Trinidad) se registra la satisfacción más baja (67%); en el distrito 1 (Casco urbano), la más alta (83%).**

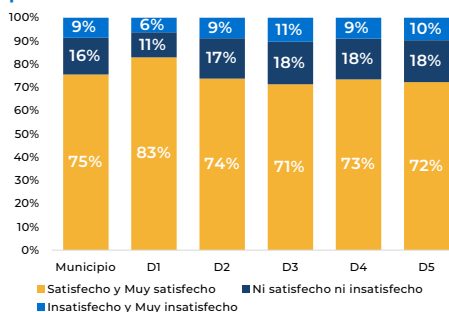
¿Qué tan satisfecho(a) está con su colonia o comunidad?



SATISFACCIÓN CON EL MUNICIPIO

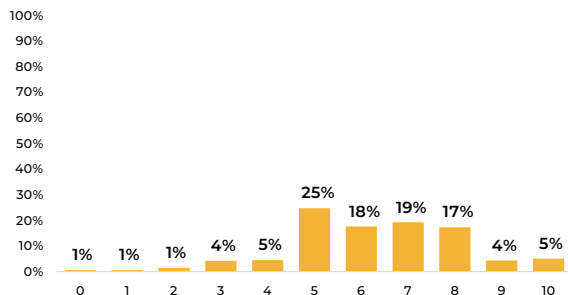
En Ayutuxtepeque, el 75% de los ciudadanos se siente satisfecho o muy satisfecho con el municipio como ciudad para vivir. **Esta satisfacción aumenta a 83% en el distrito 1 (Casco urbano) y disminuye a 71% en el distrito 3 (Calle a Mariona).**

¿Qué tan satisfecho(a) está con el municipio como una ciudad para vivir?



CALIDAD DE VIDA

En una escala del 0 al 10 donde cero es la peor vida posible y 10 la mejor, ¿en qué peldaño de la escalera se siente en estos momentos?



EN UNA ESCALA DEL 0 AL 10, EL 25% DE LOS CIUDADANOS DE AYUTUXTEPEQUE SE UBICA EN LA POSICIÓN 5 CUANDO SE LES CONSULTA CÓMO SE SIENTEN EN ESTOS MOMENTOS EN CUANTO A SU CALIDAD DE VIDA.



DIMENSIÓN GESTIÓN PÚBLICA

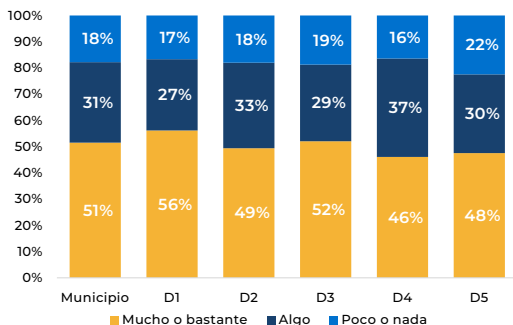


DIMENSIÓN GESTIÓN PÚBLICA

CONFIANZA EN LA ALCALDÍA

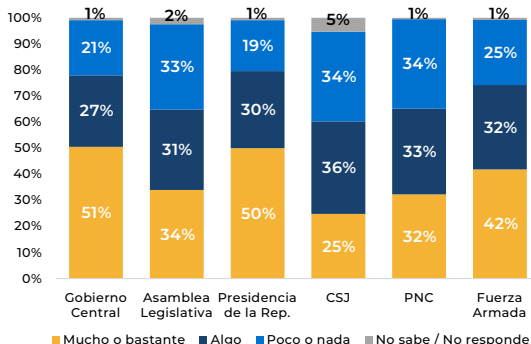
En Ayutuxtepeque, el 51% de los ciudadanos confía mucho o bastante en la alcaldía de su municipio, mientras el 18% confía poco o nada. **En el distrito 4 (Cantón Los Llanitos) esta confianza se reduce a 46% y en el distrito 1 (Casco urbano) aumenta a 56%.**

¿Qué tanto confía en la alcaldía de su municipio?



CONFIANZA EN OTRAS INSTITUCIONES

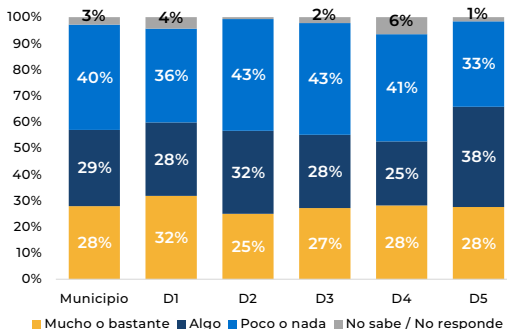
¿Qué tanto confía en las siguientes instituciones?



CONFIANZA EN EL CAM

El 28% de los ciudadanos confía mucho o bastante en el CAM, mientras el 40% confía poco o nada. **La confianza es mayor entre los ciudadanos del distrito 1 (Casco urbano) (32%).**

¿Qué tanto confía en el CAM?



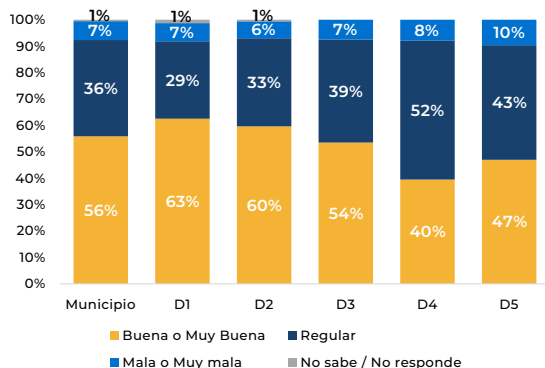
DE CADA 10 CIUDADANOS DE AYUTUXTEPEQUE, 5 CONFÍAN MUCHO O BASTANTE EN EL GOBIERNO CENTRAL, MIENTRAS 2 CONFÍAN POCO O NADA.

Los que confían mucho o bastante en la Asamblea Legislativa son el 34%, en la CSJ el 25%, en la PNC el 32% y en la Fuerza Armada el 42%.

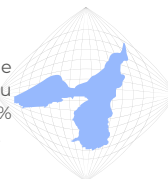
DIMENSIÓN GESTIÓN PÚBLICA

GESTIÓN DE LA ALCALDÍA

¿Cómo calificaría la gestión de la alcaldía actual de su municipio?



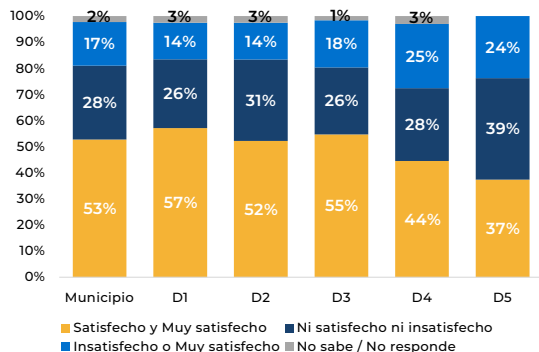
El 56% de los ciudadanos de Ayutuxtepeque califica la gestión de la alcaldía actual de su municipio como buena o muy buena, el 36% como regular y el 7% como mala o muy mala.



ESTA CALIFICACIÓN SE REDUCE ENTRE LOS CIUDADANOS DEL DISTRITO 4 (CANTÓN LOS LLANITOS), EN DONDE SOLO EL 40% OPINA QUE ES BUENA O MUY BUENA, MIENTRAS AUMENTA A 63% EN EL DISTRITO 1 (CASCO URBANO).

USO DE LOS RECURSOS

¿Qué tan satisfecho está con la forma en que son invertidos los recursos por la alcaldía?



En Ayutuxtepeque, el 53% de sus ciudadanos está satisfecho o muy satisfecho con la forma en que son invertidos los recursos por la alcaldía. **Esta satisfacción se reduce a 44% en el distrito 4 (Cantón Los Llanitos) y a 37% en el distrito 5 (Cantón El Zapote).**

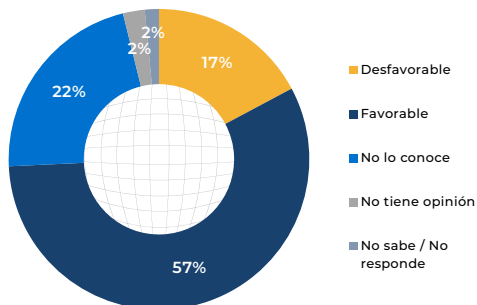


DIMENSIÓN GESTIÓN PÚBLICA

GESTIÓN DEL CONSEJO MUNICIPAL

El 17% de los ciudadanos de Ayutuxtepeque tiene una imagen desfavorable sobre la gestión del Concejo Municipal del municipio, el 57% una favorable y un 22% que no lo conoce.

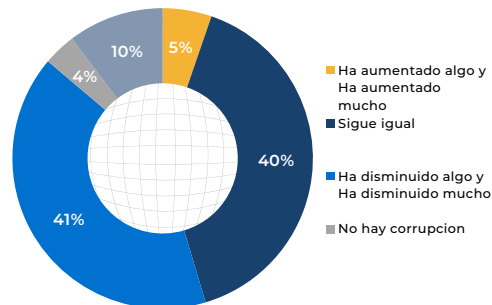
¿La imagen que usted tiene sobre la gestión del Concejo Municipal del municipio es favorable o desfavorable?



CORRUPCIÓN

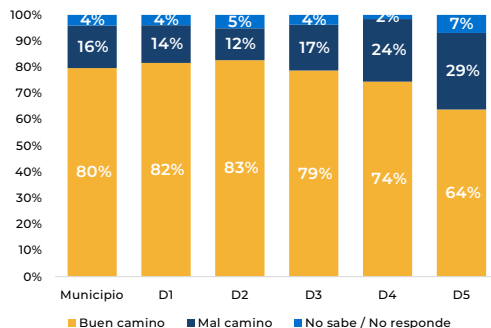
En Ayutuxtepeque, el 5% de sus ciudadanos cree que el nivel de la corrupción en el municipio ha aumentado algo o ha aumentado mucho, el 40% que sigue igual, el 41% que ha disminuido algo o que ha disminuido mucho y el 4% que no hay corrupción.

¿Qué tanto cree que ha cambiado el nivel de corrupción en la ciudad durante el último año?



RUMBO DEL MUNICIPIO

En su opinión, ¿las cosas en el municipio van por buen camino o por mal camino?



El 80% de los ciudadanos de Ayutuxtepeque opina que las cosas en el municipio van por buen camino; el 16%, por mal camino. **En el distrito 4 (Cantón Los Llanitos) y el distrito 5 (Cantón El Zapote) la opinión favorable se reduce a 74% y 64% respectivamente.**

SEMÁFORO



SEMÁFORO

DE 75% A 100%

- Satisfacción con la vivienda
- Servicio de recolección de basura
- Servicio de energía eléctrica
- Alumbrado público del municipio
- Municipio como ciudad para vivir
- Rumbo del municipio

DE 50% A 74%

- Derecho a la salud
- Seguridad en el municipio
- Seguridad en la colonia
- Seguridad en la parada de buses más cercana
- Seguridad en el parque o zona verde más cercana
- Servicio de agua por cañería
- Limpieza de calles y aceras
- Estado de las paradas de buses de la colonia
- Estado de las paradas de buses del municipio
- Pasos peatonales
- Estado de los tragantes de la colonia
- Mantenimiento de tragantes del municipio
- Labores de ornato
- Mantenimiento de plazas, parques y áreas verdes del municipio
- Parques y plazas del municipio
- Mercados del municipio
- Espacio público en general del municipio
- Respuesta de la alcaldía ante desastres naturales
- Respuesta del Gobierno Central ante desastres naturales
- Libertad para pertenecer a una asociación
- Libertad para participar en una marcha o protesta
- Libertad para expresar su opinión
- Interés en las decisiones que toma la alcaldía sobre su municipio
- Interés en las decisiones que toma el Gobierno Central
- Orgullo del municipio
- Confianza en el Gobierno Central
- Confianza en la Presidencia de la República
- Confianza en la alcaldía
- Gestión del alcalde
- Imagen del Concejo Municipal
- Inversión de los recursos de la alcaldía



SEMÁFORO

DE 25% A 49%

- Servicio de salud pública
- Seguridad en el transporte público
- Estado de las calles de la colonia
- Estado de las calles del municipio
- Estado de las aceras de la colonia
- Estado de las aceras del municipio
- Estado de los parques y plazas de la colonia
- Estado del espacio público en general de la colonia
- Transporte colectivo
- Oferta recreativa y deportiva del municipio
- Oferta cultural del municipio
- Libertad para participar en política
- Confianza en la Asamblea Legislativa
- Confianza en la CSJ
- Confianza en el CAM
- Confianza en la PNC
- Confianza en la Fuerza Armada

DE 0% A 24%

- Pasarelas del municipio



RESULTADOS DE LA
ENCUESTA DE CALIDAD DE VIDA 2021
AYUTUXTEPEQUE

Publicado en octubre de 2021



   @ESComoVamos